

4<sup>a</sup> Edizione

# LUGANO IN CIFRE 2019

Servizio statistica urbana

# Lugano in cifre



## Introduzione

Come consuetudine la Città di Lugano presenta, in dati, il suo ultimo anno di vita nelle pagine di questo libretto. *Lugano in cifre* offre una panoramica aggiornata ed estesa delle trasformazioni sociali, economiche e territoriali della città, che in questa edizione si arricchisce di due nuovi importanti settori di studio: socialità e occupazione.

Oggi più che mai le amministrazioni necessitano di dati affidabili e aggiornati: non solo per valutare i cambiamenti in atto e le conseguenze sul territorio, ma anche per indirizzare il proprio operato in modo efficace e mirato. Lugano, grazie al suo Servizio di statistica urbana, osserva le tendenze dell'economia, della società e dell'ambiente e questi dati, raccolti a cadenza annuale, rappresentano un ricco patrimonio conoscitivo in molti ambiti. Il Municipio, coadiuvato dai servizi comunali, ricorre costantemente a queste informazioni per sviluppare, valutare e migliorare le sue strategie, nei diversi settori, così come per risolvere problemi specifici e prendere decisioni. La Città si serve, ad esempio, delle statistiche demografiche per la gestione delle spese o per pianificare i posti nelle scuole e nelle case anziani.

Le statistiche non sono tuttavia utili soltanto a chi è chiamato a governare, possono servire anche ai cittadini per comprendere meglio la vita del loro comune e del loro quartiere. Questo libretto, snello e colorato, ci regala una fotografia curiosa, espressa in chiave numerica, della nostra città. Un punto di vista, insolito per i più, ma non per questo meno affascinante.

Nell'ambito del progetto di sviluppo della DataWareHouse (un magazzino virtuale per lo stoccaggio dei dati), la Città ha deciso di offrire quest'anno ai suoi cittadini anche la possibilità di consultare ed elaborare i dati di statistica urbana, pubblicati in formato Open Government Data, sul portale interattivo [statistica.lugano.ch](http://statistica.lugano.ch)

La statistica è dunque un prezioso strumento di comprensione della realtà che applicato al nostro vasto territorio – Lugano è, tra le grandi città del Paese, il secondo agglomerato urbano per estensione – non mancherà di sorprendervi.

Marco Borradori, Sindaco di Lugano

## Contenuti

I dati, gli indicatori e le analisi presentati in questa quarta edizione offrono un quadro dettagliato di lettura statistica delle dinamiche urbane di Lugano e della loro complessità.

Una chiave di lettura innovativa, anche a livello svizzero, è la possibilità di associare indicatori al territorio: l'integrazione di dati georeferenziati nel DataWareHouse statistico permette di passare a un modello di analisi statistica spazio-temporale con perimetri flessibili su piccola scala suburbana.

Il carattere innovativo e le potenzialità della piattaforma statistica della Città di Lugano, ideata, progettata e realizzata dal Servizio Statistica Urbana, è stato riconosciuto anche con il conferimento del premio cantonale «Comune innovativo» alla Città di Lugano nel dicembre 2017. Nel 2018 è stato realizzato anche il primo portale interattivo della statistica urbana, comprensivo dei dati in formato OGD con i primi strumenti di consultazione e analisi interattiva per il settore demografia.

## Elementi presentati in questa edizione:

- Evoluzione della città
- Struttura del territorio
- Popolazione
- Scuola
- Stabili e alloggi
- Attività economiche
- Fiscalità
- Lavoro e occupazione
- Socialità
- Sicurezza pubblica
- Cultura e sport
- Rifiuti urbani

## Aggiornamento dati e perimetri territoriali

I dati statistici della città alla base di questa pubblicazione sono aggiornati al 31.12.2018. Tutti gli indicatori fanno riferimento ai perimetri comunali effettivi nel periodo di rilevamento, risultato delle diverse fasi dei processi integrativi.

## Accessibilità

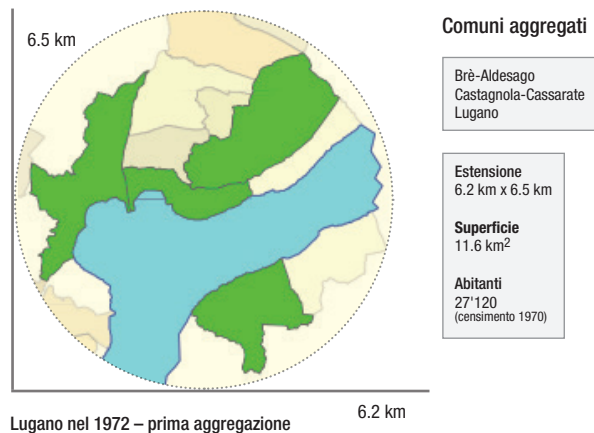
Questo opuscolo è consultabile anche online sul portale della Città di Lugano al seguente indirizzo:  
[statistica.lugano.ch/site/lugano-in-cifre-2019](http://statistica.lugano.ch/site/lugano-in-cifre-2019)

Portale statistico interattivo:  
[statistica.lugano.ch/site/demografia](http://statistica.lugano.ch/site/demografia)

## Evoluzione della città

### La nuova Lugano

Negli ultimi decenni l'agglomerato urbano luganese è stato interessato da numerose aggregazioni che hanno portato i Comuni da 94 a 48 unità. Dopo la prima storica aggregazione del 1972, il Comune di Lugano ha in particolare promosso il fenomeno aggregativo dal 2004 al 2013, periodo in cui si sono verificate le ultime tre e più importanti fasi aggregative.

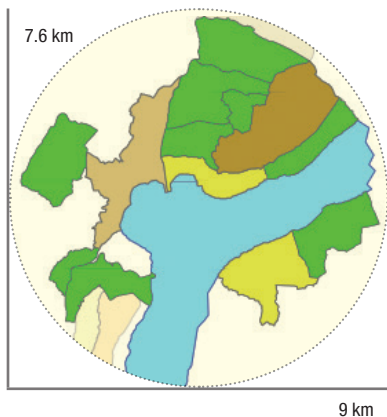


## Le fasi aggregative

- 1972:** aggregazione con i Comuni di Lugano, Brè-Aldesago e Castagnola-Cassarate
- 2004:** aggregazione con i Comuni di Breganzona, Cureggia, Davesco-Soragno, Gandria, Pambio-Noranco, Pazzallo, Pregassona e Viganello
- 2008:** aggregazione con i Comuni di Barbegno, Carabbia e Villa Luganese
- 2013:** aggregazione con i Comuni di Bogno, Cadro, Carona, Certara, Cimadara, Sonvico e Valcolla.

## Evoluzione della città

A partire dal 1972 il Comune conosce una crescita demografica positiva costante: a Lugano vivono oggi stabilmente circa 68'000 persone, di cui 20'000 residenti del centro.



### Aggregazione 2004

Tra il 2012 e il 2013 la popolazione residente è aumentata di quasi 7'000 unità.

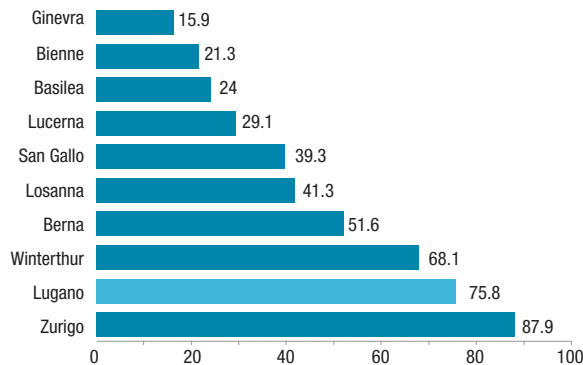
Dal punto di vista territoriale Lugano è la città svizzera con la maggior percentuale di spazi verdi e boschi, che ricoprono quasi il 70% del suo territorio. La presenza del lago Ceresio e del fiume Cassarate contribuiscono inoltre a modellare e ad arricchire dal punto di vista naturalistico il paesaggio urbano.

## Evoluzione della città

L'espansione della città è stata importante sui terreni del fondovalle, dove si sono sviluppati comparti specializzati, e nelle aree pedemontane più accessibili e pregiate per gli insediamenti a scopo abitativo.

Il territorio di Lugano è molto variegato e spazia dai 273 m.s.l.m. del lago Ceresio ai 2'116 m.s.l.m. del monte Gazzirola per una superficie globale di ca. 75 km<sup>2</sup> di estensione.

### Superficie in km<sup>2</sup> – Top 10 città svizzere (secondo la popolazione)

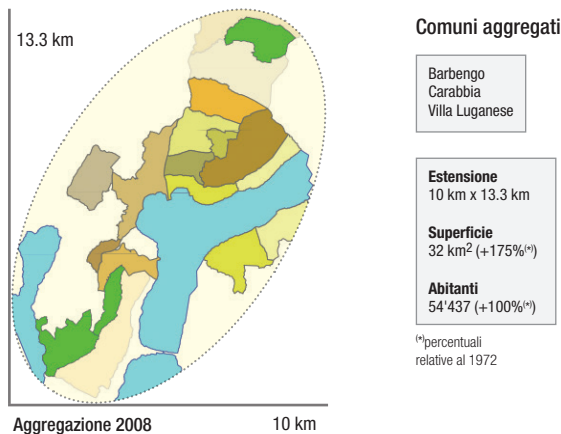


L'economia della città oggi comprende un forte settore terziario (turismo, commercio, gestione immobiliare, logistica integrata nel campo della moda e dei prodotti di lusso, trasporti, ...), con una componente importante del terziario avanzato (banche, assicurazioni, commercio di materie prime, consulenza aziendale, fiscale e giuridica internazionale) a conferma del fatto che Lugano è la terza piazza finanziaria svizzera.

Inoltre l'economia urbana comprende anche il secondario (elettronica e meccanica di precisione, farmaceutica, chimica, ...) e il settore primario, quale conseguenza dell'ultima fase aggregativa.

## Evoluzione della città

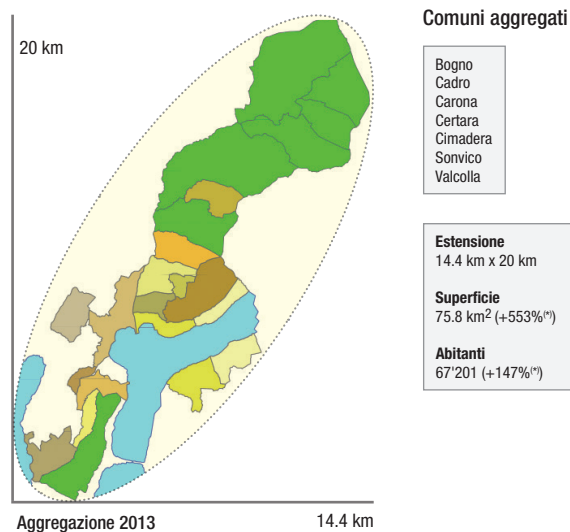
Lugano scientifica, tecnologica, innovativa e universitaria ospita numerosi istituti di ricerca: le Facoltà dell'Università della Svizzera italiana, il Centro di Studi Bancari, l'Istituto sull'intelligenza artificiale Dalle Molle e il Centro Svizzero di Calcolo Scientifico, dotato di un supercalcolatore tra i più potenti a livello mondiale.



Accanto all'Università della Svizzera Italiana e alla Scuola Universitaria Professionale della Svizzera Italiana, Lugano ospita la Franklin University Switzerland, istituzione universitaria internazionale privata, e la scuola internazionale privata di lunga tradizione American School. Ricordiamo poi i centri di ricerca biomedica e di terapia avanzata presenti a Lugano, fra cui il Cardiocentro e il Neurocentro, ai quali nel prossimo futuro si affiancherà la Facoltà di Scienze biomediche, un ecosistema favorevole anche per il crescente cluster di imprese innovative e start-up interdisciplinari.

## Evoluzione della città

L'offerta culturale di Lugano è in continua crescita. Il centro culturale LAC (Lugano Arte e Cultura), inaugurato nel 2015, si sta profilando quale punto di riferimento culturale della Svizzera e nei prossimi anni sarà un vettore importante per lo sviluppo urbano complessivo. A pari passo si sta sviluppando un ecosistema di economia urbana creativa che comprende biblioteche, musei, teatri, gallerie, compagnie teatrali, orchestre, artisti, con attenzione anche alla produzione culturale e alle relative professioni tecniche.



Dalla prima fase aggregativa la Città di Lugano ha moltiplicato di oltre sei volte la superficie territoriale, più che raddoppiato la popolazione e raggruppato i comuni aggregati nei 21 quartieri che oggi compongono la città. Per ogni quartiere è facilmente riconoscibile il nucleo storico, il segno più tangibile dell'identità e della storia dell'abitato. Sul territorio giurisdizionale di Lugano sono presenti 35 beni culturali di importanza nazionale e 56 oggetti di importanza regionale riconosciuti dall'Inventario federale degli insediamenti svizzeri da proteggere (ISOS).

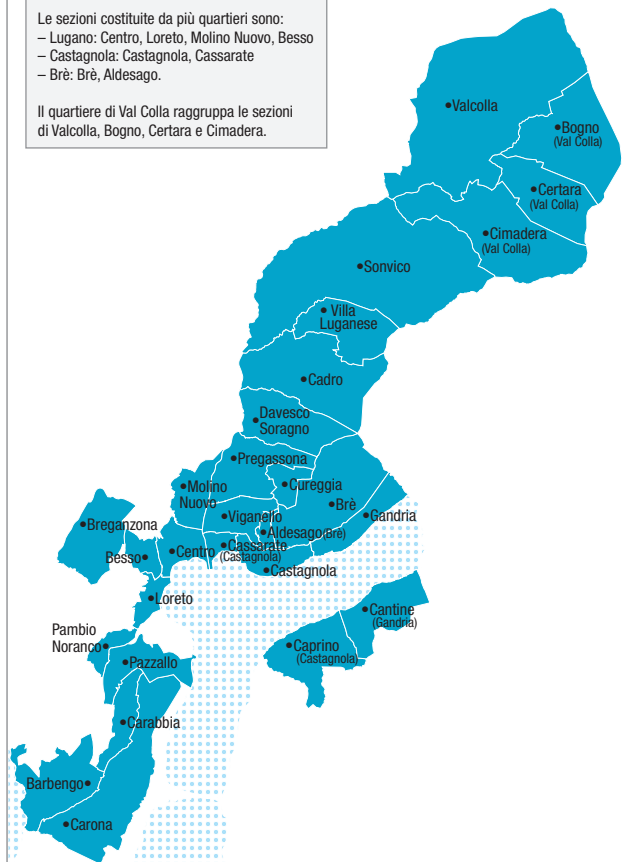
## I Quartieri

Sono 21 i quartieri che compongono la Città di Lugano, a loro volta raggruppati in sezioni.

Le sezioni costituite da più quartieri sono:

- Lugano: Centro, Loreto, Molino Nuovo, Besso
- Castagnola: Castagnola, Cassarate
- Brè: Brè, Aldesago.

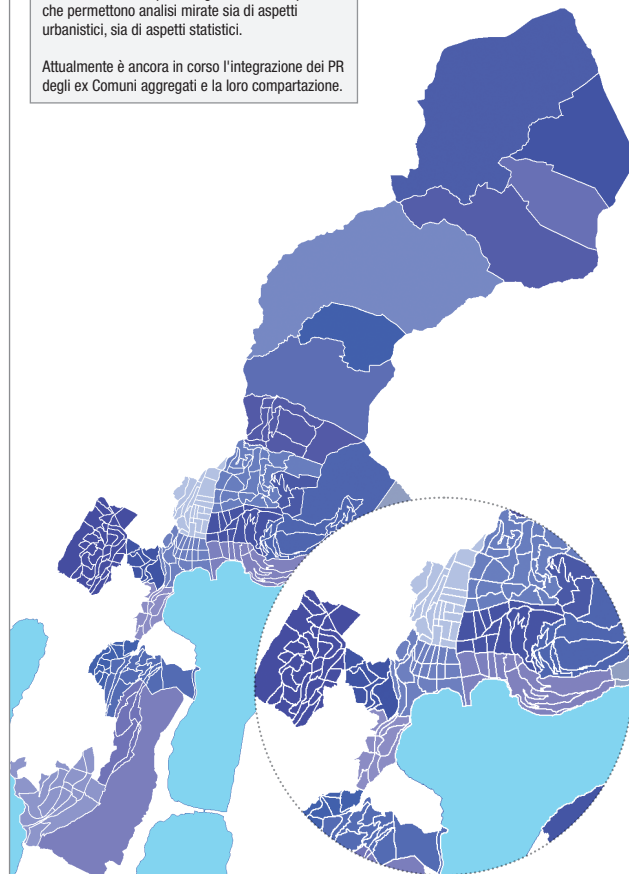
Il quartiere di Val Colla raggruppa le sezioni di Valcolla, Bogno, Certara e Cimadèra.



## I Comparti

I quartieri sono ulteriormente suddivisi in base a caratteristiche di piano regolatore in comparti che permettono analisi mirate sia di aspetti urbanistici, sia di aspetti statistici.

Attualmente è ancora in corso l'integrazione dei PR degli ex Comuni aggregati e la loro compartazione.

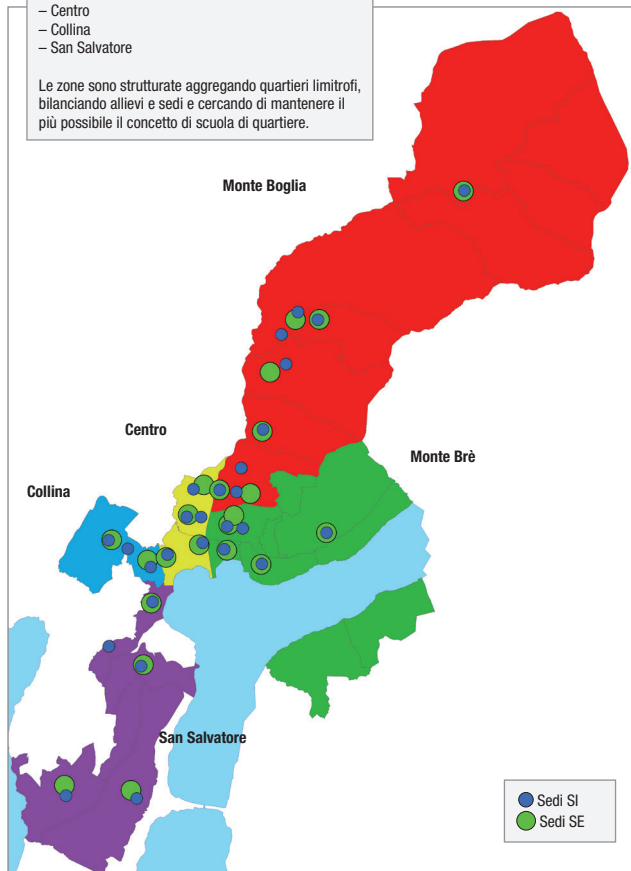


## Le Zone scolastiche

Le sedi di scuola dell'infanzia (SI) e scuola elementare (SE) sono raggruppate in 5 zone scolastiche:

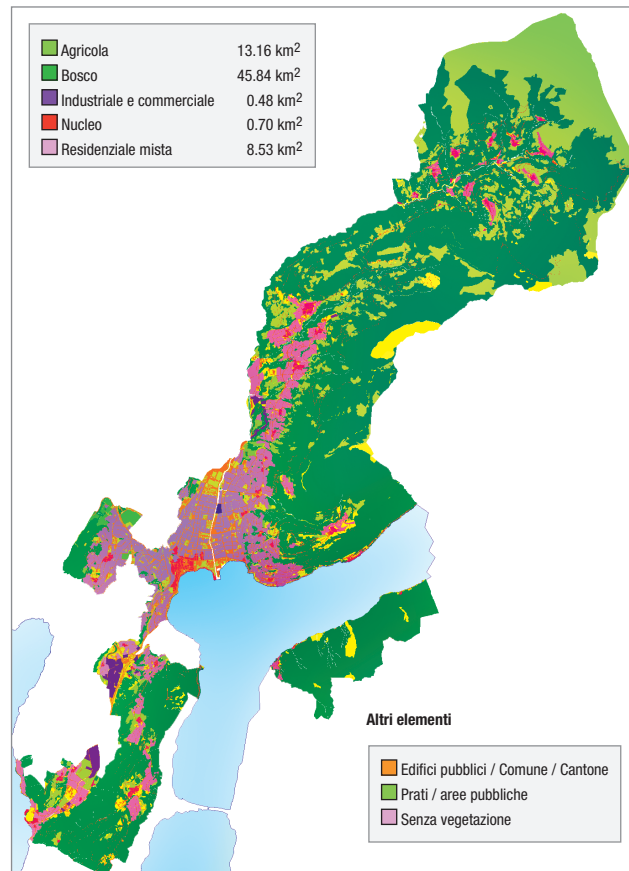
- Monte Boglia
- Monte Brè
- Centro
- Collina
- San Salvatore

Le zone sono strutturate aggregando quartieri limitrofi, bilanciando allievi e sedi e cercando di mantenere il più possibile il concetto di scuola di quartiere.



## La struttura del territorio

Copertura del suolo (elementi principali)



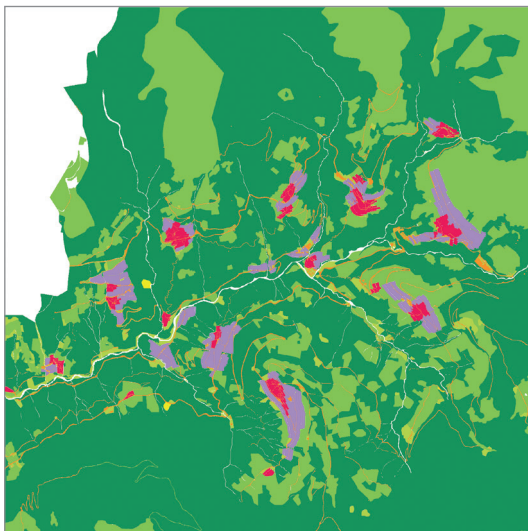
## La struttura del territorio

### La varietà del territorio

La Città di Lugano è oggi una struttura urbana territorialmente estesa, articolata sul piano morfologico, funzionale e identitaria. L'elemento aggregativo fondamentale, il Quartiere, si presenta a Lugano nelle sue molteplici forme, che derivano dallo sviluppo, dalla storia, e dalla struttura sociale ed economica. Come altrove, anche l'agglomerato luganese ha conosciuto un'espansione urbana che ha progressivamente inglobato i sobborghi e i villaggi periurbani e suburbani più vicini.

A questa dinamica di sviluppo urbano, si è sovrapposto il fenomeno aggregativo, che ha portato a una città composta di quartieri urbani e villaggi (nuclei) più periferici. La Città ha acquisito, nell'arco delle diverse aggregazioni politiche, territori e paesaggi vasti e Comuni eterogenei, spesso contraddistinti da una spiccata specifica identità, oltre a molti nuclei di notevole qualità e valenza storica, diversi dei quali classificati di importanza nazionale negli inventari federali.

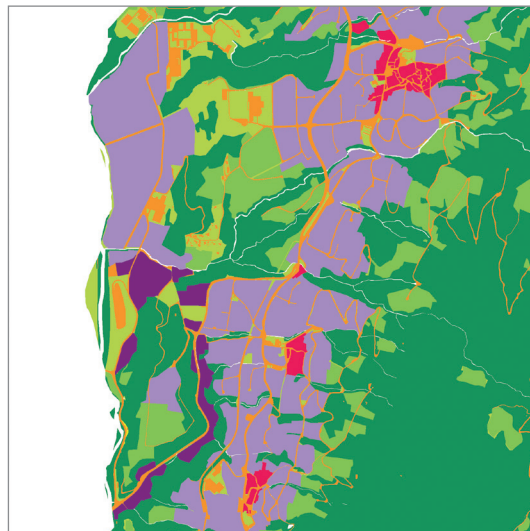
### Val Colla



## La struttura del territorio

Da nord a sud, a titolo esemplificativo, è possibile leggere questa varietà e eterogenea qualità del territorio: a partire dalla Valcolla, comprensorio dall'orografia complessa, contraddistinta da nuclei isolati di forte connotazione storica, inframmezzati da aree agricole e da boschi, fino alle pendici del Gazzirola; attraverso i quartieri della prima cintura urbana, come Davesco-Soragno e Cadro, meno compatti e formati da nuclei isolati e da aree d'espansione a bassa densità che diramano da questi ultimi lungo gli assi di traffico principali.

### Davesco-Soragno-Cadro

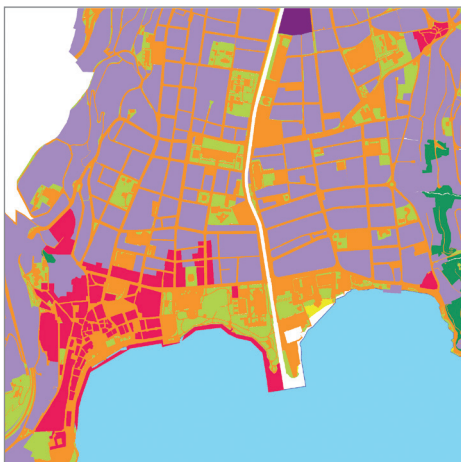


L'area centrale, con il nucleo storico inizialmente rivolto verso l'interno, e non verso il lago, circondato da quartieri a impianto più regolare, che si sono formati dopo la metà dell'Ottocento e dopo l'arrivo a Lugano della Ferrovia del San Gottardo, con un alternarsi di edifici pubblici e palazzi di abitazione e destinati al terziario; un'espansione che parte dai confini delimitati dall'edilizia conventuale dell'antico borgo verso la campagna circostante nelle direzioni di Cassarate, Molino Nuovo, a monte della ferrovia nel quartiere di Besso e, successivamente, verso Viganello e Pregassona.

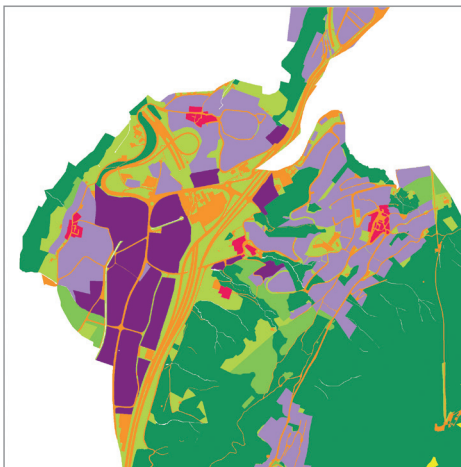


## La struttura del territorio

Centro



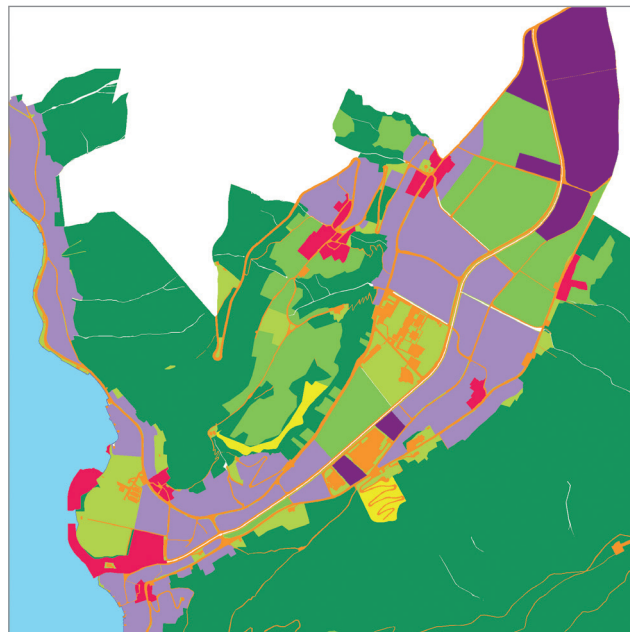
Pian Scairolo



## La struttura del territorio

A sud troviamo l'area commerciale e industriale del Pian Scairolo, il cui forte sviluppo è strettamente connesso all'accessibilità regionale, nazionale e internazionale determinata dall'asse autostradale continentale; inoltre, vi è l'ulteriore area di transizione verso i quartieri abitativi e i nuclei di Barbengo. Si tratta di un comprensorio nel quale si leggono nuovamente le dinamiche di sviluppo territoriale della prima cintura urbana, in questo caso più fortemente legate al lago.

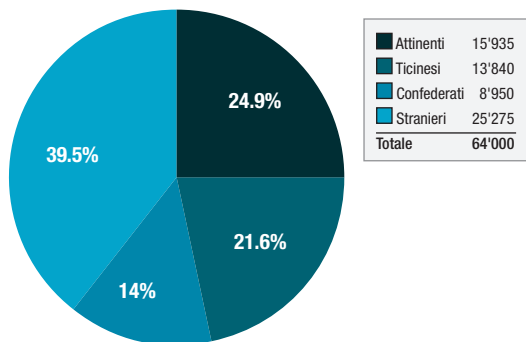
Barbengo



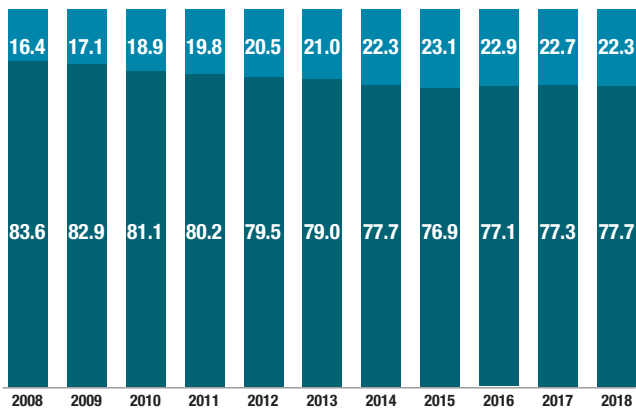
Per la sua conformazione territoriale, sociale ed economica, la città è quindi oggi un territorio poliedrico e multipolare: la Nuova Lugano, al pari del Cantone e della Confederazione, deve oggi fare i conti, gestire e promuovere in modo virtuoso le dinamiche che derivano da un assetto policentrico del territorio.

## Popolazione

### Residenti permanenti

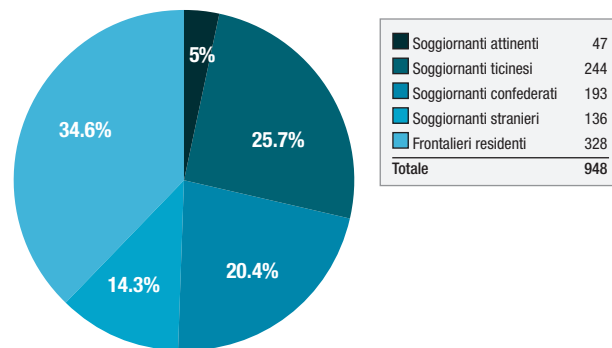


### Evoluzione domiciliati (in %)

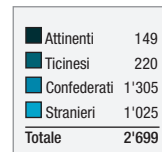
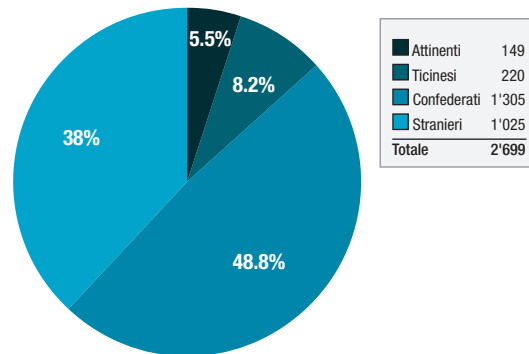


## Popolazione

### Soggiornanti e frontalieri residenti



### Residenze secondarie



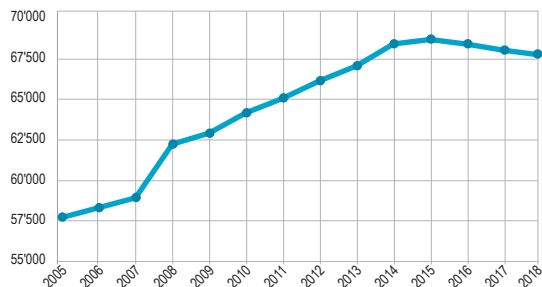
Tutti dati aggiornati al 31.12.2018

# Popolazione

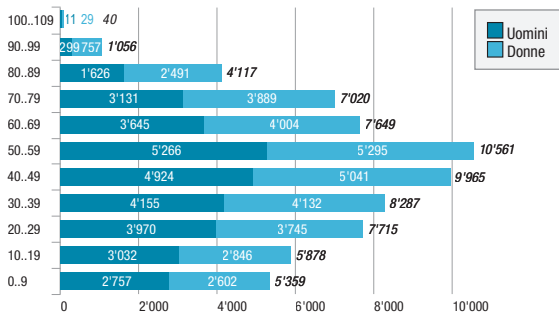
## Evoluzione della popolazione

Anno	2018	2017	Variazione
Residenti permanenti	64'000	64'317	↓ -317 (-0.5%)
Residenze secondarie	2'699	2'675	↑ 24 (0.9%)
Soggiornanti e frontalieri	948	1'020	↓ -72 (-7.1%)
<b>Σ</b>	<b>67'647</b>	<b>68'012</b>	<b>↓ -365 (-0.5%)</b>

## Evoluzione per anno

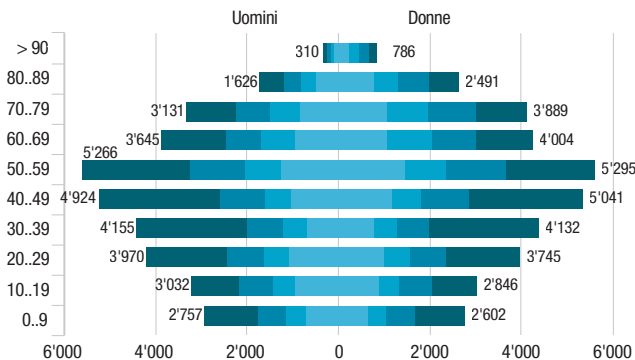


## Fasce di età



# Popolazione

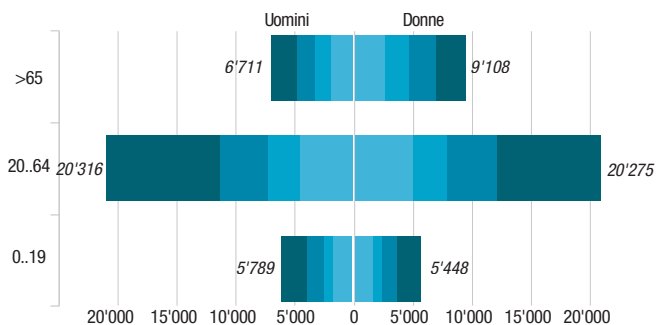
## Fasce di età per sesso



Fasce	Stranieri	Ticinesi	Confederati	Attinenti	Attinenti	Confederati	Ticinesi	Stranieri
100..109	3	2	4	2	8	8	7	6
90..99	77	80	67	75	209	185	213	150
80..89	510	355	323	438	750	484	632	625
70..79	1'052	674	629	776	1'004	842	970	1'073
60..69	1'329	732	702	882	997	910	923	1'174
50..59	2'217	1'120	747	1'182	1'389	814	1'229	1'863
40..49	2'478	950	536	960	1'118	586	980	2'357
30..39	2'289	737	480	649	737	464	674	2'257
20..29	1'693	751	521	1'005	936	529	747	1'533
10..19	1'001	705	444	882	841	405	679	921
0..9	1'119	571	391	676	615	377	573	1'037
<b>Σ</b>	<b>13'768</b>	<b>6'677</b>	<b>4'844</b>	<b>7'527</b>	<b>8'604</b>	<b>5'604</b>	<b>7'627</b>	<b>12'996</b>
<b>Σ</b>				<b>32'816</b>				<b>34'831</b>

# Popolazione

## Fasce di età principali

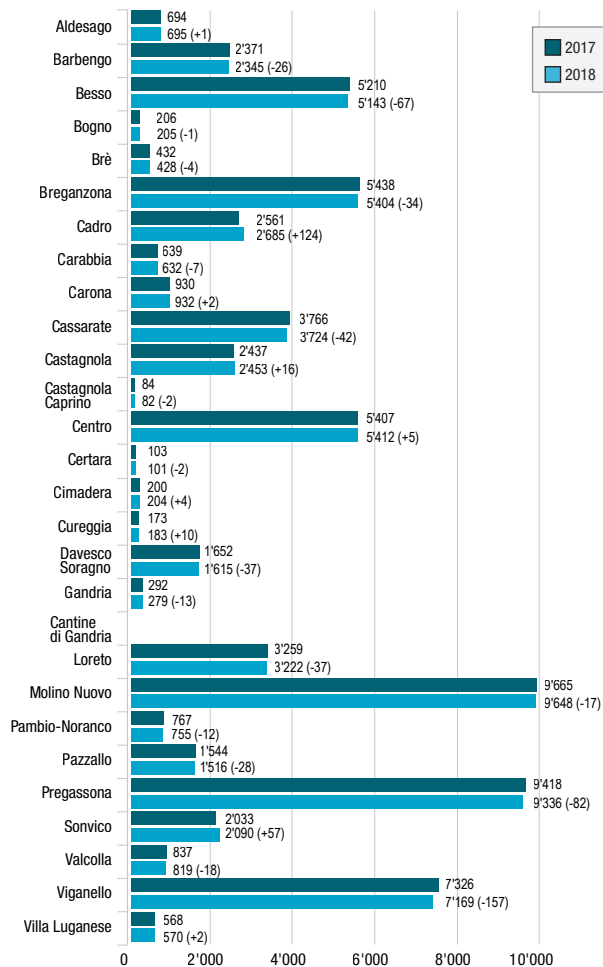


Fasce	Stranieri	Tichinesi	Confederati	Attinenti	Attinenti	Confederati	Tichinesi	Stranieri
> 65	2'222	1'446	1343	1'700	2'438	1995	2'264	2'411
20 .. 64	9'426	3'955	2'666	4'269	4'710	2'827	4'111	8'627
0 .. 19	2'120	1'276	835	1'558	1'456	782	1'252	1'958
Σ	<b>13'768</b>	<b>6'677</b>	<b>4'844</b>	<b>7'527</b>	<b>8'604</b>	<b>5'604</b>	<b>7'627</b>	<b>12'996</b>
Σ	<b>32'816</b>				<b>34'831</b>			

Fasce	Uomini	Donne	Σ
> 65	6'711	9'108	<b>15'819</b>
20 .. 64	20'316	20'275	<b>40'591</b>
0 .. 19	5'789	5'448	<b>11'237</b>
Σ	<b>32'816</b>	<b>34'831</b>	<b>67'647</b>

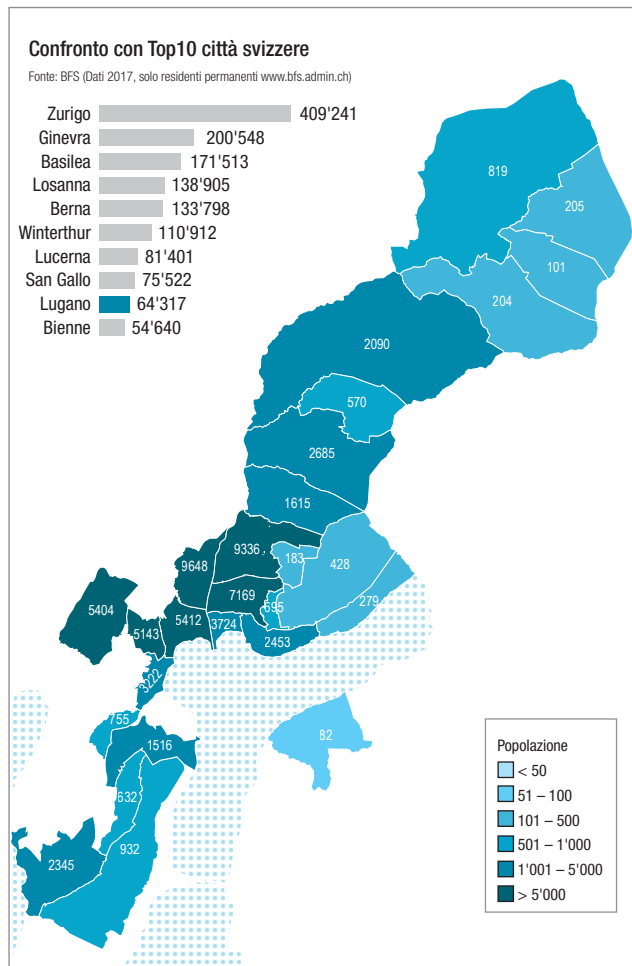
# Popolazione

## Distribuzione territoriale



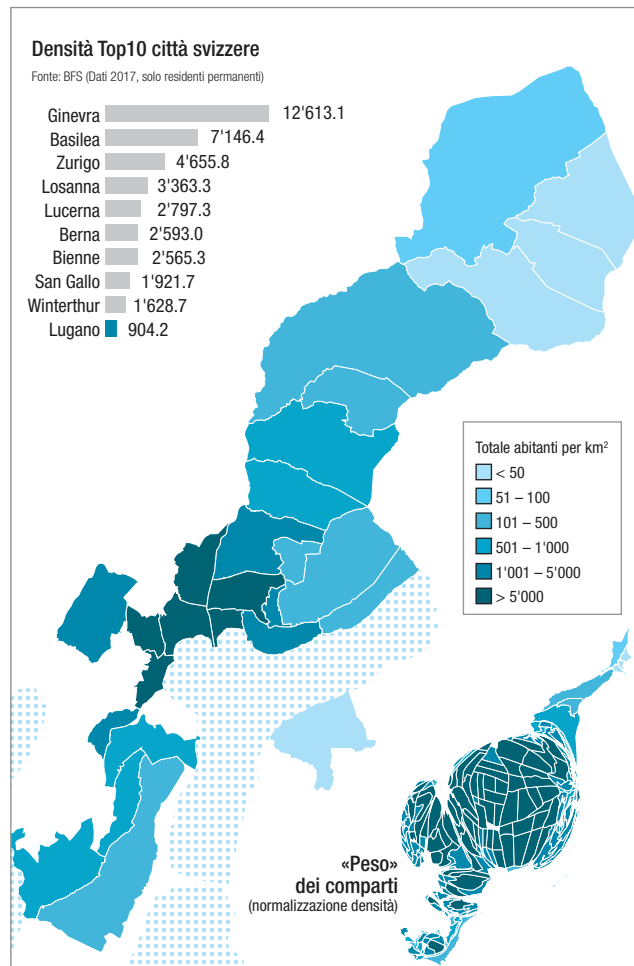
# Popolazione

Abitanti: 67'647 ripartizione territoriale



# Popolazione

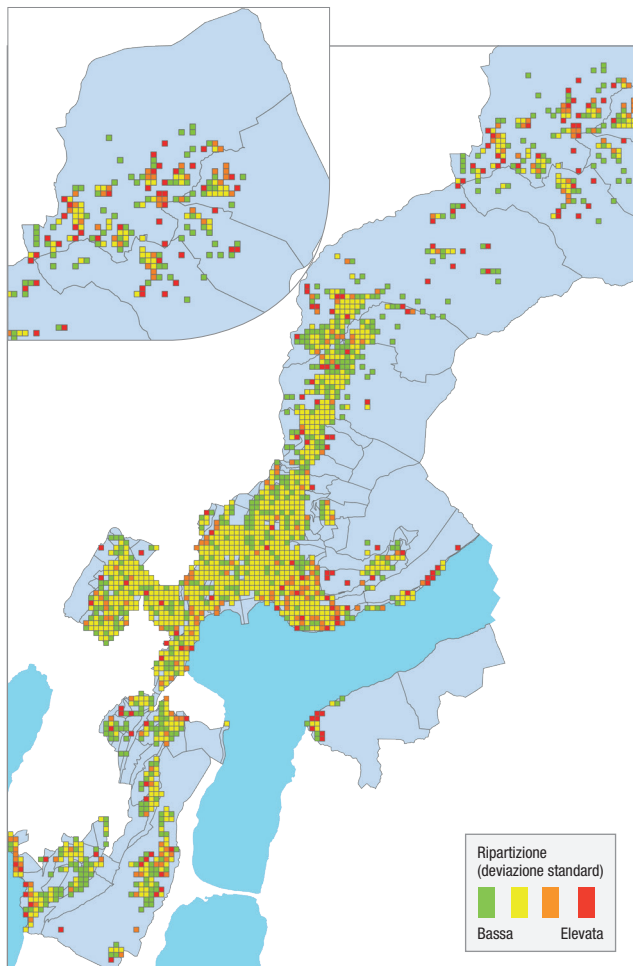
Densità media: 951 abitanti per km<sup>2</sup>



# Popolazione

Focus: anzianità

Distribuzione popolazione > 65 anni



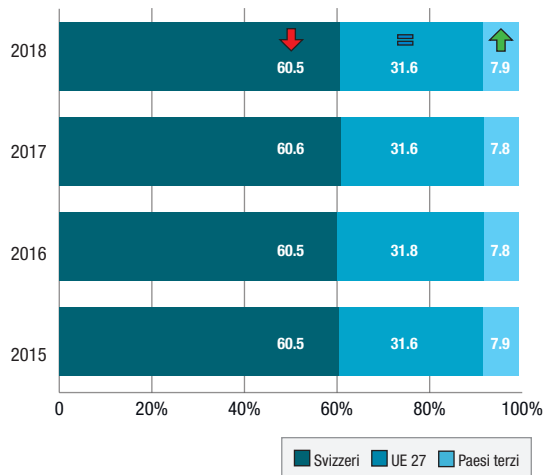
# Popolazione

Ripartizione per nazionalità

	2018	2017	Variazione	Uomini	Donne
1. Svizzera	40'883 (60.44%)	41.202	↓ -319 (-0.8%)	19'048 (46.6%)	21'835 (53.4%)
2. Italia	16'478 (24.36%)	16.519	↓ -41 (-0.2%)	9'102 (55.2%)	7'376 (44.8%)
3. Portogallo	1'285 (1.9%)	1.280	↑ 5 (0.4%)	634 (49.3%)	651 (50.7%)
4. Germania	915 (1.35%)	939	↓ -24 (-2.6%)	458 (50.1%)	457 (49.9%)
5. Serbia	809 (1.2%)	824	↓ -15 (-1.8%)	387 (47.8%)	422 (52.2%)
6. Kosovo	513 (0.76%)	523	↓ -10 (-1.9%)	240 (46.8%)	273 (53.2%)
7. Bosnia e Erzegovina	396 (0.59%)	397	↓ -1 (-0.3%)	188 (47.5%)	208 (52.5%)
8. Spagna	350 (0.52%)	373	↓ -23 (-6.2%)	173 (49.4%)	177 (50.6%)
9. Turchia	343 (0.51%)	341	↑ 2 (0.6%)	173 (50.4%)	170 (49.6%)
10. Francia	333 (0.49%)	321	↑ 12 (3.7%)	159 (47.7%)	174 (52.3%)
11. Romania	329 (0.49%)	330	↓ -1 (-0.3%)	63 (19.1%)	266 (80.9%)
12. Russia	328 (0.48%)	320	↑ 8 2.5%)	114 (34.8%)	214 (65.2%)
13. Croazia	303 (0.45%)	310	↓ -7 (-2.3%)	136 (44.9%)	167 (55.1%)
14. Brasile	293 (0.43%)	287	↑ 6 (2.1%)	93 (31.7%)	200 (68.3%)
Altre nazioni (127)	4'089 (5.97%)	4'046	↑ 43 (1.1%)	1'848 (45.19%)	2'241 (54.81%)
Σ	67'647 (100%)	68'012	↓ -365 (-0.5%)	32'816 (48.51%)	34'831 (51.49%)

# Popolazione

## Ripartizione CH - UE 27 - Paesi terzi (%)



## Principali mutazioni

	2018	2017	Variazione
Nascite	495	513	↓ -18 (-3.5%)
Decessi	681	708	↓ -27 (-3.8%)
Mutazioni d'indirizzo	3'991	4'034	↓ -43 (-1.1%)
Naturalizzazioni	258	355	↓ -97 (-27.3%)
Matrimoni	510	514	↓ -4 (-0.8%)
Divorzi	202	238	↓ -36 (-15.1%)

# Popolazione

## Movimento della popolazione

	2018	2017	Variazione
Arrivi	5'185	5'226	↓ -41 (-0.8%)
Partenze	5'364	5'406	↓ -42 (-0.8%)
Movimenti da Quartiere a Quartiere	2'607	2'466	↑ 141 (5.7%)
Movimenti intra-Quartiere	1'355	1'406	↓ -51 (-3.6%)
Mobilità generale	19.88%	19.76%	↑ 0.12%

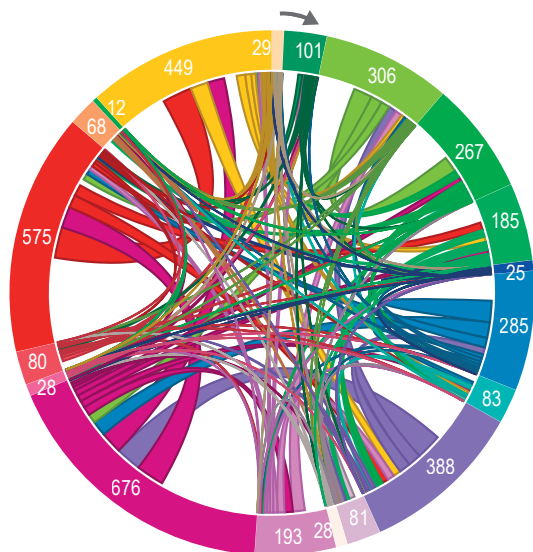
## Movimento popolazione annuale interna

Da	Aldesago	Barbengo	Besso	Breganzona	Cadro	Carona	Cassarate	Castagnola	Centro	Davosco-S.	Gandria	Loreto	Molino N.	Pambio-No	Pazzallo	Pregassona	Sonvico	Valcolla	Viganello	Partenze
Aldesago	6	0	2	0	5	0	0	3	3	0	0	1	3	0	0	4	0	0	2	29
Barbengo	0	45	3	6	0	5	1	0	3	0	2	7	3	1	6	11	5	0	3	101
Besso	0	1	106	53	3	5	9	2	22	1	3	19	32	1	3	25	6	5	10	306
Breganzona	0	1	45	123	5	2	10	5	14	0	0	5	15	2	0	10	9	1	20	267
Cadro	0	0	5	7	62	0	1	12	19	11	1	10	11	1	1	22	7	0	15	185
Carona	0	0	0	1	3	4	1	0	0	0	1	3	1	1	1	8	1	0	1	25
Cassarate	4	2	10	4	8	0	61	11	20	3	3	9	44	0	1	27	4	0	74	285
Castagnola	6	0	5	1	0	0	11	23	10	0	2	0	9	0	0	6	2	0	8	83
Centro	2	1	37	14	10	1	32	8	124	9	5	19	73	0	8	18	4	1	22	388
Davosco-S.	6	0	1	3	10	0	0	2	8	16	0	1	4	0	0	24	4	0	2	81
Gandria	0	0	0	0	0	0	7	4	2	0	5	0	4	0	2	4	0	0	0	28
Loreto	0	10	34	3	3	2	3	7	20	1	0	59	23	2	3	12	3	0	8	193
Molino N.	1	8	26	17	18	1	42	19	73	7	1	25	280	1	5	79	10	1	62	676
Pambio Noranco	0	7	0	1	1	0	2	1	3	0	0	2	1	8	0	2	0	0	0	28
Pazzallo	0	4	2	6	0	3	3	1	0	0	6	8	3	25	4	1	0	11	80	
Pregassona	6	6	18	7	32	7	14	7	36	19	0	12	60	2	9	238	12	3	87	575
Sonvico	0	0	2	0	7	0	2	0	7	6	0	1	4	0	0	5	29	1	4	68
Valcolla	0	0	0	0	0	0	0	1	0	0	0	6	1	0	0	1	2	1	12	
Viganello	4	6	12	8	24	1	36	17	49	3	0	8	48	1	5	84	6	4	133	449
Arrivi	35	91	308	254	191	31	235	124	415	76	22	185	631	24	69	583	104	18	463	3.859

Non riportati: Bogno, Brè, Carabbia, Certara, Cimadara, Cureggia e Villa Luganese (< 10 partenze o arrivi)

# Popolazione

Dinamica movimento popolazione annuale fra quartieri

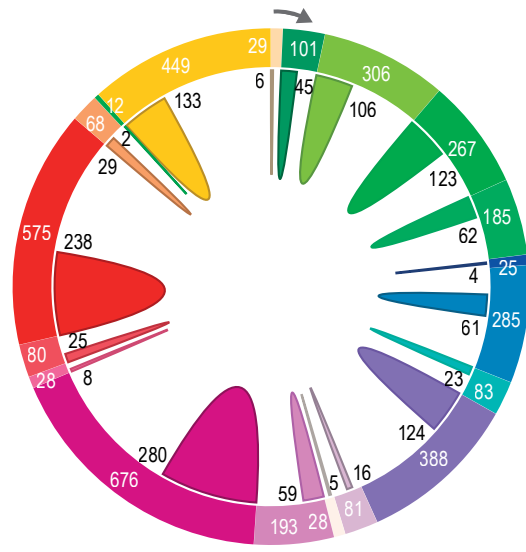


Partenze da quartiere, senza movimenti interni (con minimo di 10 partenze).

■ Aldesago (23)	■ Gandria (23)
■ Barbengo (56)	■ Loreto (134)
■ Besso (200)	■ Molino Nuovo (396)
■ Breganzona (144)	■ Pambio-Noranco (20)
■ Cadro (123)	■ Pazzallo (55)
■ Carona (21)	■ Pregassona (337)
■ Cassarate (224)	■ Sonvico (39)
■ Castagnola (60)	■ Valcolla (10)
■ Centro (264)	■ Viganello (316)
■ Davesco-Soragno (65)	

# Popolazione

Dinamica movimento popolazione annuale fra quartieri



Movimenti interni nei quartieri (con minimo di 10 partenze totali).

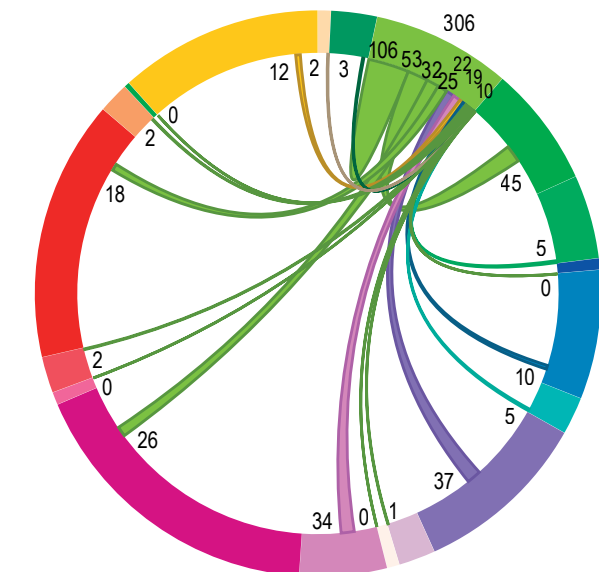
■ Aldesago (6)	■ Gandria (5)
■ Barbengo (45)	■ Loreto (59)
■ Besso (106)	■ Molino Nuovo (280)
■ Breganzona (123)	■ Pambio-Noranco (8)
■ Cadro (62)	■ Pazzallo (25)
■ Carona (4)	■ Pregassona (238)
■ Cassarate (61)	■ Sonvico (29)
■ Castagnola (23)	■ Valcolla (2)
■ Centro (0)	■ Viganello (133)
■ Davesco-Soragno (16)	

Note:  
 Colore quartiere = colore arco: saldo movimento uguale o negativo (partenze o mov. interni)  
 Colore quartiere <> colore arco: saldo movimento positivo (arrivi)



# Popolazione

Dinamica movimento popolazione annuale fra quartiere Besso e altri quartieri



Partenze da quartiere Besso (306), inclusi i movimenti interni (106).

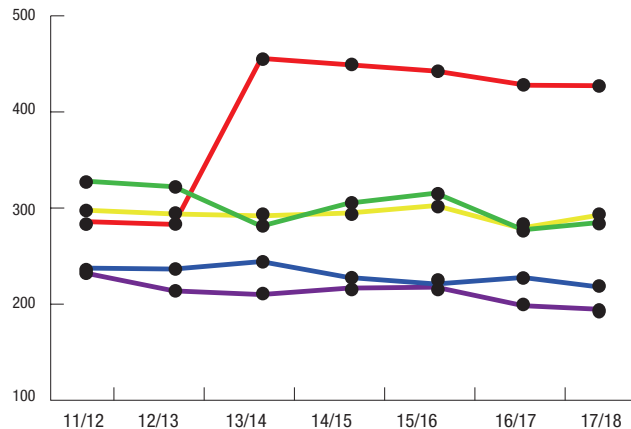
- Aldesago (0)
- Barbengo (1)
- Breganzona (53)
- Cadro (3)
- Carona (5)
- Cassarate (9)
- Castagnola (2)
- Centro (22)
- Davesco-Soragno (1)
- Gandria (3)
- Loreto (19)
- Molino Nuovo (32)
- Pambio-Noranco (1)
- Pazzallo (3)
- Pregassona (25)
- Sonvico (6)
- Valcolla (5)
- Viganello (10)

Arrivi in quartiere Besso (308), inclusi i movimenti interni (106).

# Scuola

Scuola dell'infanzia

Evoluzione allievi per zona (2011 – 2018)



Anno scolastico	11/12	12/13	13/14	14/15	15/16	16/17	17/18
<b>Centro</b>	302	298	296	299	307	282	300
<b>Collina</b>	238	237	245	228	221	228	216
<b>Monte Boglia</b>	290	287	470	463	456	441	442
<b>Monte Brè</b>	334	328	285	310	321	281	286
<b>San Salvatore</b>	232	213	209	216	217	197	195
<b>Σ</b>	<b>1'396</b>	<b>1'363</b>	<b>1'505</b>	<b>1'516</b>	<b>1'522</b>	<b>1'429</b>	<b>1'439</b>

# Scuola

## Scuola dell'infanzia

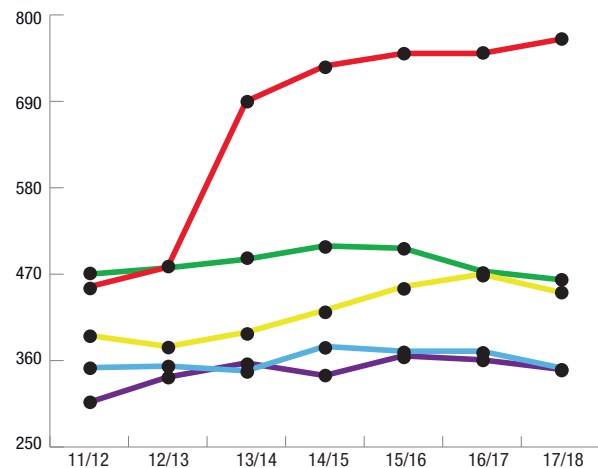
Occupazione per zona e sede

Zona	Allievi	Sede	Allievi	Classi
<b>Centro</b>	300	Ronchetto	62	3
		Lambertenghi	35	2
		Castausio	59	3
		Molino Nuovo	103	5
		Bertaccio	41	2
<b>Collina</b>	216	Breganzona	101	5
		Besso	40	2
		Gemmo	75	3
<b>Monte Boglia</b>	442	Villa Luganese	18	1
		Val Colla	31	2
		Bozzoreda	48	2
		Terzerina	115	5
		Piccolo Mondo	86	4
		Davesco	31	2
		Sonvico	17	1
		Dino	33	2
		Cadro	63	3
		Brè	15	1
<b>Monte Brè</b>	286	Ruvigliana	29	3
		Cassarate	87	4
		Bottogno	136	6
		Collina Viganello	19	1
<b>San Salvatore</b>	195	Pazzallo	48	3
		Barbengo	71	4
		Pambio-Noranco	20	1
		Loreto	38	2
		Carona	18	1
<b>Σ 1'439</b>			<b>Σ 1'439</b>	<b>73</b>

# Scuola

## Scuola elementare

Evoluzione allievi per zona (2011 – 2018)



Anno scolastico	11/12	12/13	13/14	14/15	15/16	16/17	17/18
<b>Centro</b>	392	378	396	424	454	470	447
<b>Collina</b>	351	353	347	378	372	372	351
<b>Monte Boglia</b>	454	479	690	735	751	751	769
<b>Monte Brè</b>	470	478	489	506	503	474	463
<b>San Salvatore</b>	307	339	357	341	366	361	349
<b>Σ</b>	<b>1'974</b>	<b>2'027</b>	<b>2'279</b>	<b>2'384</b>	<b>2'446</b>	<b>2'428</b>	<b>2'379</b>

## Scuola

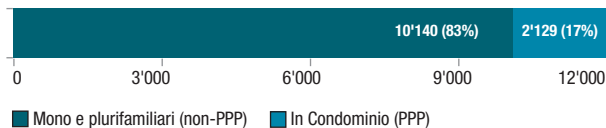
### Scuola elementare

#### Occupazione per zona e sede

Zona	Allievi	Sede	Allievi	Classi
Centro	447	Bertaccio	50	3
		Molino Nuovo	230	12
		Lambertenghi	86	5
		Gerra	81	5
Collina	351	Besso	117	6
		Breganzona	234	11
Monte Boglia	769	Davesco	70	5
		Bozzoreda	215	11
		Centro	218	11
		Cadro	105	5
		Sonvico	92	5
		Villa Luganese	24	2
		Val Colla	45	3
Monte Brè	463	Cassarate	123	7
		Ruvigliana	86	4
		Brè	7	1
		Centrale Viganello	36	2
San Salvatore	349	NCS Viganello	211	11
		Loreto	80	5
		Pazzallo	110	6
		Barbengo	143	7
		Carona	16	1
<b>Σ</b>	<b>2'379</b>	<b>Σ</b>	<b>2'379</b>	<b>128</b>

## Stabili e alloggi

Stabili: 12'269



### Destinazione

	2018	2017		Variazione
Abitazioni	40'224	40'053	↑	171 (0.4%)
Commerci e Negozi	2'993	3'005	↓	-12 (-0.4%)
Uffici	3'247	3'274	↓	-27 (-0.8%)
Bar e Ristoranti	524	531	↓	-7 (-1.3%)
Magazzini	274	276	↓	-2 (-0.7%)
Camere	285	285	=	0 (0%)
Diversi	1'028	1'024	↑	4 (0.4%)
<b>Σ</b>	<b>48'575</b>	<b>48'448</b>	<b>↑</b>	<b>127 (0.3%)</b>

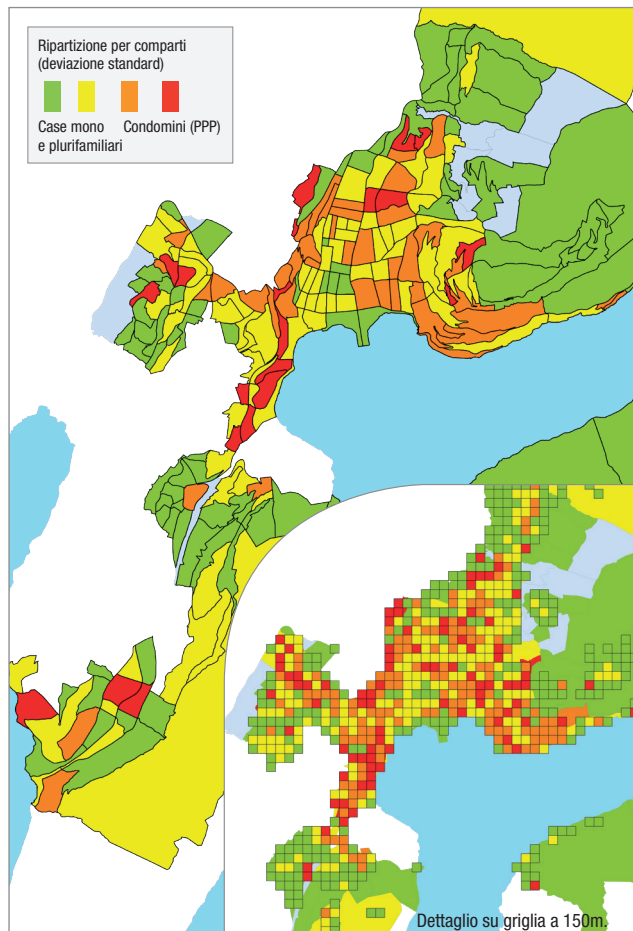
### Transazioni immobiliari

	2018	2017		Variazione
Compravendita	941	916	↑	25 (2.7%)
Donazioni	190	194	↓	-4 (-2.1%)
Successioni	497	641	↓	-144 (-22.5%)
Mutazioni	1'728	1124	↑	604 (53.7%)
<b>Σ</b>	<b>3'356</b>	<b>2'875</b>	<b>↑</b>	<b>481 (16.7%)</b>

# Stabili e alloggi

## Ripartizione per comparti

### Case mono e plurifamiliari vs. condomini (PPP)



# Stabili e alloggi

Abitazioni: 40'224

■ in locazione ■ in proprietà



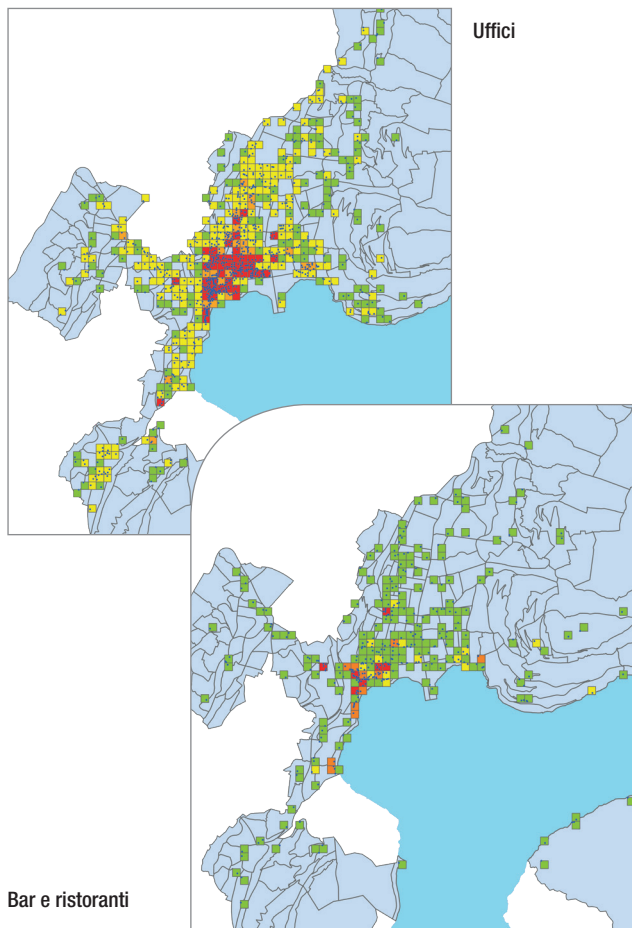
## Occupazione unità abitative

	2017				2018				Crescita P/N
	N	P	P/N	EM	N	P	P/N	EM	
<b>Distribuzione territoriale</b>									
Aldesago	398	694	1.74	54.7	399	695	1.74	54.3	▬
Barbengo	1'007	2'371	2.35	41.5	1'001	2'345	2.34	42	▼
Besso	2'685	5'210	1.94	45.3	2'664	5'143	1.93	45.5	▼
Bogno	116	206	1.78	47	115	205	1.78	46.6	▬
Brè	211	432	2.05	46	206	428	2.08	46.1	▲
Breganzona	2'457	5'438	2.21	43.8	2'443	5'404	2.21	44	▬
Cadro	1'043	2'561	2.46	42.3	1'123	2'685	2.39	42.1	▼
Carabbia	270	639	2.37	43.6	267	632	2.37	44.1	▬
Carona	422	930	2.2	45.6	426	932	2.19	46.2	▼
Cassarate	2'116	3'766	1.78	47	2'106	3'724	1.77	47.2	▼
Castagnola	1'378	2'521	1.83	51.5	1'378	2'535	1.84	51.7	▲
Centro	2'946	5'407	1.84	46.6	2'940	5'412	1.84	46.7	▬
Certara	71	103	1.45	53.9	70	101	1.44	53.1	▼
Cimadara	127	200	1.57	52.8	128	204	1.59	53.1	▲
Cureggia	69	173	2.51	42.8	74	183	2.47	42.5	▼
Davesco-Soragno	703	1'652	2.35	43.9	687	1'615	2.35	44.6	▬
Gandria	153	292	1.91	47.1	149	279	1.87	48.2	▼
Loreto	1'748	3'259	1.86	48.4	1'764	3'222	1.83	49	▼
Molino Nuovo	5'028	9'665	1.92	44.5	5'015	9'648	1.92	44.5	▬
Pambio-Noranco	303	767	2.53	41.5	307	755	2.46	42.4	▼
Pazzallo	720	1'544	2.14	41.3	720	1'516	2.11	41.7	▼
Pregassona	4'330	9'418	2.18	42.3	4'324	9'336	2.16	42.8	▼
Sonvico	845	2'033	2.41	44.5	894	2'090	2.34	45	▼
Valcolla	461	837	1.82	52.1	459	819	1.78	53	▼
Viganello	3'582	7'326	2.05	46	3'584	7'169	2	46	▼
Villa Luganese	246	568	2.31	45.3	248	570	2.3	45.6	▼
<b>Zone scolastiche</b>									
Centro	7'974	15'072	1.89	45.2	7'955	15'060	1.89	45.3	▬
Collina	5'142	10'648	2.07	44.5	5'107	10'547	2.07	44.8	▼
Monte Boglia	7'942	17'578	2.21	43.5	8'048	17'625	2.19	43.9	▼
Monte Brè	7'907	15'204	1.92	47.4	7'896	15'013	1.9	47.6	▼
San Salvatore	4'470	9'510	2.13	44.4	4'485	9'402	2.1	44.9	▼
<b>Lugano</b>									
Lugano	33'435	68'012	2.03	45.1	33'491	67'647	2.02	45.3	▼

N: nuclei P: persone P/N: persone per nucleo EM: età media

## Stabili e alloggi

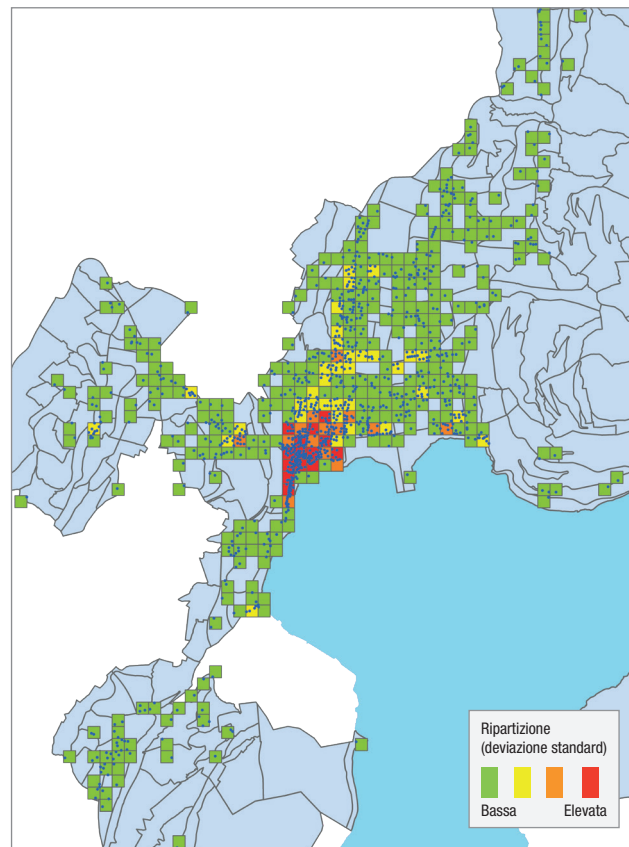
Ripartizione per destinazione



## Stabili e alloggi

Ripartizione per destinazione

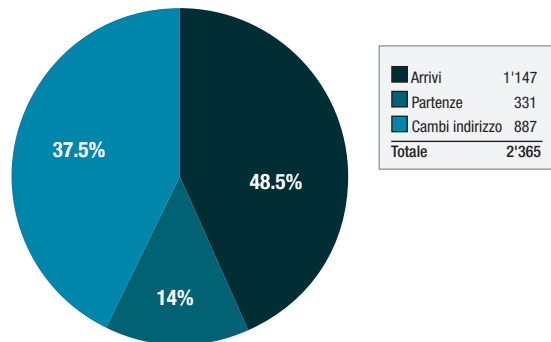
Negozi e commerci



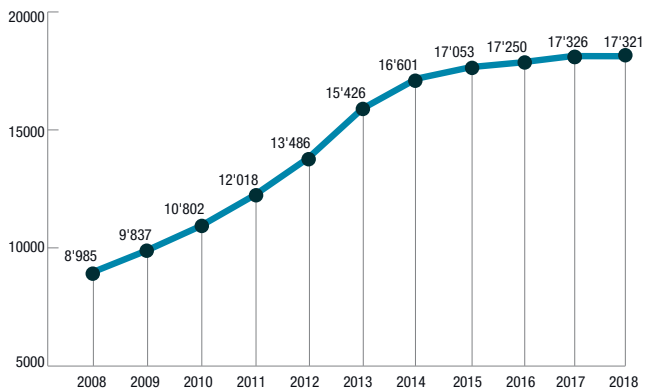
## Attività economiche

Registrate al 31.12.2018: 17'321 (-0.03%)

Movimenti annuali

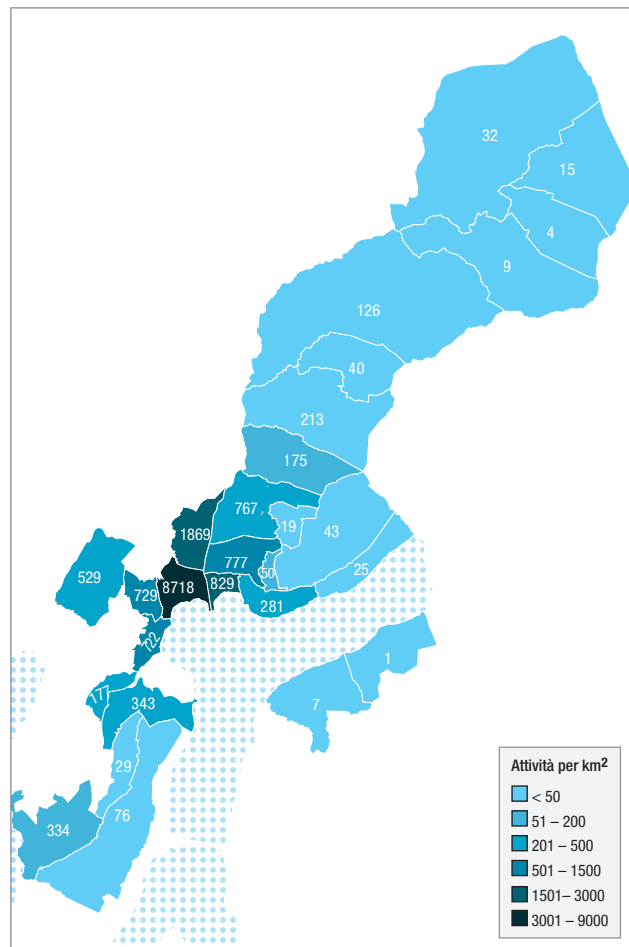


Evoluzione



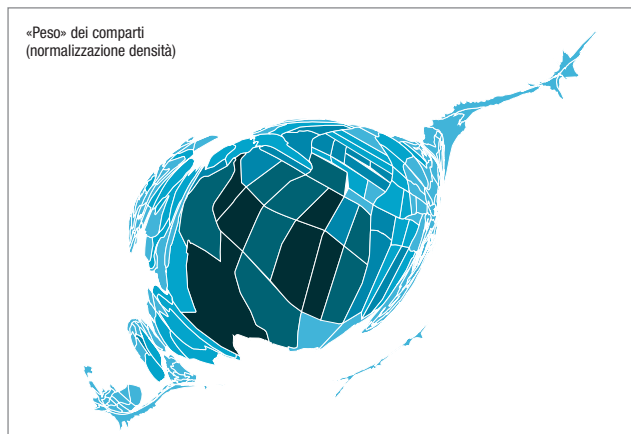
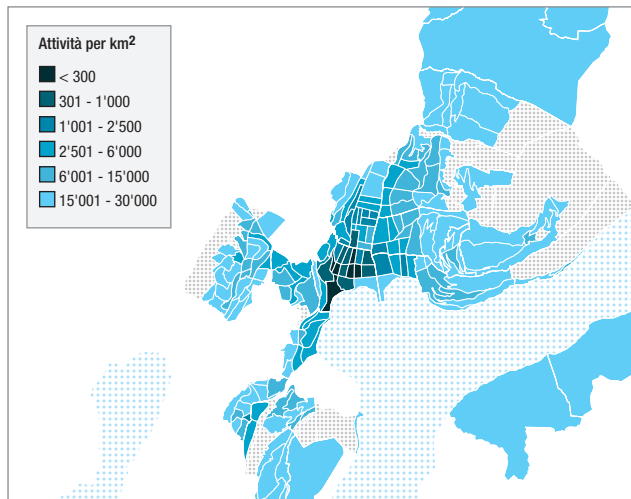
## Attività economiche

Distribuzione per Quartiere



## Attività economiche

### Distribuzione e dettaglio per comparti



## Attività economiche

### Ripartizione per attività

	2018	2017		Variazione
Banche	55	54	↑	1 (1.9%)
Altre attività finanziarie e fiduciarie	6'438	6'472	↓	-34 (-0.5%)
Commercio all'ingrosso (compreso trading materie prime)	2'004	2'062	↓	-58 (-2.8%)
Energia	30	32	↓	-2 (-6.3%)
Costruzioni, architettura e ingegneria	1'523	1'528	↓	-5 (-0.3%)
Commercio al dettaglio	811	812	↓	-1 (-0.1%)
Manifatturiere	703	698	↑	5 (0.7%)
Alberghi e ristorazioni	597	607	↓	-10 (-1.6%)
Farma e BioMed	142	137	↑	5 (3.6%)
Cultura	340	343	↓	-3 (-0.9%)
Altri settori d'attività	4'678	4'581	↑	97 (2.1%)
<b>Σ</b>	<b>17'321</b>	<b>17'326</b>	<b>↓</b>	<b>-5 (-0.03%)</b>

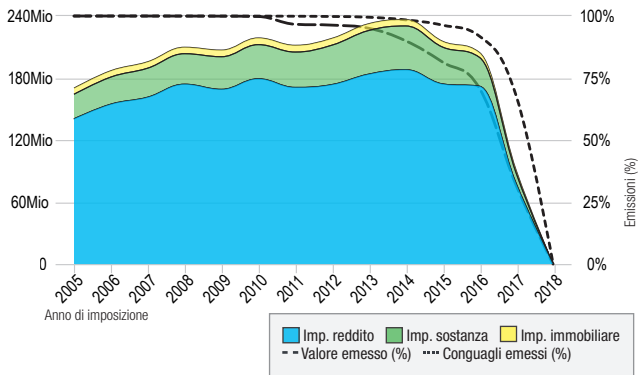
# Fiscalità

## Nota generale

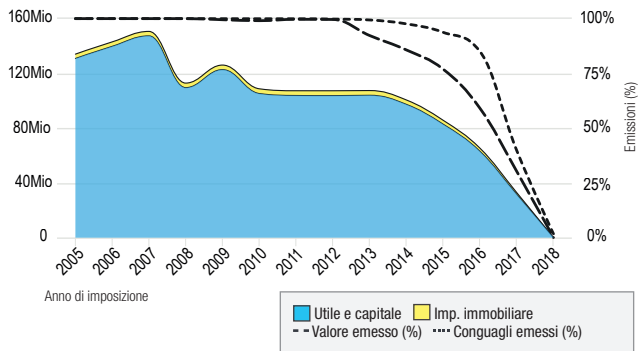
Tutti i dati riportati in questa sezione si riferiscono a notifiche di tassazione emesse su base cantonale con moltiplicatore al 100%.

## Evoluzione notifiche di tassazione per anno d'imposizione

### Persone fisiche



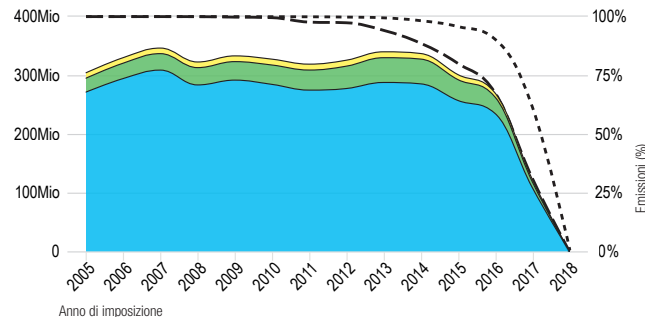
### Persone giuridiche



# Fiscalità

## Evoluzione notifiche di tassazione per anno d'imposizione

### Totale per persone fisiche e giuridiche



Imp. reddito + utile e capitale Imp. sostanza Imp. immobiliare  
- - Valore emesso (%) ..... Conguagli emessi (%)

## Note

La percentuale di emissioni di notifiche rimane tra il 100% e 95% fino all'anno di imposizione 2015 per poi decrescere molto rapidamente.

Il valore emesso mancante (espresso in %) è stimato sulla base dell'ultima notifica conosciuta del contribuente.

Fra i casi mancanti sono presenti in modo preponderante i gettiti importanti che hanno un iter decisionale lungo. Di conseguenza in generale l'ammontare in % del valore emesso non segue di pari passo il numero dei conguagli emessi.

I dati fiscali necessitano diversi anni di tempo (tempi di elaborazione e decisione, ricorsi, ...) prima di convergere a valori consolidati. Per esempio per l'anno fiscale 2013 al 31.12.2018 risultano emesse il 99.5% delle notifiche per un valore emesso del 94.2%.

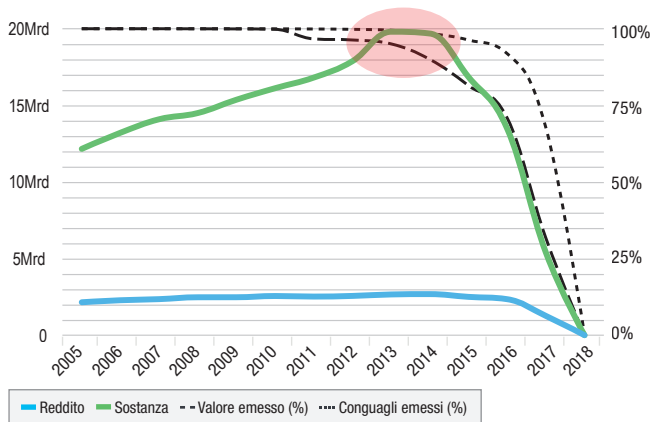
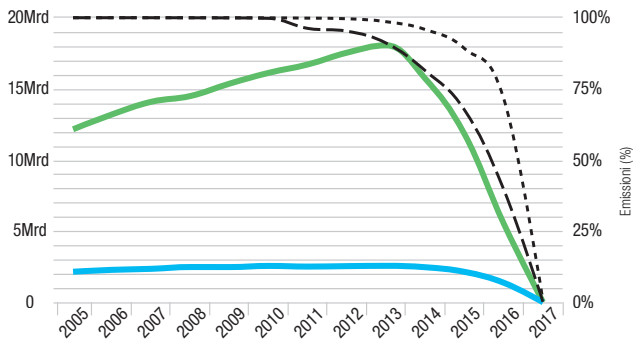
Invece, per l'anno 2015 di seguito analizzato in dettaglio, il valore emesso è pari al 80.1%, con il 95.8% di conguagli emessi, lasciando al 3.2% dei contribuenti residui il 19.9% di imposta mancante (stimata in ca. 75 mio).



# Fiscalità

## Evoluzione di reddito e sostanza

Persone fisiche: paragono 2017 (sopra) e 2018 (sotto)



### Note

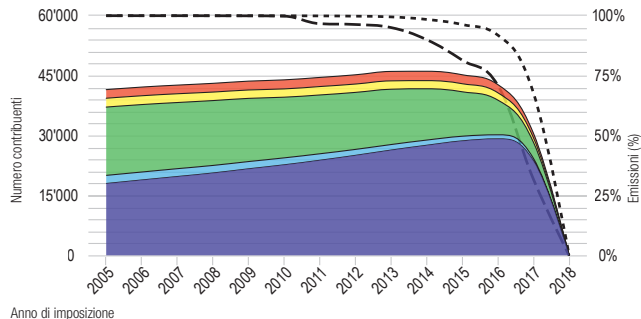
Risulta tangibile l'effetto delle misure di amnistia fiscale, che portano per gli anni 2013 e 2014 ad un aumento di ca. 2Mrd del valore della sostanza imponibile.

Il reddito imponibile totale subisce poche variazioni nel tempo e si assesta tra i 2.2 e 2.5 Mrd, corrispondenti ad un valore pro capite fra 50'000 e 58'000 Fr.

# Fiscalità

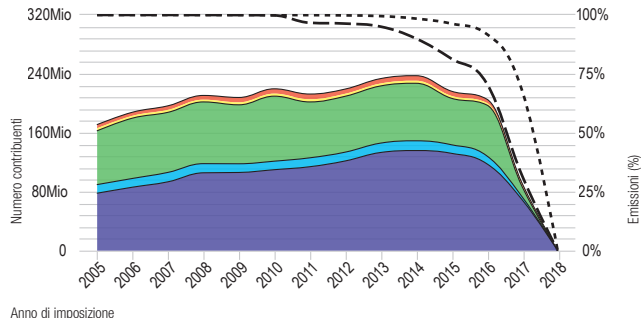
## Evoluzione numero contribuenti

Persone fisiche



## Evoluzione totale imposte per tipologia di contribuenti

Persone fisiche

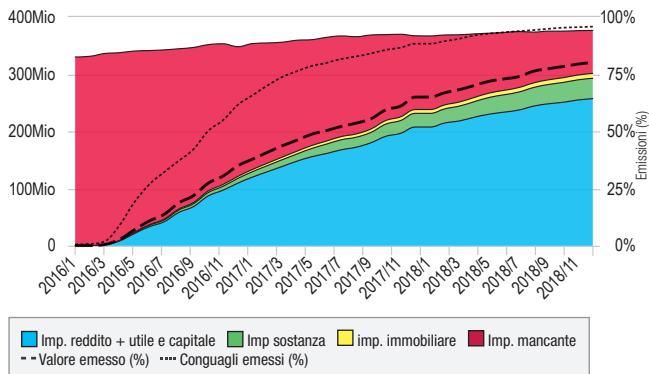


■ Domiciliati ■ Res.non dom. ■ Domiciliati in TI ■ Domiciliati in CH ■ Domiciliati estero  
 - - Valore emesso (%) ..... Conguagli emessi (%)

## Approfondimento per l'anno di imposizione 2015

Il 2015 è l'ultimo anno di imposizione con una percentuale di emissioni superiore al 95% e viene qui di seguito utilizzato per illustrare diversi aspetti in dettaglio, con particolare attenzione alla persone fisiche residenti e la loro distribuzione territoriale.

### Evoluzione totale mensile



Conguagli emessi (%) 95.8%

Valore emesso (%) 81.1%

Imposta reddito + utile e capitale 257'216'340

Imposta sostanza 35'599'572

Imposta immobiliare 8'521'442

Imposta personale 948'300

Imposta mancante 75'087'063

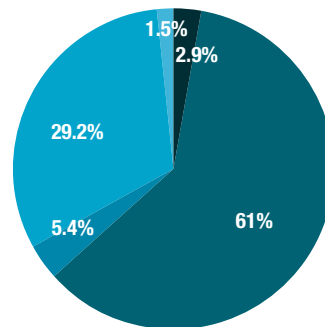
**Σ Imposte prevista 377'372'717**

## Ripartizione imposte

### Persone fisiche

Contribuenti	45'212
Imposta reddito	174'337'849 Fr.
Imposta sostanza	35'599'572 Fr.
Imposta immobiliare comunale	5'639'800 Fr.
Imposta personale	948'300 Fr.
<b>Totale</b>	<b>216'525'521 Fr.</b>

### Ripartizione per tipologia di residenza



Domiciliati	132'131'827 Fr. (28'661)
Residenti non dom.	11'636'454 Fr. (1'163)
Domiciliati in TI	63'132'594 Fr. (11'128)
Domiciliati in CH	3'247'386 Fr. (2'018)
Domiciliati estero	6'377'261 Fr. (2'242)
<b>Totale</b>	<b>216'525'522 Fr.</b> (45'212)

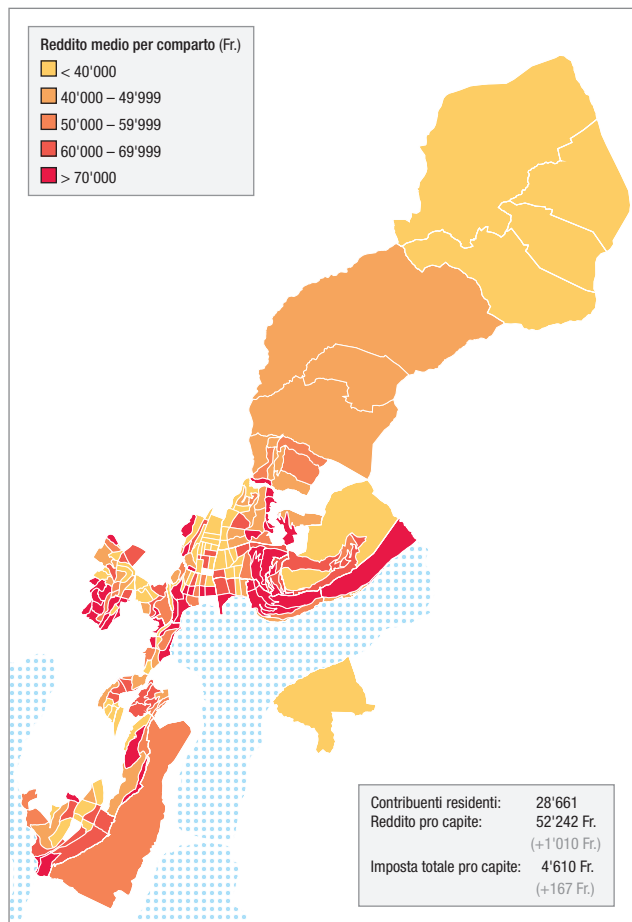
### Persone giuridiche

Contribuenti	11'695
Imposta utile e capitale	82'878'491 Fr.
Imposta immobiliare comunale	2'881'641 Fr.
<b>Totale</b>	<b>85'760'132 Fr.</b>

# Fiscalità

Focus: 2015

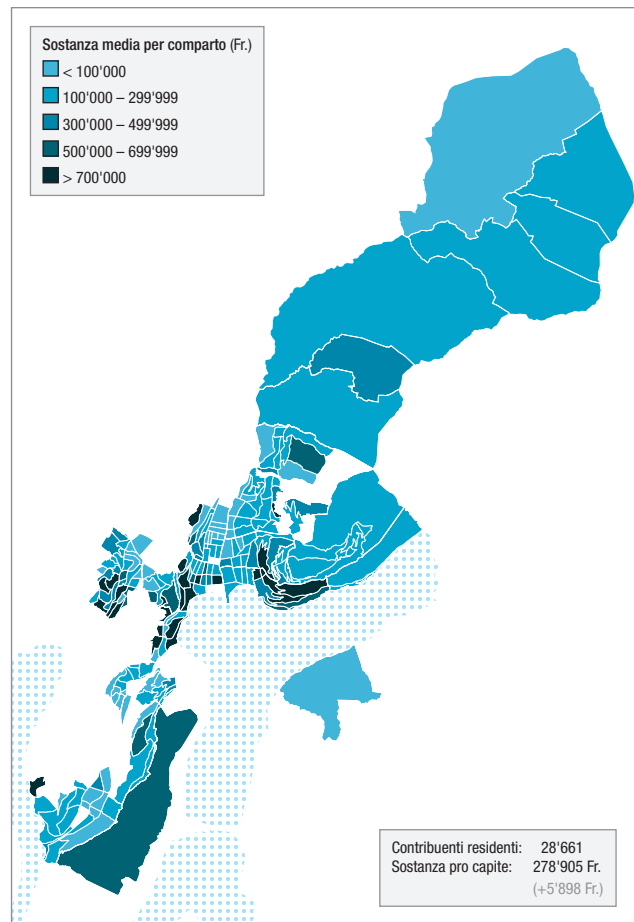
## Distribuzione territoriale del reddito imponibile per persone fisiche residenti



# Fiscalità

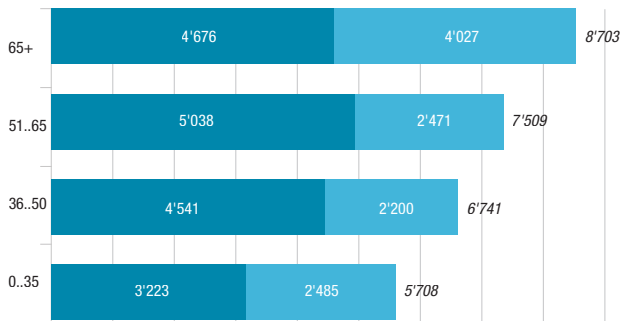
Focus: 2015

## Distribuzione territoriale della sostanza imponibile per persone fisiche residenti

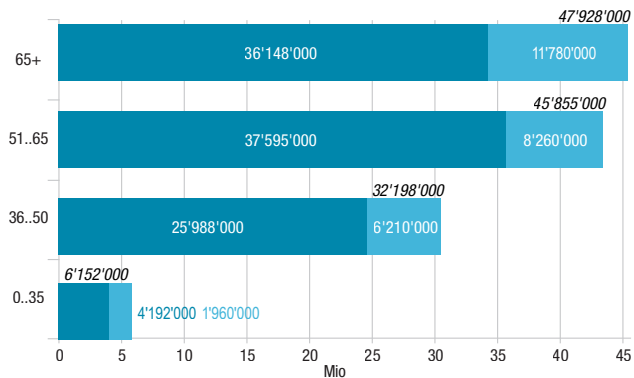


## Ripartizione per fasce di età (persone fisiche, residenti)

### Contribuenti



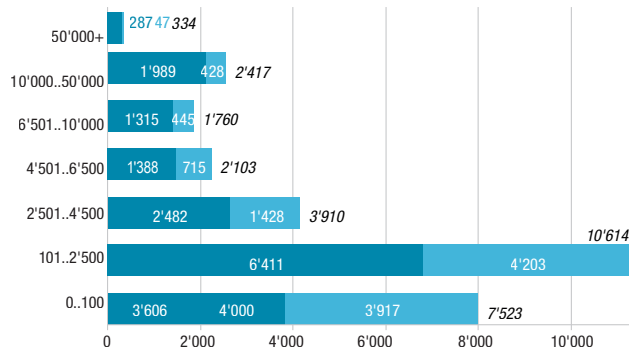
### Imposte (Fr.)



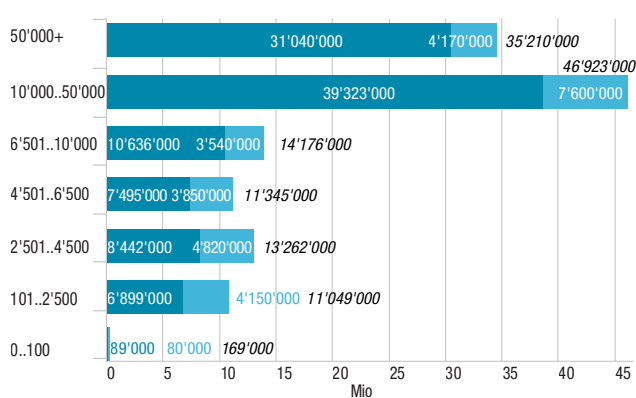
■ Uomini/Capofamiglia ■ Donne/Capofamiglia

## Ripartizione per fasce di imposta (persone fisiche, residenti)

### Contribuenti



### Imposte (Fr.)



■ Uomini/Capofamiglia ■ Donne/Capofamiglia

# Fiscalità

## Ripartizione imposta pro capite (ipc)

	C	R (Fr.)	I (Fr.)	< 35	I (Fr.)
Castagnola	837	93'132	13'356	134	2'031
Carona	386	70'789	7'996	82	539
Loreto	1'146	64'743	7'607	166	2'006
Cureggia	70	74'268	7'394	13	608
Centro	2'058	65'768	7'215	349	996
Carabbia	288	65'984	5'767	66	256
Aldesago	254	59'491	5'574	47	850
Villa L.	275	61'151	5'541	54	831
Breganzona	2'395	57'294	5'012	567	900
Gandria	101	58'161	4'946	16	2'509
Sonvico	951	59'317	4'831	216	1'181
Cadro	1'103	58'154	4'733	278	1'622
Davesco-S.	803	59'056	4'623	183	1'442
Besso	2'260	48'080	4'314	416	1'155
Pregassona	4'222	48'780	3'697	945	775
Cassarate	1'520	45'574	3'662	220	1'240
Viganello	3'323	45'662	3'604	649	773
Pazzallo	645	46'373	3'541	156	1'135
Brè	198	46'677	3'371	47	582
Molino Nuovo	4'055	41'144	3'148	768	1'345
Barbengo	886	44'401	3'113	197	874
Pambio-N.	318	44'821	2'744	68	940
Cimadera	84	40'597	1'706	11	478
Bogno	92	38'520	1'678	15	565
Castagnola Caprino	14	33'742	1'581	0	0
Valcolla	342	34'102	1'575	44	1'026
Certara	35	28'592	1'299	1	0
<b>LUGANO</b>	<b>28'661</b>	<b>52'242</b>	<b>4'610</b>	<b>5'708</b>	<b>1'077</b>

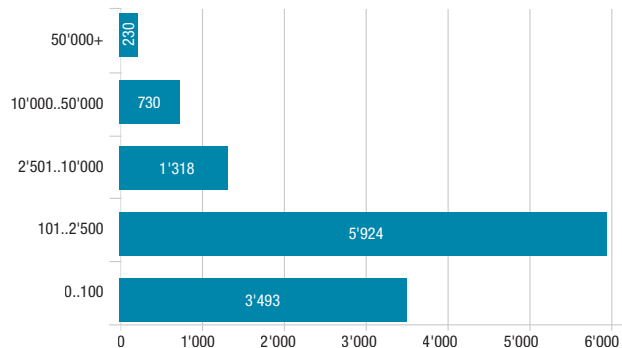
## per Quartieri e fasce d'età (persone fisiche, residenti)

	36-50	I (Fr.)	51-65	I (Fr.)	> 65	I (Fr.)	
179	8'286	237	14'667	287	20'723	Castagnola	
86	13'556	113	9'093	105	8'087	Carona	
250	5'441	309	9'541	421	9'682	Loreto	
14	9'821	27	10'419	16	5'678	Cureggia	
475	5'189	525	8'851	709	10'421	Centro	
67	6'327	87	8'824	68	6'653	Carabbia	
55	4'034	65	11'515	87	4'659	Aldesago	
64	5'627	79	9'283	78	4'940	Villa L.	
537	5'946	611	7'296	680	5'650	Breganzona	
24	7'169	30	3'374	31	6'003	Gandria	
239	6'111	256	7'173	240	4'341	Sonvico	
281	5'057	296	6'692	248	5'516	Cadro	
191	6'347	227	5'795	202	4'556	Davesco-S.	
537	4'819	584	6'148	723	4'275	Besso	
1'112	4'443	1'088	5'459	1'077	3'711	Pregassona	
338	3'982	362	3'947	600	4'199	Cassarate	
728	4'586	858	4'172	1'088	4'188	Viganello	
156	4'275	175	5'042	158	3'529	Pazzallo	
38	4'091	62	4'408	51	4'143	Brè	
945	3'128	972	3'988	1'370	3'577	Molino Nuovo	
232	2'843	274	4'689	183	3'507	Barbengo	
75	3'341	97	3'709	78	2'542	Pambio-N.	
15	1'491	32	2'047	26	1'931	Cimadera	
21	2'427	23	2'273	33	1'293	Bogno	
1	67	5	580	8	2'397	Castagnola Caprino	
70	1'925	100	1'815	128	1'384	Valcolla	
11	1'255	15	1'211	8	1'688	Certara	
<b>6'741</b>	<b>4'777</b>	<b>7'509</b>	<b>6'107</b>	<b>8'703</b>	<b>5'507</b>	<b>LUGANO</b>	

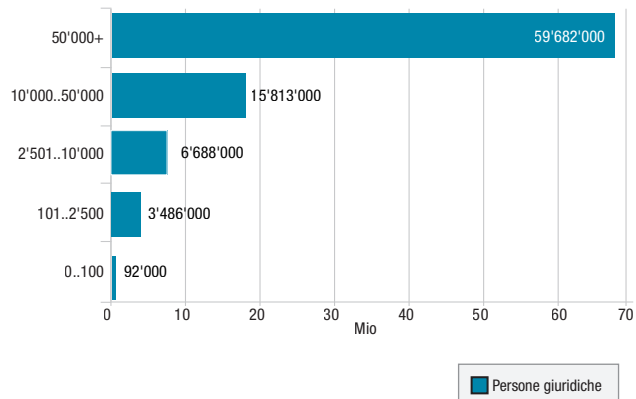
## Fiscalità

### Ripartizione per fasce di imposta (persone giuridiche)

#### Contribuenti



#### Imposte (Fr.)



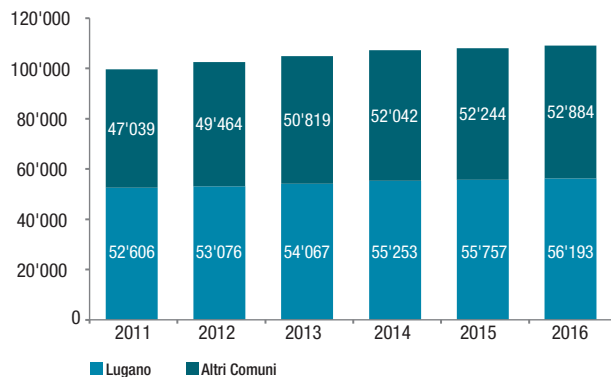
## Lavoro e occupazione

### Addetti nella Città e nel suo agglomerato

Anno	Lugano	Altri comuni	Totale agglomerato
2011	52'606	47'039	99'645
2012	53'076	49'464	102'540
2013	54'067	50'819	104'886
2014	55'253	52'042	107'295
2015	55'757	52'244	108'001
2016	56'193	52'884	109'077

Fonte BFS 2017

Si considerano addetti tutti coloro che esercitano un'attività professionale remunerata, presso un'impresa o come indipendenti e sono soggetti all'obbligo di pagare i contributi AVS (nel 2011 nel caso di un reddito annuo di oltre 2300 franchi). Gli addetti nell'agricoltura vengono registrati senza una soglia di reddito, sulla base dei dati del censimento delle aziende agricole nonché della rilevazione delle strutture agricole.



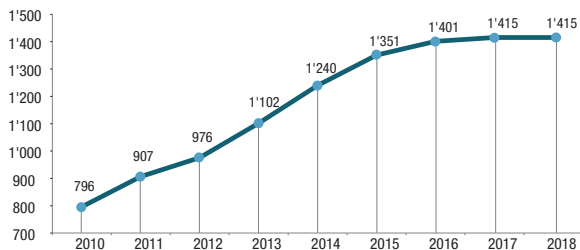
# Socialità

## Assistenza

Prestazioni sociali secondo la Legge Armonizzazione Prestazioni Sociali (LAPS):

- indennità straordinaria ai disoccupati ex indipendenti (ISD) • assegno familiare integrativo (AFI)
  - assegno di prima infanzia (API) • prestazioni assistenziali (PA)
- Pratiche inoltrate nel 2018: 866 (+9.2%)

### Casi di assistenza: media



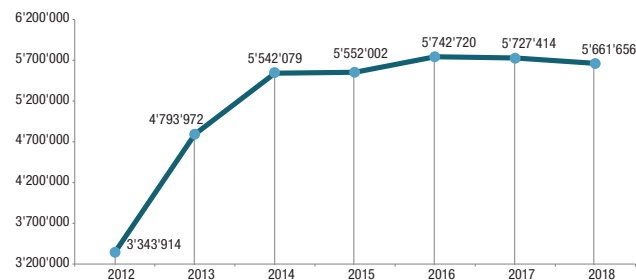
### Tipologia beneficiari di assistenza

Nazionalità/permesso	Fascia età
Svizzeri 58.68%	0-25 13.13%
Permesso C 27.40%	26-35 20.30%
Permesso B 9.40%	36-45 19.23%
Permesso F 4.02%	46-55 28.41%
In corso/altro 0.50%	56-65 17.86%
	Oltre 65 1.08%

Formazione	
Meno di 7 anni di scuola	0.93%
Scuola obbligo	38.45%
Apprendistato	35.44%
Formazione tecnica superiore/magistrale	1.58%
Liceo / maturità	9.18%
Università / Sup	2.87%
Non accertabile (in genere formazioni estere)	11.55%

# Socialità

## Partecipazioni comunali alle spese di assistenza



### Focus: giovani adulti (fino 25 anni, 13.13%)

Nazionalità/permesso	
Svizzeri	65.03%
Permesso C	16.39%
Permesso B	9.84%
Permesso F	7.65%
In corso/altro	1.09%

Sesso	
Uomini	59.56%
Donne	40.44%

Tipologia nucleo	
Con genitori	39.89%
Vivono da soli	51.91%
Famiglia propria	8.20%

## Socialità

Focus: giovani adulti (fino 25 anni, 13.13%)

Formazione	
Meno di 7 anni di scuola	1.64%
Scuola obbligo	54.10%
Apprendistato	22.95%
Formazione tecnica superiore/magistrale	0.00%
Liceo / maturità	3.83%
Università / Sup	2.19%
Non accertabile (in genere formazioni estere)	15.30%

Il 24% ca. dei giovani adulti beneficiari di assistenza è seguito dal Servizio di Accompagnamento Sociale della Città per evitare un «facile accesso» all'assistenza passiva. Un altro 9% dei giovani è seguito da servizi specifici mirati all'aiuto della persona, della gestione e delle problematiche.

## Assicurazione vecchiaia e superstiti (AVS)

Beneficiari di rendita	2018
AVS	10'646
AI	2'276
PC	4'945
AGI	988
<b>Σ</b>	<b>18'855</b>

L'Agenzia comunale AVS ha il compito di fornire assistenza e consulenza per le pratiche connesse all'Assicurazione vecchiaia e superstiti (AVS). Si occupa inoltre di verificare e inoltrare richieste alla Cassa cantonale di compensazione.

## Socialità

### Regolamento sulle prestazioni comunali in ambito sociale

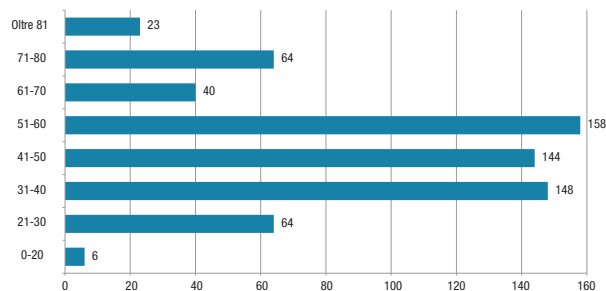
	2018	2017	Variazione
Domande	647	472	175 (37.1%)
Importo preavvisato (CHF)	763'152	559'960	203'192 (36.3%)

Domande con esito favorevole ed evase : 536 (83%)

### Ripartizione per nucleo

Dimensione nucleo	Domande	%
1	351	54.25%
2	95	14.68%
3	64	9.98%
4	68	10.51%
5	55	8.50%
6	14	2.16%
<b>Σ</b>	<b>647</b>	<b>100.00%</b>

### Ripartizione per fascia d'età





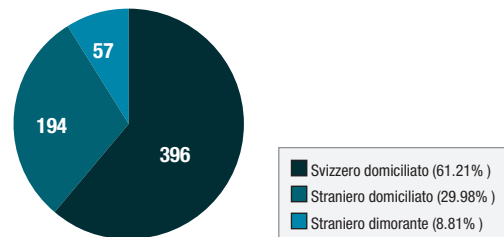
## Socialità

### Regolamento sulle prestazioni comunali in ambito sociale

#### Ripartizione per quartiere

Quartiere	Domande	%
Molino Nuovo	140	21.64%
Viganello	110	17.00%
Pregassona	110	17.00%
Centro	52	8.04%
Cassarate	52	8.04%
Breganzona	49	7.57%
Besso	37	5.72%
Loreto	30	4.64%
Barbengo	16	2.47%
Valcolla	14	2.16%
Pazzallo	13	2.01%
Davesco-Soragno	12	1.85%
Castagnola	8	1.24%
Cadro	2	0.31%
Carona	1	0.15%
Sonvico	1	0.15%
<b>Σ</b>	<b>647</b>	<b>100.00%</b>

#### Ripartizione per residenza



## Socialità

### Regolamento sulle prestazioni comunali in ambito sociale

#### Ripartizione per categorie

Categoria	Domande	%
Eventi straordinari e altri bisogni puntuali	207	32.00%
Alloggio e garanzia per la locazione di alloggi	161	24.90%
Salute e odontoiatriche	151	23.30%
Servizi funebri e di sepoltura	65	10.00%
Partecipazione bambini/adolescenti a colonie diurne e colonie riconosciute (TI)	21	3.20%
Attività a pagamento in ambito scolastico	42	6.50%
<b>Σ</b>	<b>647</b>	<b>100.00%</b>

### Morosi Cassa Malati

Casi	
Segnalati	416
Convocati	478
Preavvisati	681

Il numero di segnalazioni nel 2018 ha subito una diminuzione del 47% rispetto al 2017.

## Sicurezza pubblica

Tutti gli indicatori si riferiscono al perimetro comunale della Città di Lugano.  
Gli indicatori presentati sono in linea con le regole di conteggio, modalità di codifica, principi di registrazione e valutazione uniformati sulla base della revisione 2009 della statistica criminale di polizia.

### Tipologie ed evoluzione reati, Città di Lugano

	2013	2014	2015	2016	2017	2018
Reati Codice Penale	5'100	4'726	3'470	3'529	3'278	2'832
Reati Legge Stupefacenti	693	854	802	894	875	755
Reati Legge Stranieri	245	198	192	254	179	142

### Reati al codice penale (CP), Città di Lugano

	2018	2017	Variazione
Vita e integrità della persona	176	236	-60 (-25.4%)
Patrimonio	1'756	1'959	-203 (-10.4%)
Onore, sfera personale riservata	129	169	-40 (-23.7%)
Libertà personale	421	457	-36 (-7.9%)
Integrità sessuale	31	45	-14 (-31.1%)
Famiglia	23	23	0 (0%)
Comune pericolo	19	9	10 (111.1%)
Falsità monete, valori uff. di bollo	7	12	-5 (-41.7%)
Falsità in atti	75	130	-55 (-42.3%)
Tranquillità pubblica	2	6	-4 (-66.7%)
Pubblica autorità	40	43	-3 (-7%)
Amministrazione della giustizia	38	56	-18 (-32.1%)
Doveri d'ufficio e professionali	6	10	-4 (-40%)
Corruzione	0	2	-2 (-100%)
Contravv. disp. diritto federale	106	121	-15 (-12.4%)
<b>Σ</b>	<b>2'829</b>	<b>3'278</b>	<b>-449 (-13.7%)</b>

## Sicurezza pubblica

### Reati alla Legge sugli stupefacenti (LStup) Città di Lugano

	2018	2017	Variazione
Consumo contravvenzione	422	511	-89 (-17.4%)
Possesso/Sequestro contravvenzione	122	181	-59 (-32.6%)
Coltivazione/Produzione contravvenzione	3	1	2 (200%)
Possesso/Sequestro delitto	46	34	12 (35.3%)
Coltivazione/Produzione delitto	9	3	6 (200%)
Traffico delitto	92	82	10 (12.2%)
Importazione, esportazione, transito delitto	0	2	-2 (-100%)
Possesso/Sequestro crimine	14	15	-1 (-6.7%)
Traffico crimine	47	46	1 (2.2%)
<b>Σ</b>	<b>755</b>	<b>875</b>	<b>-120 (-13.7%)</b>

### Reati alla Legge sugli stranieri (LStr), Città di Lugano

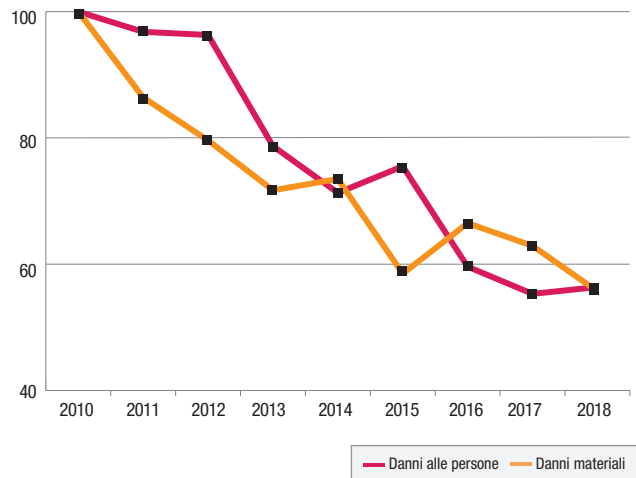
	2018	2017	Variazione
Entrata/uscita/soggiorno illegale	79	112	-33 (-29.5%)
Aattività illegale	44	42	2 (4.8%)
Inganno alle autorità	4	8	-4 (-50%)
Agevolazione Illegale	15	18	-3 (-16.7%)
<b>Σ</b>	<b>142</b>	<b>180</b>	<b>-38 (-21.1%)</b>

## Sicurezza pubblica

### Incidenti stradali, Città di Lugano (2010 – 2018)

Incidenti per conseguenze	'10	'11	'12	'13	'14	'15	'16	'17	'18
Totale incidenti	1'012	894	837	739	740	624	660	622	565
con danni materiali	824	712	656	591	606	482	548	518	459
con danni alla persona	188	182	181	148	134	142	112	104	106
con persone decedute	2	1	2	1	2	0	2	1	0
con feriti gravi	45	55	47	32	40	38	42	25	30
con feriti leggeri	141	126	132	115	92	104	68	76	76

### Evoluzione annuale (in % relativa al 2010)

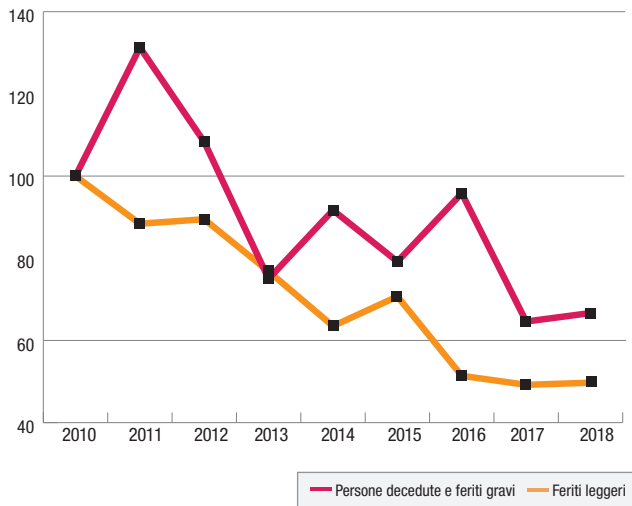


## Sicurezza pubblica

### Incidenti stradali, Città di Lugano (2010 – 2018)

Infortunati per conseguenze	'10	'11	'12	'13	'14	'15	'16	'17	'18
Totale infortunati	229	223	214	175	159	166	139	120	122
persone decedute	2	1	2	1	2	0	3	1	0
Feriti gravi	46	62	50	35	42	38	43	30	32
Feriti leggeri	181	160	162	139	115	128	93	89	90

### Evoluzione annuale (in % relativa al 2010)



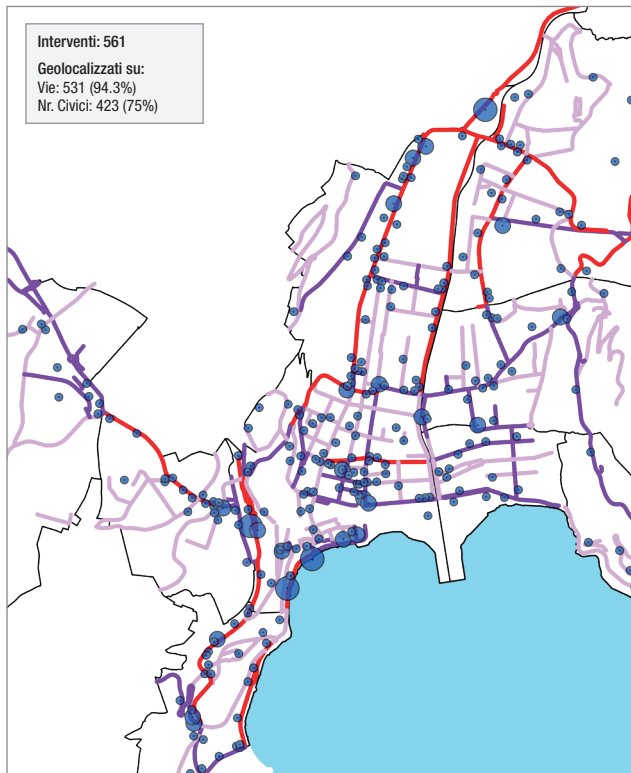
# Sicurezza pubblica

## Interventi sul territorio: incidenti stradali

Dal 1.1.2018 un affinamento del sistema di mappatura degli interventi di polizia sul territorio ha aumentato la precisione di localizzazione fino al numero civico corrispondente, permettendo analisi territoriali (spazio/temporali) precise e mirate.

Interventi: 561

Geolocalizzati su:  
Vie: 531 (94.3%)  
Nr. Civici: 423 (75%)



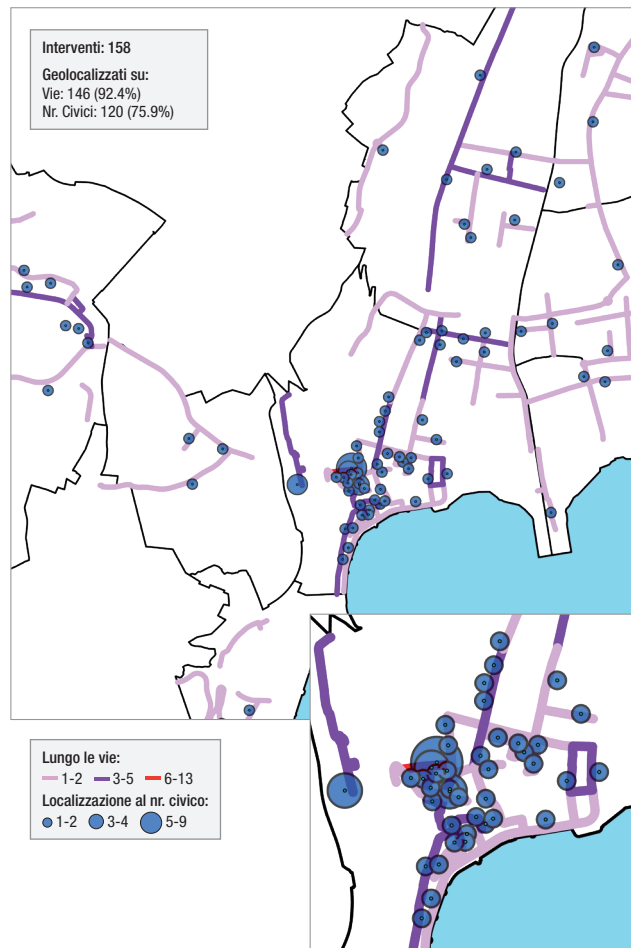
Lungo le vie: — 1-2 — 3-8 — 9-30  
Localizzazione al nr. civico: ● 1-2 ● 3-4 ● 5-6

# Sicurezza pubblica

## Interventi sul territorio: furti e rapine

Interventi: 158

Geolocalizzati su:  
Vie: 146 (92.4%)  
Nr. Civici: 120 (75.9%)



Lungo le vie: — 1-2 — 3-5 — 6-13

Localizzazione al nr. civico:  
● 1-2 ● 3-4 ● 5-9

## Cultura e sport

Con l'inaugurazione del nuovo centro culturale LAC (Lugano Arte e Cultura) l'offerta culturale della Città è aumentata in modo significativo.

### Musei, teatri e concerti: visitatori

	2018	2017	Variazione
Musei	140'227	80'325	59'902 (74.6%)
Teatro e concerti	108'850	102'748	6'102 (5.9%)
<b>Σ</b>	<b>249'077</b>	<b>183'073</b>	<b>66'004 (36.1%)</b>

### Biblioteche pubbliche: prestiti

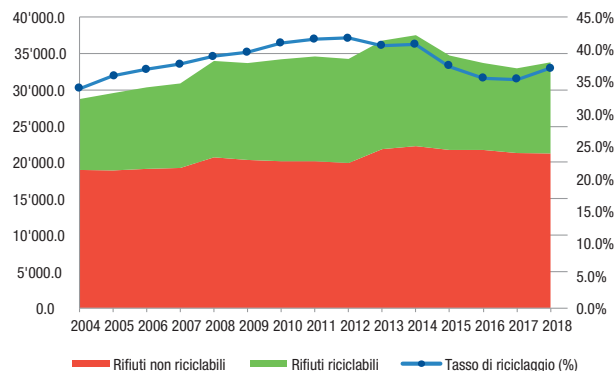
	2018	2017	Variazione
Pubbliche	64'846	68'609	-3'763 (-5.5%)
Scolastiche	21'807	21'950	-143 (-0.7%)
<b>Σ</b>	<b>86'653</b>	<b>90'559</b>	<b>-3'906 (-4.3%)</b>

### Strutture sportive della Città: utenza

	2018	2017	Variazione
Lido Lugano	189'288	185'915	3'373 (1.8%)
Lido San Domenico	9'551	7'611	1'940 (25.5%)
Lido Riva Caccia	12'480	10'996	1'484 (13.5%)
Piscina Carona	25'842	24'780	1'062 (4.3%)
Pista ghiaccio Resega	11'182	11'818	-636 (-5.4%)

## Rifiuti urbani

### Evoluzione del consumo (in t) e tasso di riciclaggio (in %)



### Consumo annuale e media per abitante

		2018	2017	Variazione
Totale rifiuti	t	33'788	32'961	↑ 826.9 (2.5%)
	kg/ab	499.5	484.6	↑ 14.9 (3.1%)
Rifiuti non riciclabili	t	21'249	21'304	↓ -54.8 (-0.3%)
	kg/ab	314.1	313.2	↑ 0.9 (0.3%)
Rifiuti riciclabili	t	12'539	11'656	↑ 882.7 (7.6%)
	kg/ab	185.4	171.4	↑ 14 (8.1%)
Tasso di riciclaggio	%	37.11%	35.40%	↑ 1.71%

# Rifiuti urbani

## Ripartizione del consumo per tipologia (in t)

	2018	2017		Variazioni
<b>Non riciclabili</b>				
RSU	20'341.70	20'378.00	↓	-36.3 (-0.2%)
ingombranti	907.4	926.7	↓	-19.3 (-2.1%)
<b>Riciclabili</b>				
scarti vegetali	3'533.70	2'525.50	↑	1'008.2 (39.9%)
carta e cartone	3'758.00	3'765.70	↓	-7.7 (-0.2%)
vetro	2'475.70	2'536.40	↓	-60.7 (-2.4%)
alluminio-latta	79.4	75.7	↑	3.7 (4.9%)
PET	76.6	78.4	↓	-1.8 (-2.3%)
legname	1'451.10	1'463.80	↓	-12.7 (-0.9%)
ingombranti ferrosi	526.6	533.7	↓	-7.1 (-1.3%)
materiale elettrico	409.6	418.8	↓	-9.2 (-2.2%)
pile e batterie	25.7	25.3	↑	0.4 (1.6%)
oli esausti	16.2	16.9	↓	-0.7 (-4.1%)
tessili	168.8	199.6	↓	-30.8 (-15.4%)
capsule caffè	17.1	17	↑	0.1 (0.6%)

# Indice

INTRODUZIONE	01
EVOLUZIONE DELLA CITTÀ	03
STRUTTURA DEL TERRITORIO	11
POPOLAZIONE	16
SCUOLA	31
STABILI E ALLOGGI	35
ATTIVITÀ ECONOMICHE	40
FISCALITÀ	44
LAVORO E OCCUPAZIONE	57
SOCIALITÀ	58
SICUREZZA PUBBLICA	64
CULTURA E SPORT	70
RIFIUTI URBANI	71

## Fonti:

Registri amministrativi e archivi, Città di Lugano  
GIS, Città di Lugano  
Progetto Urban Audit (Swiss City Statistics)  
Polizia cantonale  
Biblioteca cantonale

## Concetto e redazione:

Servizio statistica urbana, Città di Lugano

## In collaborazione con:

Divisione cancelleria comunale  
Divisione comunicazione e relazioni istituzionali  
Divisione cultura  
Divisione finanze  
Divisione informatica  
Divisione istituto scolastico comunale  
Divisione pianificazione ambiente e mobilità  
Divisione polizia  
Divisione socialità  
Divisione spazi urbani  
Divisione sport  
Divisione sviluppo economico

## Grafica:

Divisione eventi e congressi

## Stampa:

Fontana Print SA Pregassona

## Informazioni:

Città di Lugano  
Servizio statistica urbana  
Via della Posta 8  
CH-6900 Lugano  
statistica@lugano.ch

## Web:

statistica.lugano.ch