

3^a Edizione

LUGANO IN CIFRE 2018

Lugano in cifre



Introduzione

Questo libretto agile e colorato è ormai diventato un appuntamento atteso con la Città di Lugano, che da tre anni a questa parte si basa anche sulla statistica pubblica per indirizzare la pianificazione e gestire in modo strategico le politiche settoriali e di sviluppo urbano. La statistica, infatti, consente di trasformare le supposizioni in conoscenza e di sostenere le opinioni con i fatti, ci aiuta a capire il presente e definire le decisioni future relative al nostro vivere comune.

Siamo chiamati a essere costruttori, non vittime, del futuro, scrisse l'architetto (e molto altro) Richard Buckminster Fuller nel 1969. E questa è una sfida tanto più attuale nella nostra epoca di rapidi mutamenti, rivoluzioni digitali e big data: informazioni statistiche affidabili, paragonabili e conformi agli standard scientifici internazionali di qualità sono una componente necessaria a realizzare l'architettura del domani.

Siamo sulla buona strada. Nel 2017, infatti, Lugano ha vinto il Premio Comune Innovativo nell'ambito del concorso promosso dal Cantone con il progetto della nuova piattaforma statistica della Città, che comprende sia la soluzione informatica necessaria alla gestione dei dati e delle informazioni sia l'organizzazione preposta alla raccolta, alla valutazione e all'interpretazione degli stessi.

Lugano in cifre ci offre dunque una panoramica aggiornata ed estesa delle trasformazioni demografiche, economiche e territoriali della città e rappresenta un contributo fondamentale alle considerazioni strategiche relative allo sviluppo dei grandi progetti e al miglioramento nei diversi ambiti che segnano il nostro vivere quotidiano. In questa edizione sono stati inseriti nuovi settori quali la sicurezza pubblica, la cultura e lo sport, tre ambiti essenziali per una città che vuole essere un posto sempre più bello, sicuro e interessante dove vivere.

Marco Borradori, Sindaco di Lugano

Contenuti

Sebbene ancora in fase di sviluppo, gli elementi qui presentati vogliono dare una prima panoramica delle potenzialità della piattaforma che integrerà i dati prodotti all'interno dell'amministrazione cittadina, così da renderli più facilmente accessibili e analizzabili sotto molteplici aspetti.

Una chiave di lettura innovativa, anche a livello svizzero, è la possibilità di associare indicatori (popolazione, attività economiche, stabili, ...) al territorio (quartieri, comparti o celle variabili).

L'evoluzione di analisi e statistiche puramente temporali verso un modello spazio-temporale in grado di analizzare i dati fino al livello di isolati urbani sulla base di indicatori georeferenziati, permette di effettuare analisi molto più mirate per tutti gli aspetti di politica urbana e di sviluppo della città.

Elementi presentati in questa edizione:

- Evoluzione della città
- Elementi territoriali
- Popolazione
- Scuole
- Stabili e alloggi
- Attività economiche
- Fiscalità
- Sicurezza pubblica
- Cultura e sport
- Rifiuti urbani

Aggiornamento dati e perimetri territoriali

I dati statistici della città alla base di questa pubblicazione sono aggiornati al 31.12.2017. Tutti gli indicatori fanno riferimento ai perimetri comunali effettivi nel periodo di rilevamento, risultato delle diverse fasi dei processi integrativi.

Accessibilità

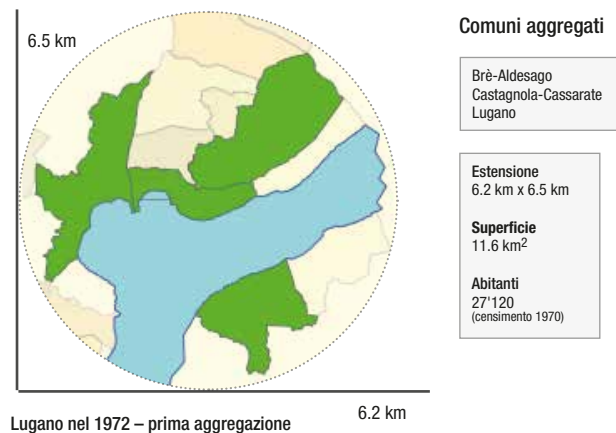
Questo opuscolo è consultabile anche online sul portale della Città di Lugano al seguente indirizzo:

www.lugano.ch/citta-amministrazione/statistiche

Evoluzione della città

La nuova Lugano

Negli ultimi decenni l'agglomerato urbano luganese è stato interessato da numerose aggregazioni che hanno portato i Comuni da 94 a 48 unità. Dopo la prima storica aggregazione del 1972, il Comune di Lugano ha in particolare promosso il fenomeno aggregativo dal 2004 al 2013, periodo in cui si sono verificate le ultime tre e più importanti fasi aggregative.



Le fasi aggregative

1972: aggregazione con i Comuni di Lugano, Brè-Aldesago e Castagnola-Cassarate

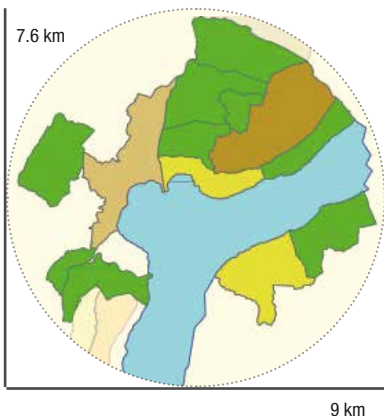
2004: aggregazione con i Comuni di Breganzona, Cureggia, Davesco-Soragno, Gandria, Pambio-Noranco, Pazzallo, Pregassona e Viganello

2008: aggregazione con i Comuni di Barbegno, Carabbia e Villa Luganese

2013: aggregazione con i Comuni di Bogno, Cadro, Carona, Certara, Cimadara, Sonvico e Valcolla.

Evoluzione della città

A partire dal 1972 il Comune conosce una crescita demografica positiva costante: a Lugano vivono oggi stabilmente circa 68'000 persone, di cui 20'000 residenti del centro.



Aggregazione 2004

Tra il 2012 e il 2013 la popolazione residente è aumentata di quasi 7'000 unità.

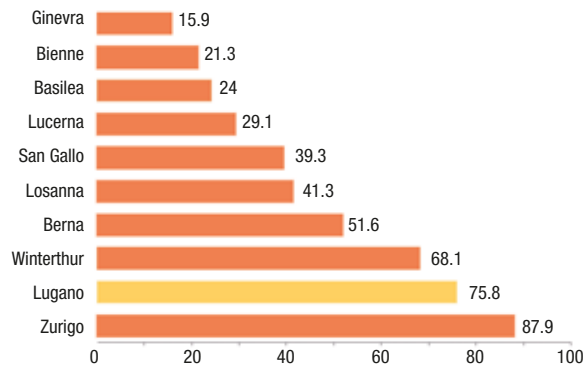
Dal punto di vista territoriale Lugano è la città svizzera con la maggior percentuale di spazi verdi e boschi, che ricoprono quasi il 70% del suo territorio. La presenza del lago Ceresio e del fiume Cassarate contribuiscono inoltre a modellare e ad arricchire dal punto di vista naturalistico il paesaggio urbano.

Evoluzione della città

L'espansione della città è stata importante sui terreni del fondovalle, dove si sono sviluppati comparti specializzati, e nelle aree pedemontane più accessibili e pregiate per gli insediamenti a scopo abitativo.

Il territorio di Lugano è molto variegato e spazia dai 273 m.s.l.m. del lago Ceresio ai 2'116 m.s.l.m. del monte Gazzirola per una superficie globale di ca. 75 km² di estensione.

Superficie in km² – Top 10 città svizzere (secondo la popolazione)

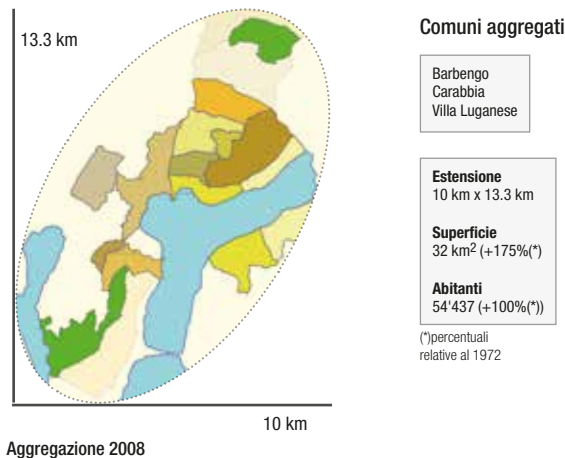


L'economia della città oggi comprende un forte settore terziario (turismo, commercio, gestione immobiliare, logistica integrata nel campo della moda e dei prodotti di lusso, trasporti, ...), con una componente importante del terziario avanzato (banche, assicurazioni, commercio di materie prime, consulenza aziendale, fiscale e giuridica internazionale) a conferma del fatto che Lugano è la terza piazza finanziaria svizzera.

Inoltre l'economia urbana comprende anche il secondario (elettronica e meccanica di precisione, farmaceutica, chimica, ...) e il settore primario, quale conseguenza dell'ultima fase aggregativa.

Evoluzione della città

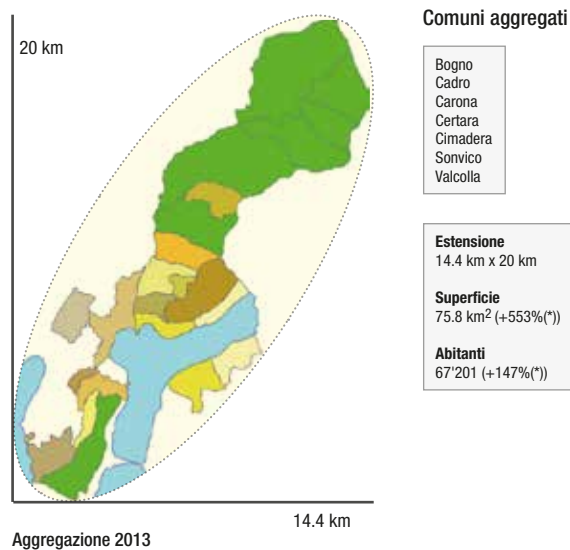
Lugano scientifica, tecnologica, innovativa e universitaria ospita numerosi istituti di ricerca: le Facoltà dell'Università della Svizzera italiana, il Centro di Studi Bancari, l'Istituto sull'intelligenza artificiale Dalle Molle e il Centro Svizzero di Calcolo Scientifico, dotato di un supercalcolatore tra i più potenti a livello mondiale.



Accanto all'Università della Svizzera Italiana e alla Scuola Universitaria Professionale della Svizzera Italiana, Lugano ospita la Franklin University Switzerland, istituzione universitaria internazionale privata, e la scuola internazionale privata di lunga tradizione American School. Ricordiamo poi i centri di ricerca biomedica e di terapia avanzata presenti a Lugano, fra cui il Cardiocentro e il Neurocentro, ai quali nel prossimo futuro si affiancherà la Facoltà di Scienze biomediche, un ecosistema favorevole anche per il crescente cluster di imprese innovative e start-up interdisciplinari.

Evoluzione della città

L'offerta culturale di Lugano è in continua crescita. Il centro culturale LAC (Lugano Arte e Cultura), inaugurato nel 2015, si sta profilando quale punto di riferimento culturale della Svizzera e nei prossimi anni sarà un vettore importante per lo sviluppo urbano complessivo. A pari passo si sta sviluppando un ecosistema di economia urbana creativa che comprende biblioteche, musei, teatri, gallerie, compagnie teatrali, orchestre, artisti, con attenzione anche alla produzione culturale e alle relative professioni tecniche.



Dalla prima fase aggregativa la Città di Lugano ha moltiplicato di oltre sei volte la superficie territoriale, più che raddoppiato la popolazione e raggruppato i comuni aggregati nei 21 quartieri che oggi compongono la città. Per ogni quartiere è facilmente riconoscibile il nucleo storico, il segno più tangibile dell'identità e della storia dell'abitato. Sul territorio giurisdizionale di Lugano sono presenti 35 beni culturali di importanza nazionale e 56 oggetti di importanza regionale riconosciuti dall'Inventario federale degli insediamenti svizzeri da proteggere (ISOS).

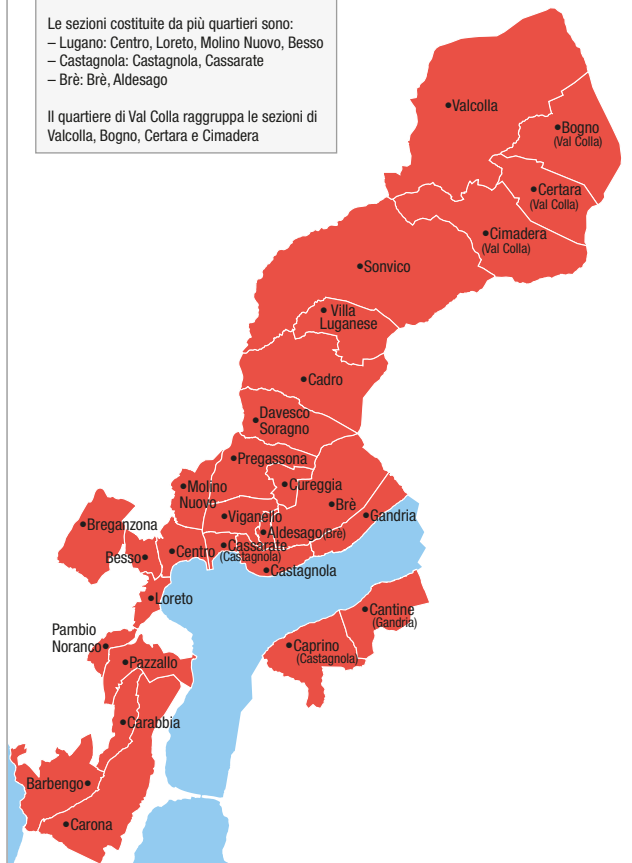
I Quartieri

Sono 21 i quartieri che compongono la Città di Lugano, a loro volta raggruppati in sezioni.

Le sezioni costituite da più quartieri sono:

- Lugano: Centro, Loreto, Molino Nuovo, Besso
- Castagnola: Castagnola, Cassarate
- Brè: Brè, Aldesago

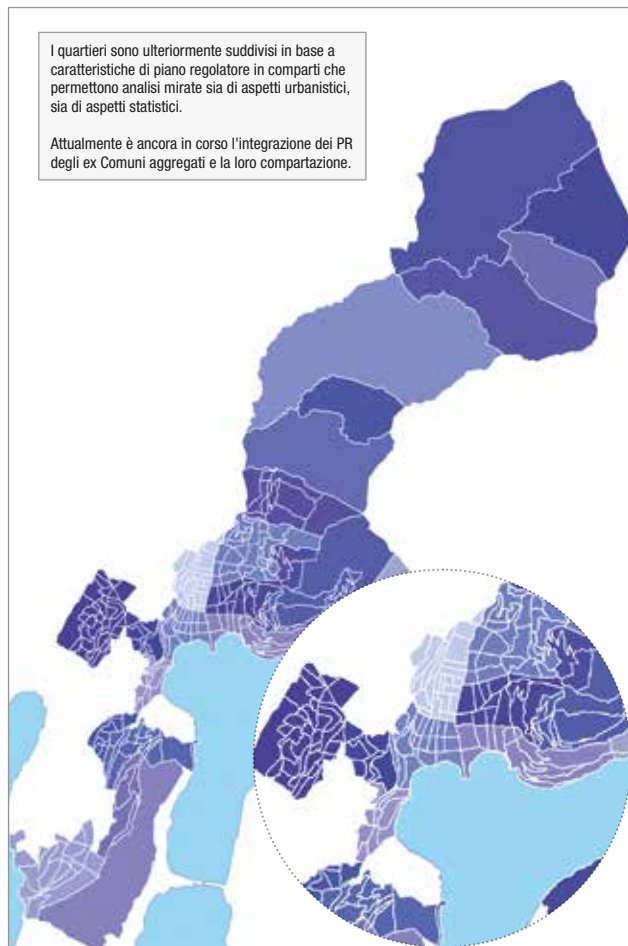
Il quartiere di Val Colla raggruppa le sezioni di Valcolla, Bogno, Certara e Cimadera



I Comparti

I quartieri sono ulteriormente suddivisi in base a caratteristiche di piano regolatore in comparti che permettono analisi mirate sia di aspetti urbanistici, sia di aspetti statistici.

Attualmente è ancora in corso l'integrazione dei PR degli ex Comuni aggregati e la loro compartizione.

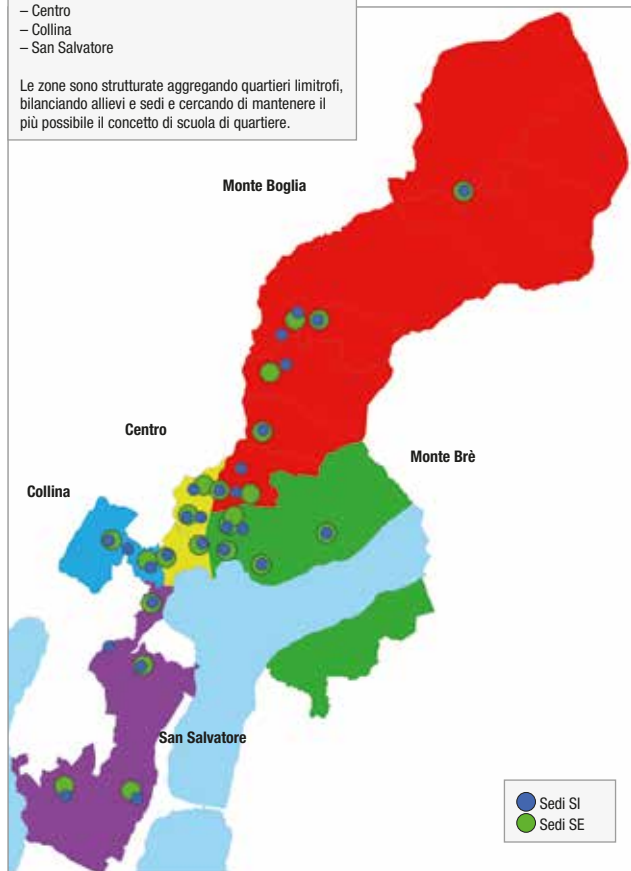


Le Zone scolastiche

Le sedi di scuola dell'infanzia (SI) e scuola elementare (SE) sono raggruppate in 5 zone scolastiche:

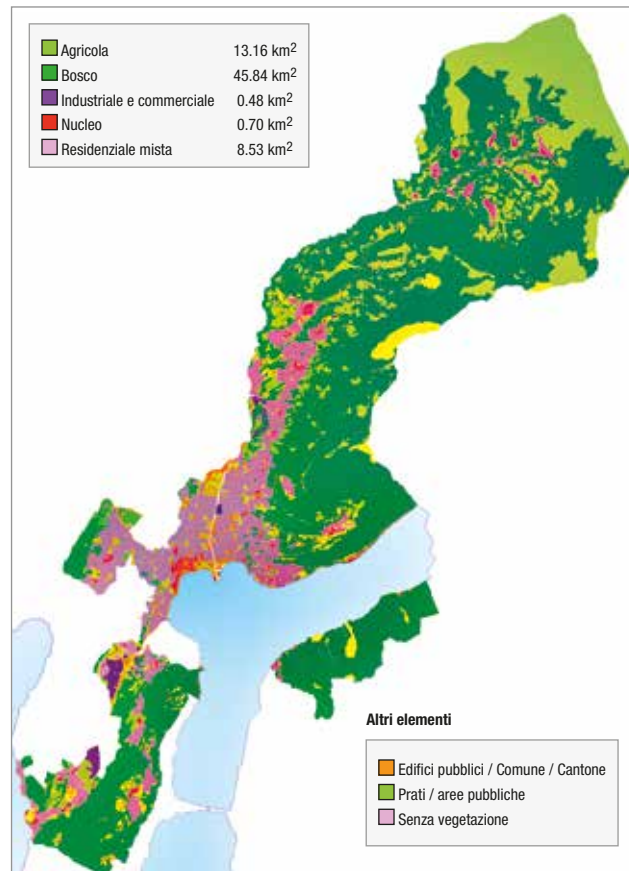
- Monte Boglia
- Monte Brè
- Centro
- Collina
- San Salvatore

Le zone sono strutturate aggregando quartieri limitrofi, bilanciando allievi e sedi e cercando di mantenere il più possibile il concetto di scuola di quartiere.



La struttura del territorio

Copertura del suolo (elementi principali)



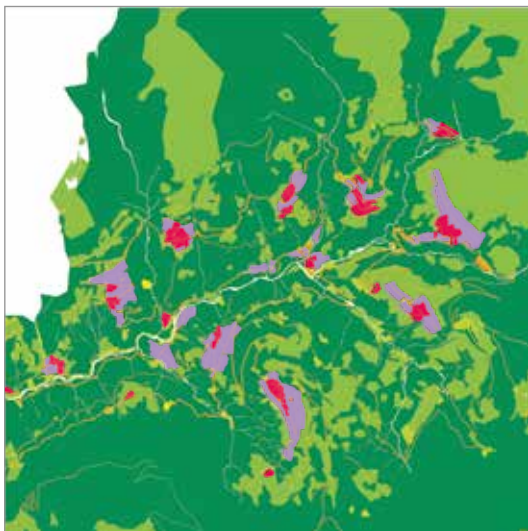
La struttura del territorio

La varietà del territorio

La Città di Lugano è oggi una struttura urbana territorialmente estesa, articolata sul piano morfologico, funzionale e identitaria. L'elemento aggregativo fondamentale, il Quartiere, si presenta a Lugano nelle sue molteplici forme, che derivano dallo sviluppo, dalla storia, e dalla struttura sociale ed economica. Come altrove, anche l'agglomerato luganese ha conosciuto un'espansione urbana che ha progressivamente inglobato i sobborghi e i villaggi periurbani e suburbani più vicini.

A questa dinamica di sviluppo urbano, si è sovrapposto il fenomeno aggregativo, che ha portato a una città composta di quartieri urbani e villaggi (nuclei) più periferici. La Città ha acquisito, nell'arco delle diverse aggregazioni politiche, territori e paesaggi vasti e Comuni eterogenei, spesso contraddistinti da una spiccata specifica identità, oltre a molti nuclei di notevole qualità e valenza storica, diversi dei quali classificati di importanza nazionale negli inventari federali.

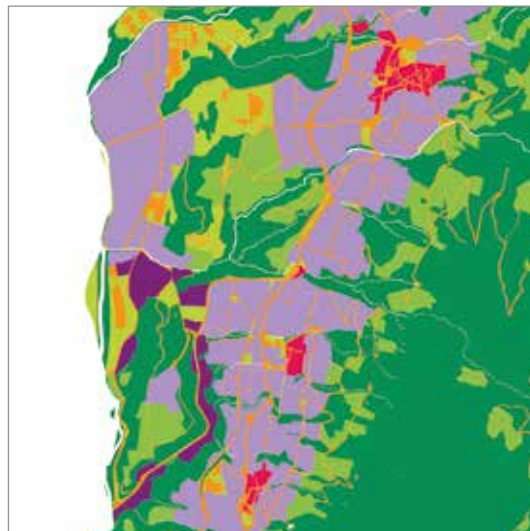
Val Colla



La struttura del territorio

Da nord a sud, a titolo esemplificativo, è possibile leggere questa varietà e eterogenea qualità del territorio: a partire dalla Valcolla, comprensorio dall'orografia complessa, contraddistinta da nuclei isolati di forte connotazione storica, inframmezzati da aree agricole e da boschi, fino alle pendici del Gazzirola; attraverso i quartieri della prima cintura urbana, come Davesco-Soragno e Cadro, meno compatti e formati da nuclei isolati e da aree d'espansione a bassa densità che diramano da questi ultimi lungo gli assi di traffico principali.

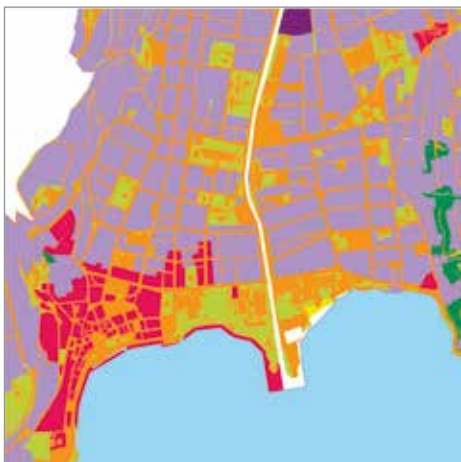
Davesco-Soragno-Cadro



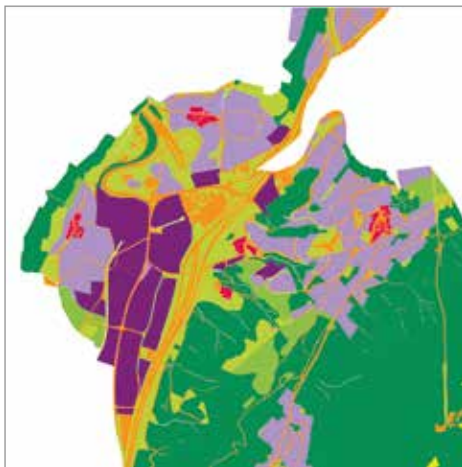
L'area centrale, con il nucleo storico inizialmente rivolto verso l'interno, e non verso il lago, circondato da quartieri a impianto più regolare, che si sono formati dopo la metà dell'Ottocento e dopo l'arrivo a Lugano della Ferrovia del San Gottardo, con un'alternarsi di edifici pubblici e palazzi di abitazione e destinati al terziario; un'espansione che parte dai confini delimitati dall'edilizia conventuale dell'antico borgo verso la campagna circostante nelle direzioni di Cassarate, Molino Nuovo, a monte della ferrovia nel quartiere di Besso e, successivamente, verso Viganello e Pregassona.

La struttura del territorio

Centro



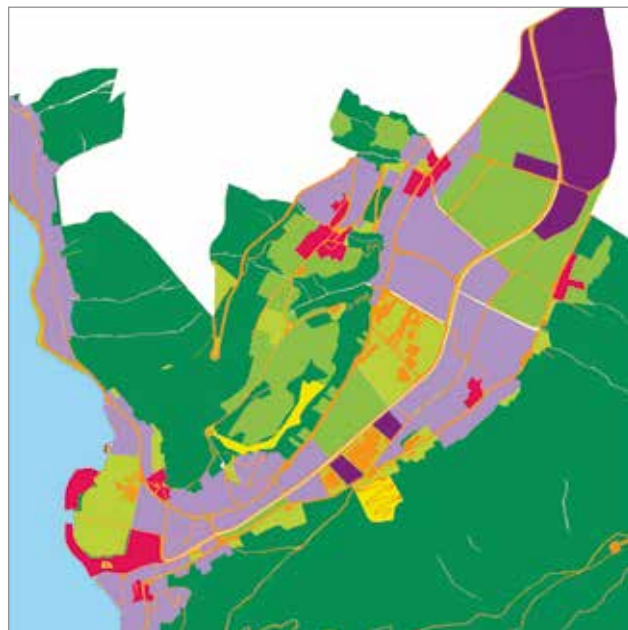
Pian Scairolo



La struttura del territorio

A sud troviamo l'area commerciale e industriale del Pian Scairolo, il cui forte sviluppo è strettamente connesso all'accessibilità regionale, nazionale e internazionale determinata dall'asse autostradale continentale; inoltre, vi è l'ulteriore area di transizione verso i quartieri abitativi e i nuclei di Barbengo. Si tratta di un comprensorio nel quale si leggono nuovamente le dinamiche di sviluppo territoriale della prima cintura urbana, in questo caso più fortemente legate al lago.

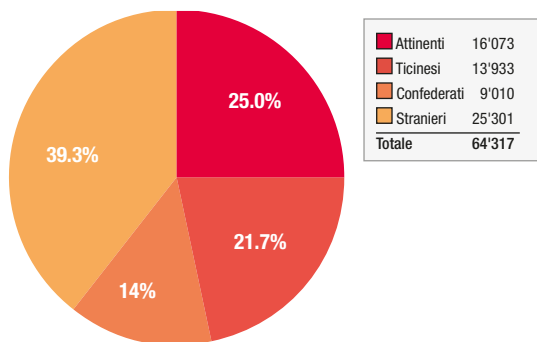
Barbengo



Per la sua conformazione territoriale, sociale ed economica, la città è quindi oggi un territorio poliedrico e multipolare: la Nuova Lugano, al pari del Cantone e della Confederazione, deve oggi fare i conti, gestire e promuovere in modo virtuoso le dinamiche che derivano da un assetto policentrico del territorio.

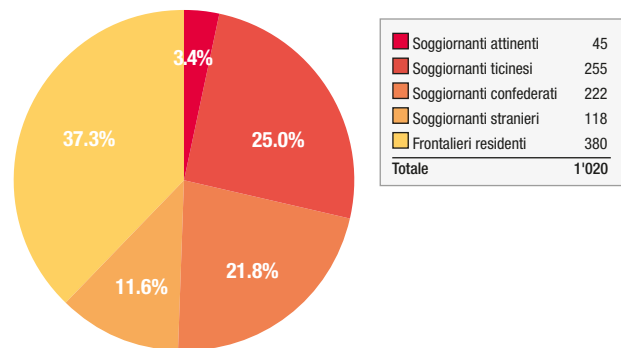
Popolazione

Residenti permanenti

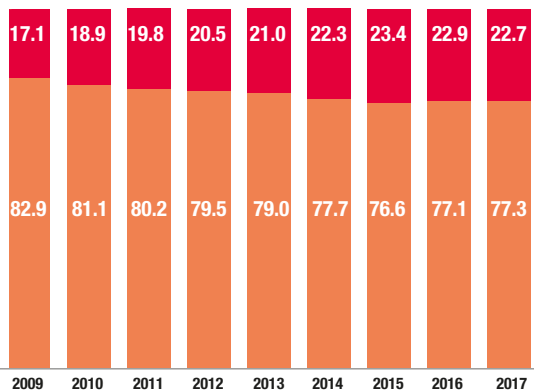


Popolazione

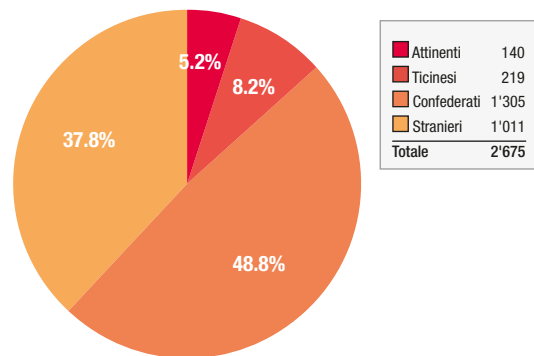
Soggiornanti e frontalieri residenti



Evoluzione domiciliati (in %)



Residenze secondarie



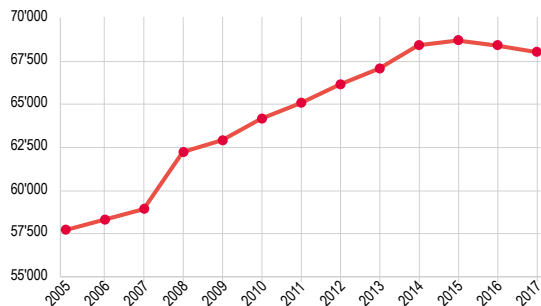
Tutti dati aggiornati al 31.12.2017

Popolazione

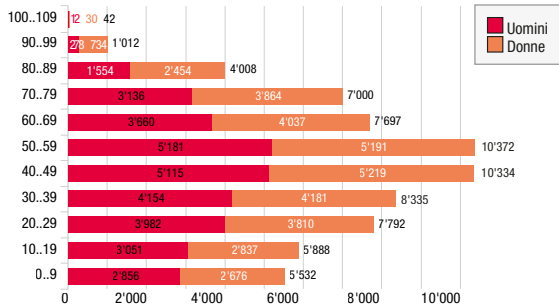
Evoluzione della popolazione

Anno	2017	2016	Variazione
Residenti permanenti	64'317	64'680	↓ -363 (-0.56%)
Residenze secondarie	2'675	2'684	↓ -9 (-0.34%)
Soggiornanti e frontalieri	1'020	1'023	↓ -3 (-0.29%)
TOTALE	68'012	68'387	↓ -375 (-0.55%)

Evoluzione per anno

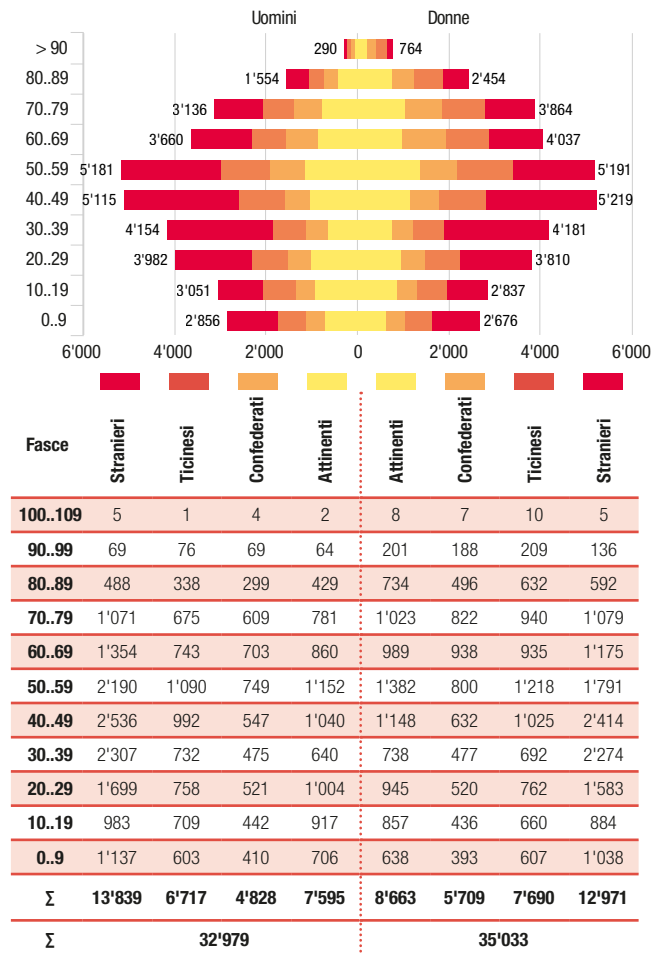


Fasce di età



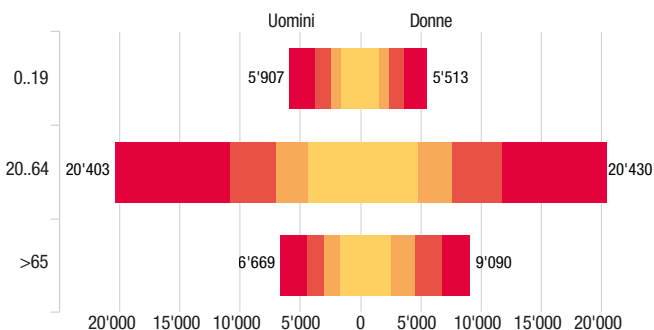
Popolazione

Fasce di età per sesso



Popolazione

Fasce di età principali

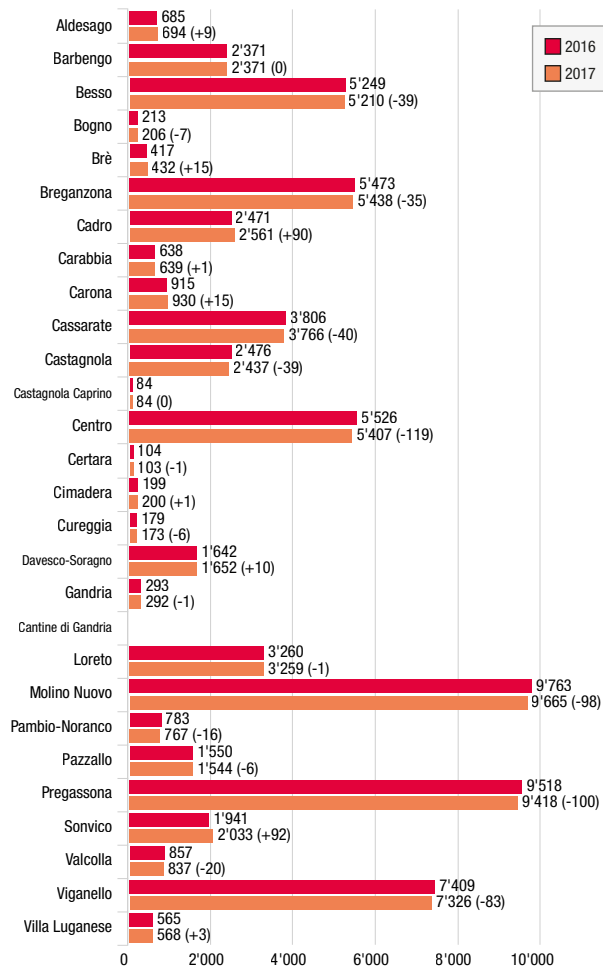


Fasce	Stranieri	Tichinesi	Confederati	Attinenti	Attinenti	Confederati	Tichinesi	Stranieri
0 .. 19	2'120	1'312	852	1'623	1'495	829	1'267	1'922
20 .. 64	9'485	3'960	2'665	4'293	4'707	2'882	4'158	8'683
> 65	2'234	1'445	1'311	1'679	2'461	1'998	2'265	2'366
Σ	13'839	6'717	4'828	7'595	8'663	5'709	7'690	12'971
Σ	32'979			35'033				

Fasce	Uomini	Donne	Σ
0 .. 19	5'907	5'513	11'420
20 .. 64	20'403	20'430	40'833
> 65	6'669	9'090	15'759
Σ	32'979	35'033	68'012

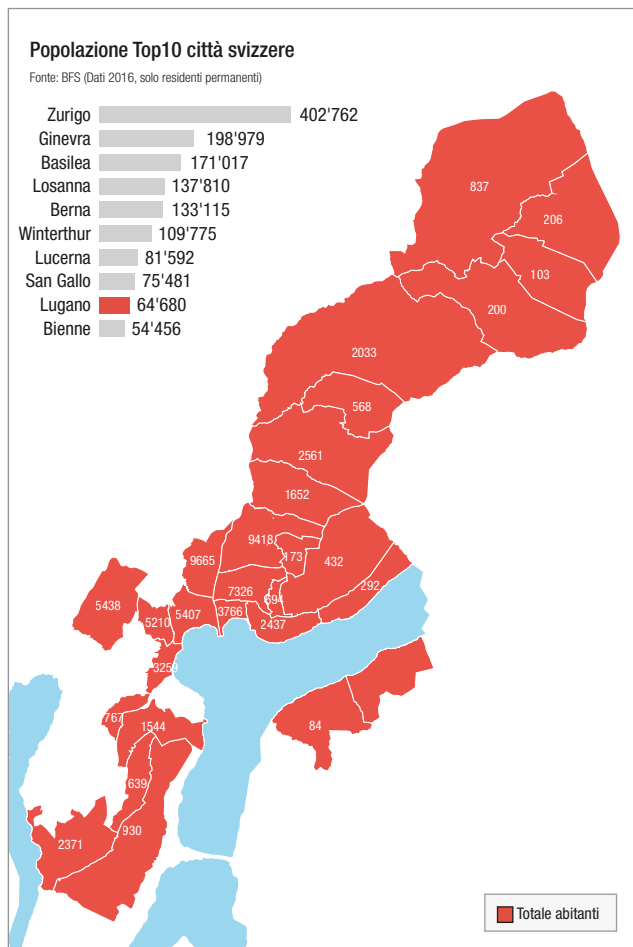
Popolazione

Distribuzione territoriale



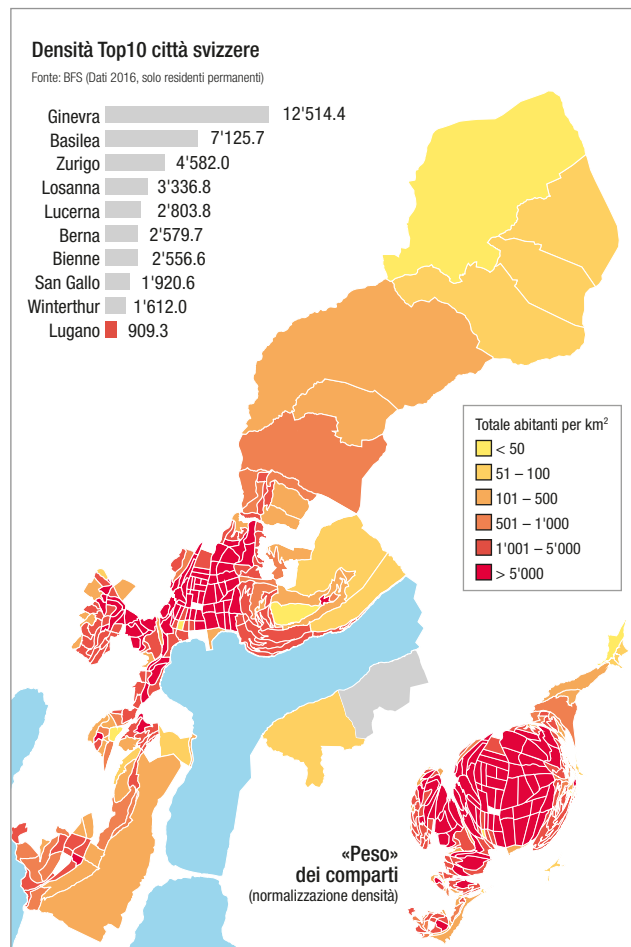
Popolazione

Abitanti: 68'012 ripartizione territoriale (2017)

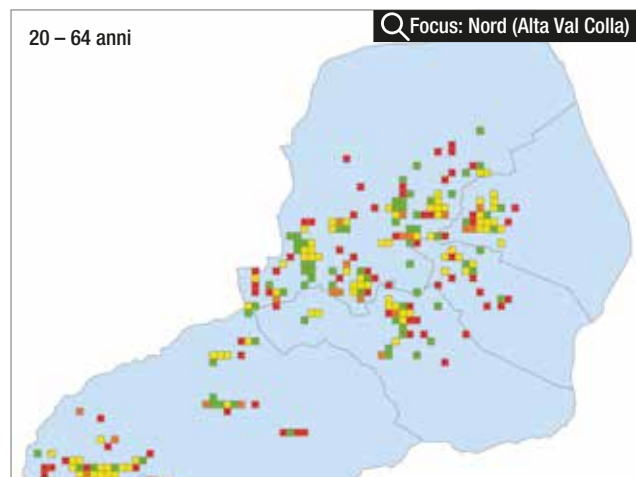
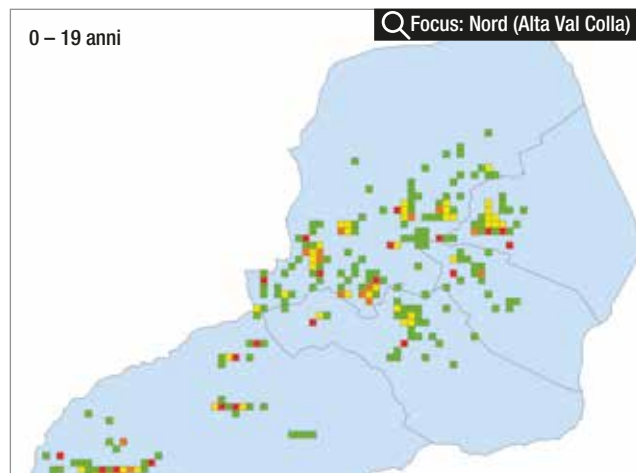


Popolazione

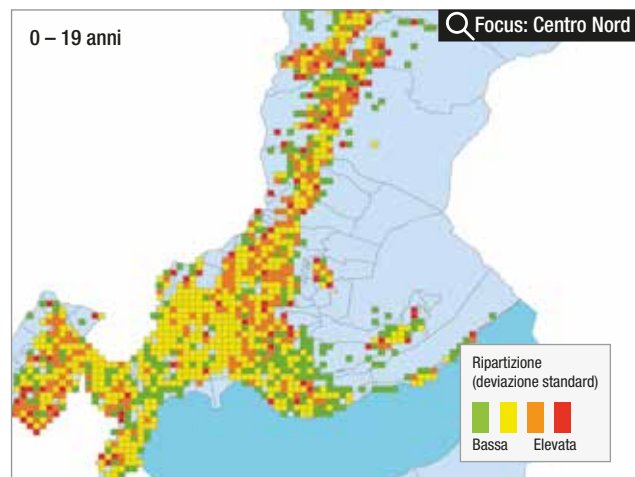
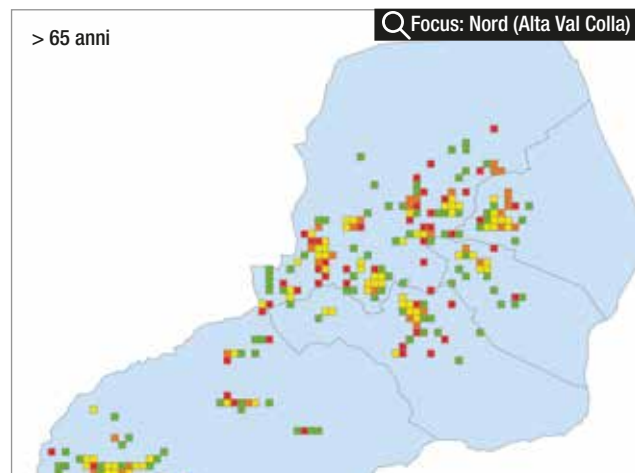
Densità media: 902.2 abitanti per km² (2017)



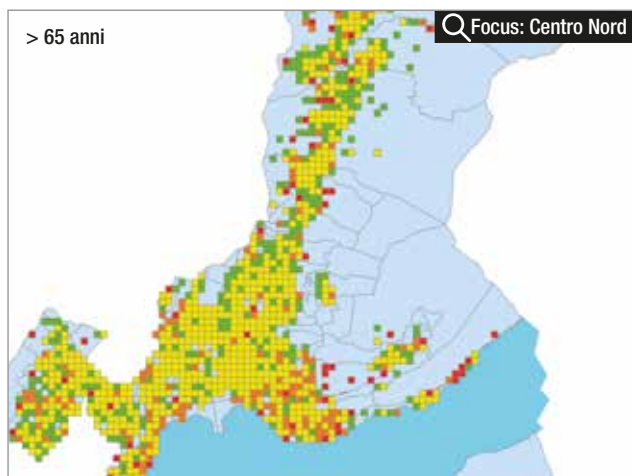
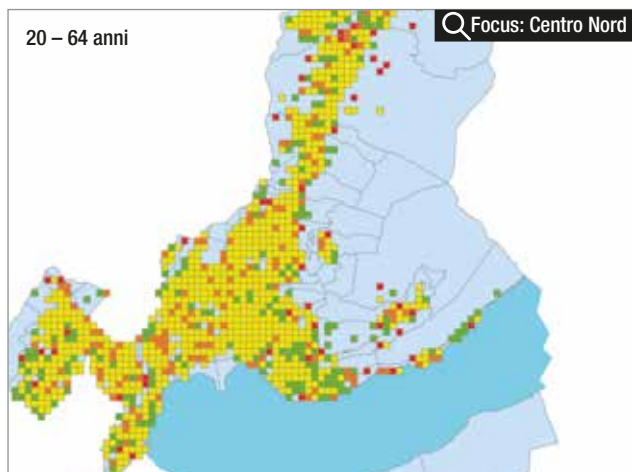
Popolazione



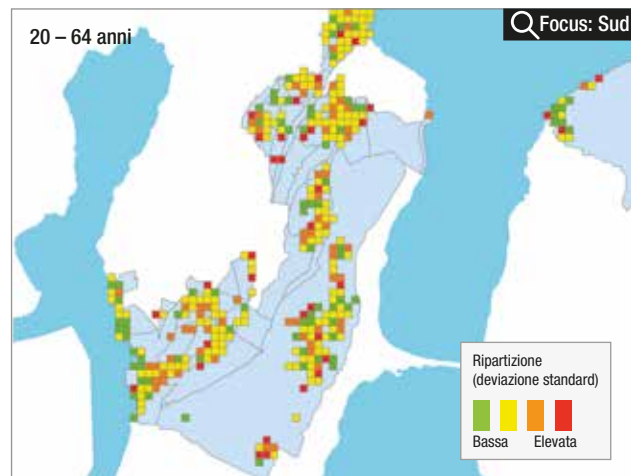
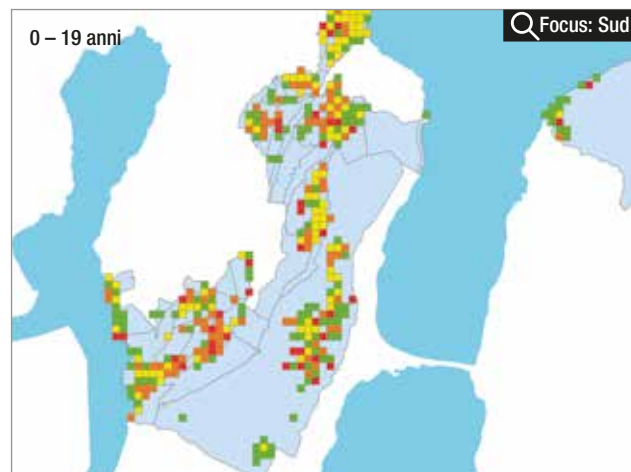
Popolazione



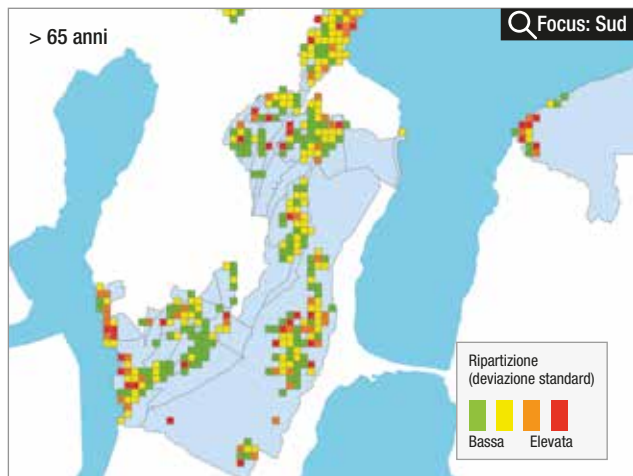
Popolazione



Popolazione



Popolazione



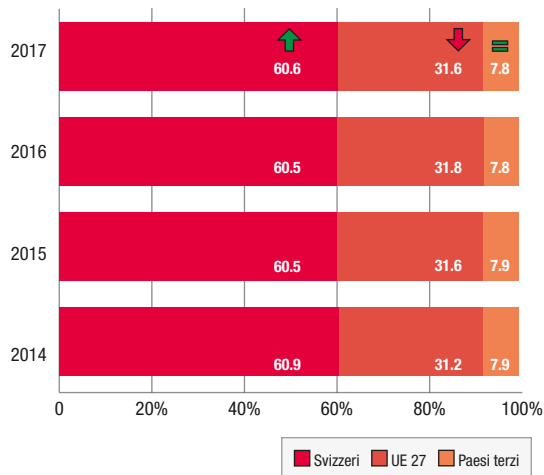
Popolazione

Ripartizione per nazionalità

	2017	2016	Variazione	Uomini	Donne
1. Svizzera	41'202 (60.58%)	41.315	↓ -113 (-0.3%)	19'140 (46.5%)	22'062 (53.6%)
2. Italia	16'519 (24.29%)	16.688	↓ -169 (-1%)	9'196 (55.7%)	7'323 (44.3%)
3. Portogallo	1'280 (1.88%)	1.305	↓ -25 (-1.9%)	630 (49.2%)	650 (50.8%)
4. Germania	939 (1.38%)	979	↓ -40 (-4.1%)	470 (50.1%)	469 (50%)
5. Serbia	824 (1.21%)	861	↓ -37 (-4.3%)	400 (48.5%)	424 (51.5%)
6. Kosovo	523 (0.77%)	515	↑ 8 (1.6%)	248 (47.4%)	275 (52.6%)
7. Bosnia e Erzegovina	397 (0.58%)	421	↓ -24 (-5.7%)	187 (47.1%)	210 (52.9%)
8. Spagna	373 (0.55%)	399	↓ -26 (-6.5%)	183 (49.1%)	190 (50.9%)
9. Turchia	341 (0.5%)	322	↑ 19 (5.9%)	177 (51.9%)	164 (48.1%)
10. Romania	330 (0.49%)	311	↑ 19 (6.1%)	55 (16.7%)	275 (83.3%)
11. Francia	321 (0.47%)	344	↓ -23 (-6.7%)	154 (48%)	167 (52%)
12. Russia	320 (0.47%)	332	↓ -12 (-3.6%)	112 (35%)	208 (65%)
13. Croazia	310 (0.46%)	320	↓ -10 (-3.1%)	137 (44.2%)	173 (55.8%)
14. Brasile	287 (0.42%)	284	↑ 3 (1.1%)	91 (31.7%)	196 (68.3%)
Altre nazioni (127)	4'046 (5.9%)	3'991	↑ 55 (1.4%)	1'799 (44.4%)	2'247 (55.5%)
Σ	68'012 (100%)	68'387	↓ -375 (-0.5%)	32'979 (48.5%)	35'033 (51.5%)

Popolazione

Ripartizione CH - UE 27 - Paesi terzi (%)



Principali mutazioni

	2017	2016	Variazione
Nascite	513	495	↑ 18 (3.6%)
Decessi	708	661	↑ 47 (7.1%)
Mutazioni d'indirizzo	4'034	4'146	↓ -112 (-2.7%)
Naturalizzazioni	355	291	↑ 64 (22%)
Matrimoni	514	566	↓ -52 (-9.2%)
Divorzi	238	262	↓ -24 (-9.2%)

Popolazione

Movimento della popolazione

	2017	2016	Variazione
Arrivi	5'226	5'900	↓ -674 (-11.4%)
Partenze	5'406	6'024	↓ -618 (-10.3%)
Movimenti da Quartiere a Quartiere	2'466	2'606	↓ -140 (-5.4%)
Movimenti intra-Quartiere	1'406	1'397	↑ 9 (0.6%)
Mobilità generale	19.76%	21.40%	↓ -1.65 (-7.7%)

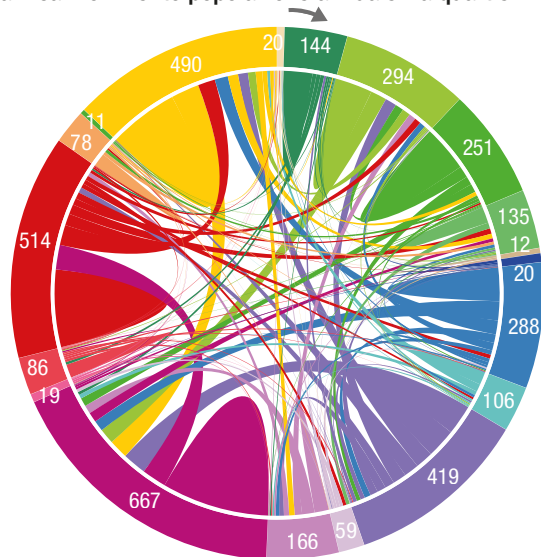
Movimento popolazione annuale interna

Da	Aldesago	Barbengo	Besso	Brè	Breganzona	Cadro	Carabbia	Carona	Cassarate	Castagnola	Centro	Davosco-S.	Loreto	Molino N.	Pambio-No	Pazzallo	Pregassona	Sonvico	Valcolla	Viganello	Partenze	
Aldesago	2	0	1	3	2	4	0	0	1	2	2	0	0	1	0	0	2	0	0	0	20	
Barbengo	0	79	5	1	5	3	0	0	1	2	6	0	3	11	1	10	11	3	0	0	3	144
Besso	1	1	102	2	23	4	0	1	16	5	31	1	19	44	0	3	17	2	0	0	22	294
Brè	1	0	0	1	0	0	0	0	1	0	0	0	0	0	1	0	0	0	0	0	1	5
Breganzona	0	1	32	0	127	3	0	0	8	0	23	0	5	23	2	3	5	8	0	0	11	251
Cadro	0	0	4	0	2	44	0	1	8	6	4	16	1	9	0	4	15	8	0	13	135	
Carabbia	0	0	1	0	0	0	5	0	0	0	4	0	0	1	0	0	0	0	0	1	12	
Carona	0	1	4	0	2	0	0	7	1	1	1	0	0	2	0	1	0	0	0	0	20	
Cassarate	6	0	21	0	3	9	0	1	92	10	23	4	12	52	4	2	11	0	0	38	288	
Castagnola	5	0	3	2	3	2	0	0	7	35	5	0	4	11	0	0	6	2	0	21	106	
Centro	1	10	37	0	11	21	0	3	17	12	80	2	24	82	0	3	26	41	1	48	419	
Davosco-S.	0	1	2	0	0	10	2	0	8	1	2	7	0	9	1	0	9	1	0	6	59	
Loreto	2	3	20	1	1	5	0	1	9	4	13	0	39	34	1	4	14	0	0	15	166	
Molino N.	0	8	42	3	23	27	0	1	29	11	65	8	23	293	1	5	67	1	2	52	667	
Pambio-No	0	0	0	0	0	0	0	0	0	0	2	1	5	0	5	4	1	0	0	1	19	
Pazzallo	1	7	2	0	0	0	0	5	6	5	4	1	7	4	1	37	2	1	1	2	86	
Pregassona	8	5	18	1	12	27	1	3	18	12	15	12	11	67	0	5	211	32	1	55	514	
Sonvico	0	0	1	0	8	9	0	3	4	0	1	5	0	2	0	0	5	37	0	3	78	
Valcolla	0	0	1	0	3	1	0	0	0	0	0	0	0	0	1	1	3	0	0	11		
Viganello	1	5	21	5	13	28	0	0	36	8	27	4	18	77	1	0	47	5	3	191	490	
Arrivi	28	121	317	19	238	197	14	26	262	114	308	61	171	723	17	81	451	142	11	483	3'784	

Non riportati: Bogno, Certara, Cimadara, Cureggia, Gandria e Villa Luganese. (<10 partenze o arrivi)

Popolazione

Dinamica movimento popolazione annuale fra quartieri



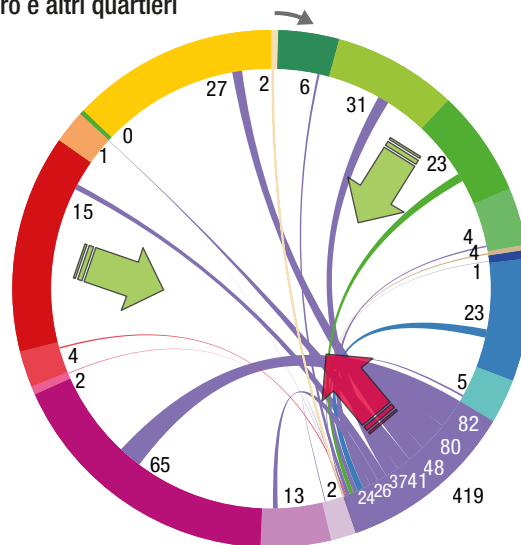
Partenze da quartiere, con min. 10 partenze (inclusi movimenti interni).

■ Aldesago (20)	■ Davesco-Soragno (59)
■ Barbengo (144)	■ Loreto (166)
■ Besso (294)	■ Molino Nuovo (667)
■ Breganzona (251)	■ Pambio-Noranco (19)
■ Cadro (135)	■ Pazzallo (86)
■ Carabbia (12)	■ Pregassona (514)
■ Carona (20)	■ Sonvico (78)
■ Cassarate (288)	■ Valcolla (11)
■ Castagnola (106)	■ Viganello (490)
■ Centro (419)	

Note:
 Colore quartiere = colore arco: saldo movimento uguale o negativo (partenze o mov. interni)
 Colore quartiere <> colore arco: saldo movimento positivo (arrivi)

Popolazione

Dinamica movimento popolazione annuale fra quartiere Centro e altri quartieri

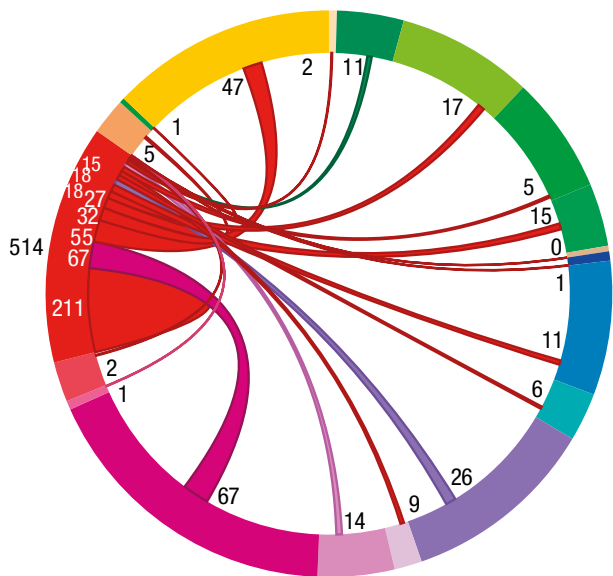


■ Partenze da quartiere Centro (419), inclusi movimenti interni (80).

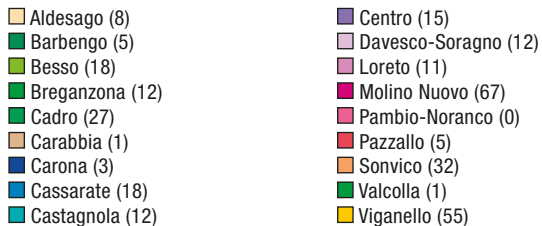
■ Aldesago (1)	■ Davesco-Soragno (2)
■ Barbengo (10)	■ Loreto (24)
■ Besso (37)	■ Molino Nuovo (82)
■ Breganzona (11)	■ Pambio-Noranco (0)
■ Cadro (21)	■ Pazzallo (3)
■ Carabbia (0)	■ Pregassona (26)
■ Carona (3)	■ Sonvico (41)
■ Cassarate (17)	■ Valcolla (1)
■ Castagnola (12)	■ Viganello (48)

Popolazione

Dinamica movimento popolazione annuale fra quartiere Pregassona e altri quartieri



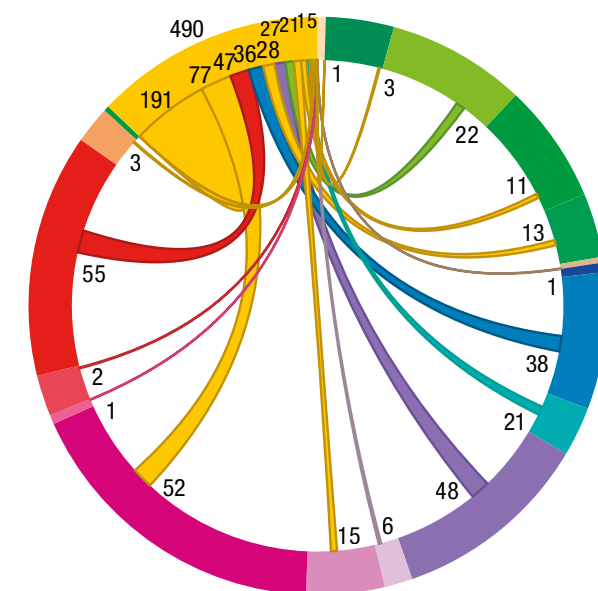
■ Partenze da quartiere Pregassona (514), inclusi i movimenti interni (211)



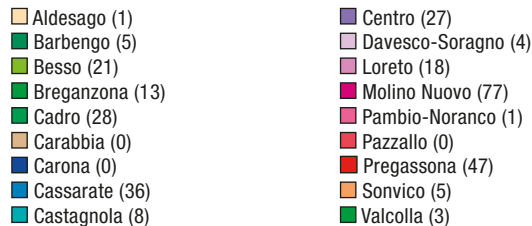
Arrivi in quartiere Pregassona: 451, inclusi i movimenti interni (211).

Popolazione

Dinamica movimento popolazione annuale fra quartiere Viganello e altri quartieri



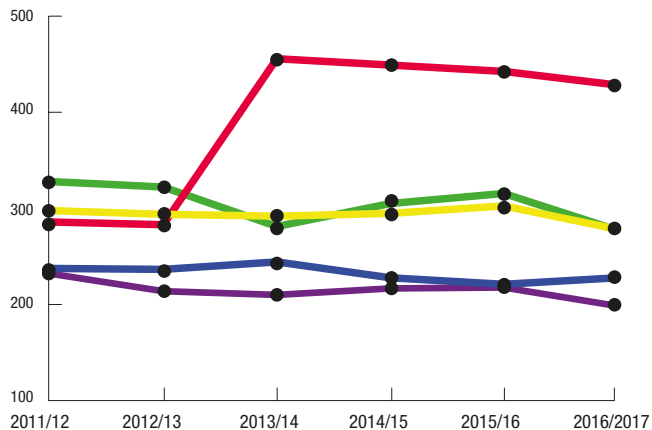
■ Partenze da quartiere Viganello (490), inclusi i movimenti interni (191)



Arrivi in quartiere Viganello: 483, inclusi i movimenti interni (191)

Scuola

Evoluzione allievi scuola dell'infanzia per zona



2011/12 2012/13 2013/14 2014/15 2015/16 2016/17

Centro	302	298	296	299	307	282
Collina	238	237	245	228	221	228
Monte Boglia	290	287	470	463	456	441
Monte Brè	334	328	285	310	321	281
San Salvatore	232	213	209	216	217	197
Σ	1'396	1'363	1'505	1'516	1'522	1'429

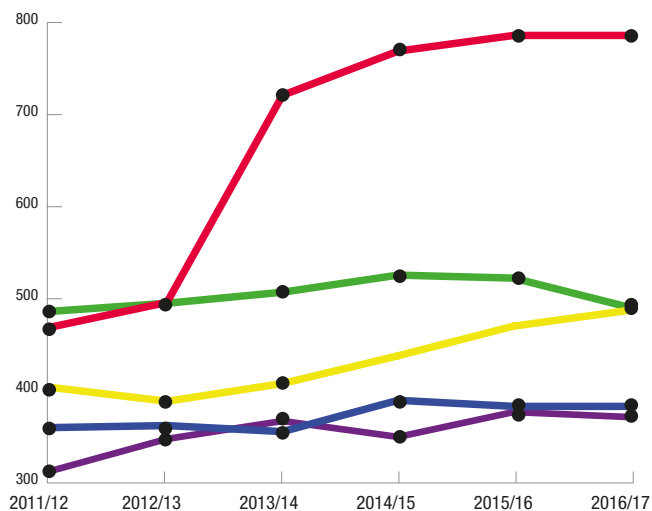
Scuola

Occupazione scuola dell'infanzia per zona e sede

Zona	Allievi	Sede	Allievi	Classi
Centro	282	Ronchetto	48	2
		Lambertenghi	30	2
		Castausio	42	2
		Molino Nuovo	101	5
		Bertaccio	61	3
Collina	228	Breganzona	111	5
		Besso	34	2
		Gemmo	83	4
Monte Boglia	441	Villa Luganese	17	1
		Val Colla	30	2
		Bozzoreda	47	2
		Terzerina	113	5
		Piccolo Mondo	91	4
		Davesco	37	2
		Sonvico	15	1
		Dino	32	2
		Cadro	59	3
		Brè	17	1
		Monte Brè	281	Ruvigliana
Cassarate	92			4
Bottogno	122			6
Collina Viganello	22			1
San Salvatore	197	Pazzallo	47	3
		Barbengo	77	4
		Pambio-Noranco	19	1
		Loreto	36	2
		Carona	18	1
Σ	1'429	Σ	1'429	72

Scuola

Evoluzione allievi scuola elementare per zona



	2011/12	2012/13	2013/14	2014/15	2015/16	2016/17
Centro	392	378	396	424	454	470
Collina	351	353	347	378	379	372
Monte Boglia	454	479	690	735	744	751
Monte Brè	470	478	489	506	503	474
San Salvatore	307	339	357	341	366	361
Σ	1'974	2'027	2'279	2'384	2'446	2'428

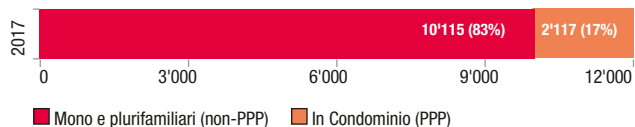
Scuola

Occupazione scuola elementare per zona e sede

Zona	Allievi	Sede	Allievi	Classi
Centro	470	Bertaccio	50	3
		Molino Nuovo	233	11
		Lambertenghi	105	5
		Gerra	82	5
Collina	372	Besso	129	7
		Breganzona	243	12
Monte Boglia	751	Davesco	78	5
		Bozzoreda	196	10
		Centro	219	11
		Cadro	95	5
		Sonvico	90	5
		Villa Luganese	32	2
		Val Colla	41	3
		Cassarate	110	6
Monte Brè	474	Ruvigliana	91	5
		Brè	12	1
		Centrale Viganello	48	3
		NCS Viganello	213	11
San Salvatore	361	Loreto	88	5
		Pazzallo	122	6
		Barbengo	138	7
		Carona	13	1
Σ	2'428	Σ	2'428	129

Stabili e alloggi

Stabili: 12'232



Destinazione

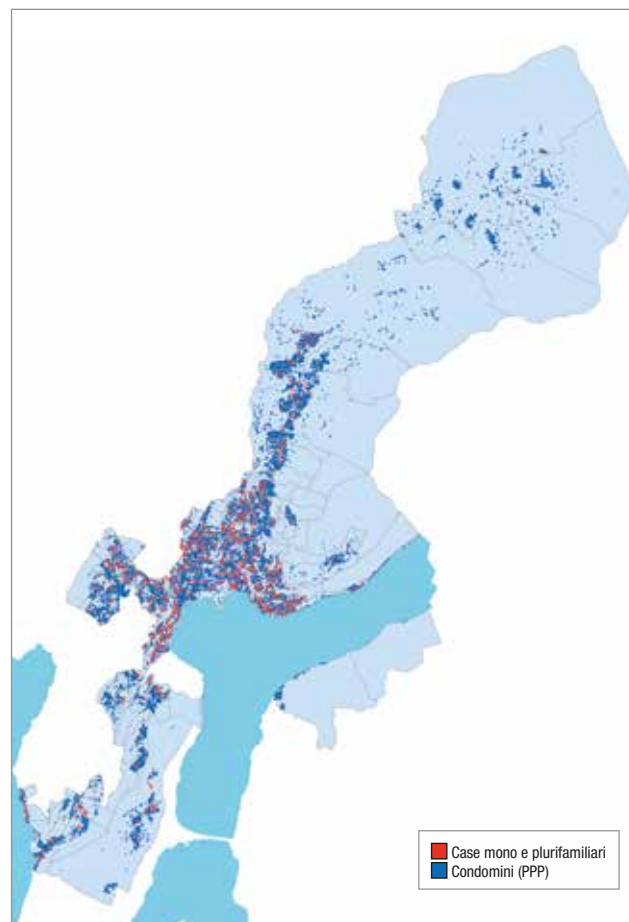
	2017	2016	Variazione	
Abitazioni	40'053	39'330	↑	723 (1.8%)
Commerci e Negozi	3'005	2'985	↑	20 (0.7%)
Uffici	3'274	3'262	↑	12 (0.4%)
Bar e Ristoranti	531	531	↑	0 (0%)
Magazzini	276	276	↑	0 (0%)
Camere	285	291	↓	-6 (-2.1%)
Diversi	1'024	995	↑	29 (2.9%)
Σ	48'448	47'670	↑	778 (1.6%)

Transazioni immobiliari

	2017	2016	Variazione	
Compravendita	916	1'109	↓	-193 (-17%)
Donazioni	194	272	↓	-78 (-29%)
Successioni	641	709	↓	-68 (-9.6%)
Mutazioni	1'124	978	↑	146 (15%)
Σ	2'875	3'068	↓	-193 (-6.3%)

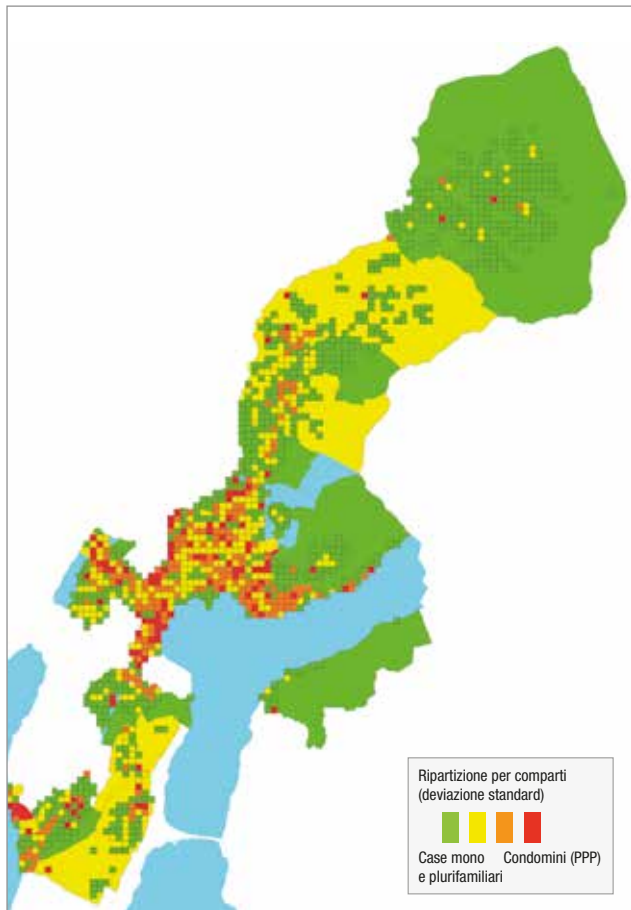
Stabili e alloggi

Case mono e plurifamiliari vs. Condomini (PPP)



Stabili e alloggi

Case mono e plurifamiliari vs. Condomini (PPP)



Stabili e alloggi

Abitazioni: 40'053



Occupazione unità abitative

■ in locazione ■ in proprietà

	2016				2017				Crescita P/N
	N	P	P/N	EM	N	P	P/N	EM	
Distribuzione territoriale									
Aldesago	398	685	1.72	54.3	398	694	1.74	54.7	▲
Barbengo	1'011	2'371	2.35	41.1	1007	2'371	2.35	41.5	▬
Besso	2'706	5'249	1.94	45.1	2685	5'210	1.94	45.3	▬
Bogno	118	213	1.81	46.9	116	206	1.78	47	▼
Brè	205	417	2.03	45.4	211	432	2.05	46	▲
Breganzona	2'455	5'473	2.23	43.6	2457	5'438	2.21	43.8	▼
Cadro	1'029	2'471	2.4	42.2	1043	2'561	2.46	42.3	▲
Carabbia	270	638	2.36	43.5	270	639	2.37	43.6	▲
Carona	414	915	2.21	45.1	422	930	2.2	45.6	▼
Cassarate	2'140	3'806	1.78	47.2	2116	3'766	1.78	47	▬
Castagnola	1'402	2'560	1.83	51.3	1378	2'521	1.83	51.5	▬
Centro	2'953	5'526	1.87	46.6	2946	5'407	1.84	46.6	▼
Certara	69	104	1.51	51.8	71	103	1.45	53.9	▼
Cimadara	126	199	1.58	52.5	127	200	1.57	52.8	▼
Cureggia	65	179	2.75	40.4	69	173	2.51	42.8	▼
Davesco-Soragno	704	1'642	2.33	43.3	703	1'652	2.35	43.9	▲
Gandria	150	293	1.95	47	153	292	1.91	47.1	▼
Loreto	1'759	3'260	1.85	48.2	1748	3'259	1.86	48.1	▲
Molino Nuovo	4'977	9'763	1.96	44.4	5028	9'665	1.92	44.5	▼
Pambio-Noranco	312	783	2.51	41.4	303	767	2.53	41.5	▲
Pazzallo	725	1'550	2.14	41.1	720	1'544	2.14	41.3	▬
Pregassona	4'353	9'518	2.19	42.1	4330	9'418	2.18	42.3	▼
Sonvico	811	1'941	2.39	43.4	845	2'033	2.41	44.5	▲
Valcolla	462	857	1.85	49.5	461	837	1.82	52.1	▼
Viganello	3'644	7'409	2.03	45.7	3582	7'326	2.05	46	▲
Villa Luganese	246	565	2.3	45	246	568	2.31	45.3	▲

Zone scolastiche

Centro	7'930	15'289	1.93	45.1	7'974	15'072	1.89	45.2	▼
Collina	5'161	10'722	2.08	44.2	5'142	10'648	2.07	44.5	▼
Monte Boglia	7'918	17'510	2.21	42.8	7'942	17'578	2.21	43.5	▬
Monte Bre	8'004	15'349	1.92	47.3	7'907	15'204	1.92	47.6	▬
San Salvatore	4'491	9'517	2.12	44.1	4'470	9'510	2.13	44.4	▲

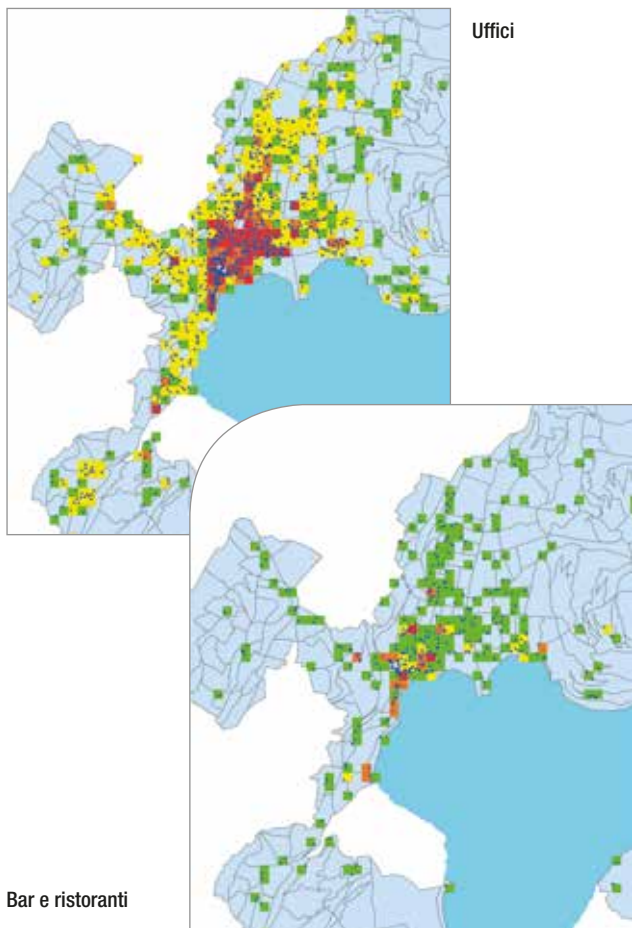
Lugano

Lugano	33'504	68'387	2.04	44.7	33'435	68'012	2.03	45.1	▼
--------	--------	--------	------	------	--------	--------	------	------	---

N: nuclei P: persone P/N: persone per nucleo EM: età media

Stabili e alloggi

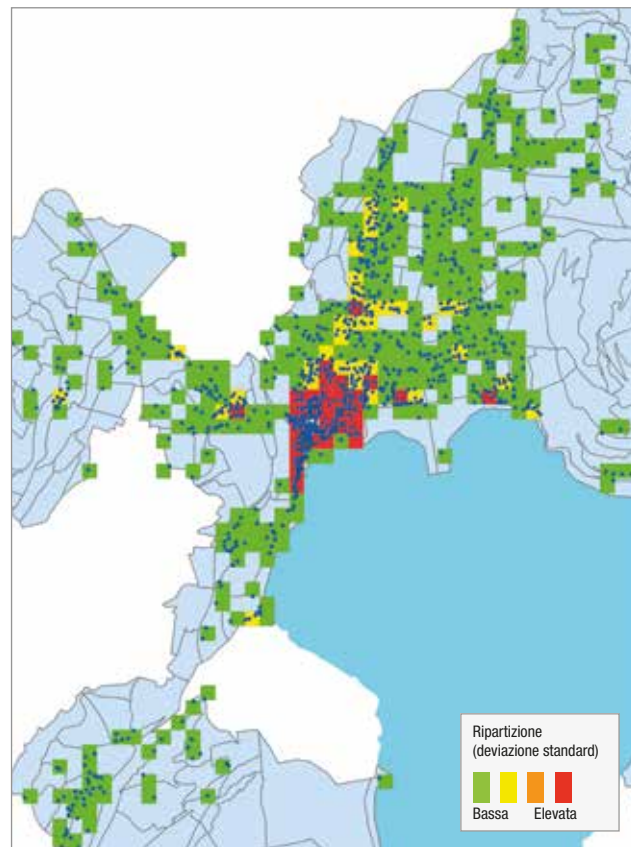
Ripartizione per destinazione



Stabili e alloggi

Ripartizione per destinazione

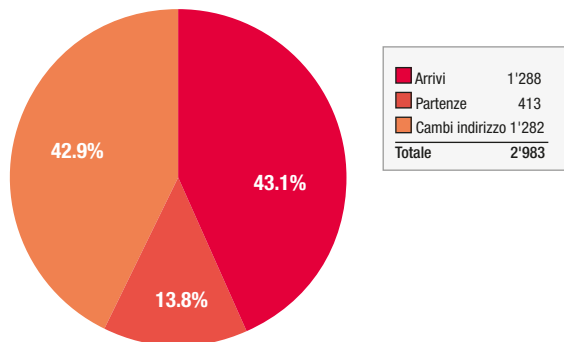
Negozi e commerci



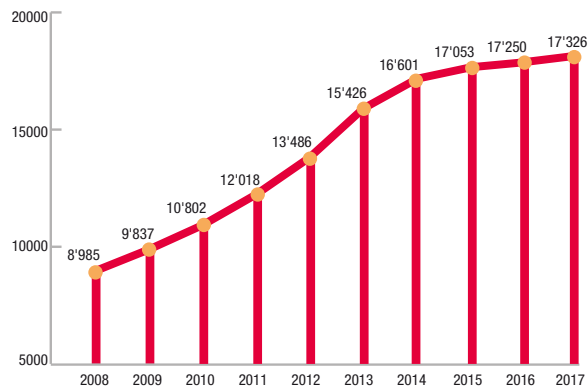
Attività economiche

Registrate al 31.12.2017: 17'326 (+0.4%)

Movimenti annuali

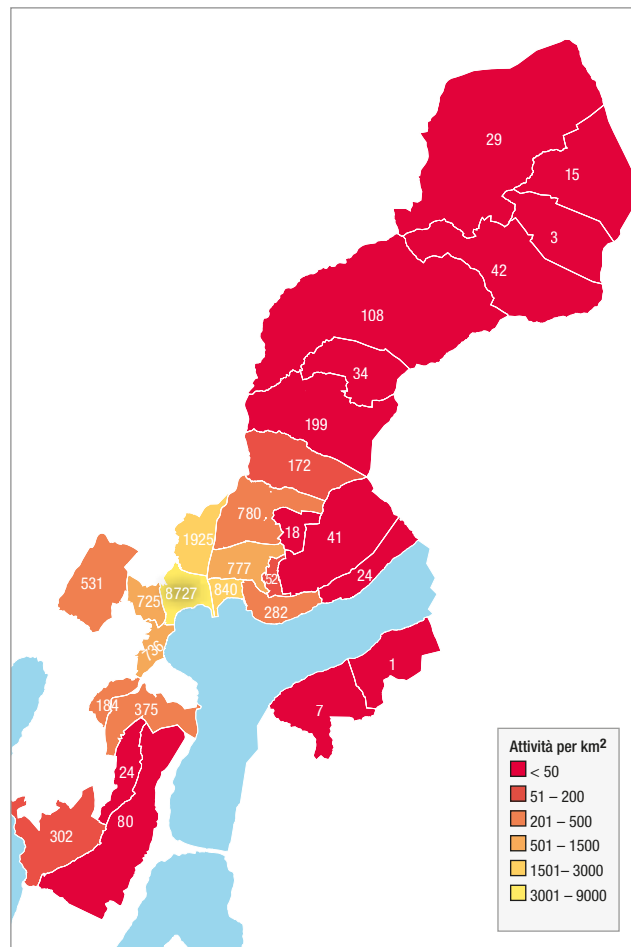


Evoluzione



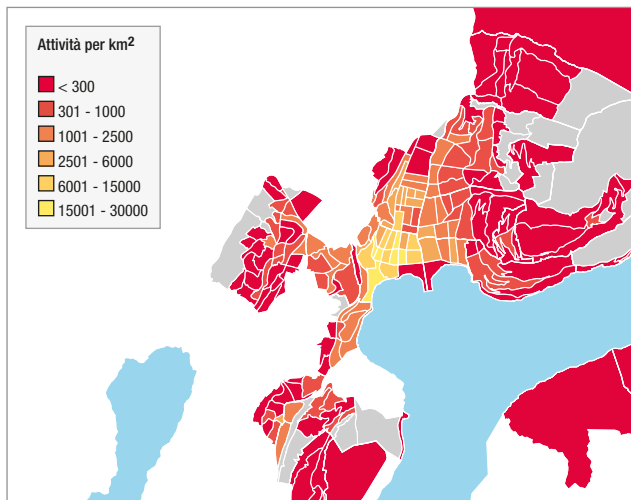
Attività economiche

Distribuzione per Quartiere

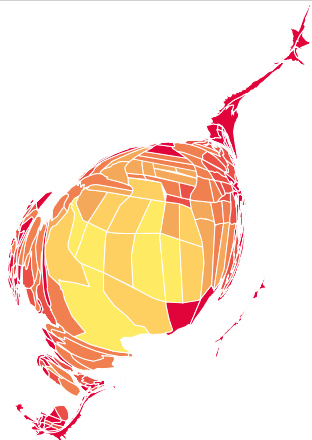


Attività economiche

Distribuzione e dettaglio per comparti



«Peso» dei comparti
(normalizzazione densità)



Attività economiche

Ripartizione per attività

	2017	2016		Variazione
Banche	54	56	↓	-2 (-3.6%)
Altre attività finanziarie e fiduciarie	6'472	6'477	↓	-5 (-0.1%)
Commercio all'ingrosso (compreso trading materie prime)	2'062	2'088	↓	-26 (-1.2%)
Energia	32	37	↓	-5 (-13.5%)
Costruzioni, architettura e ingegneria	1'528	1'525	↑	3 (0.2%)
Commercio al dettaglio	812	821	↓	-9 (-1.1%)
Manifatturiere	698	686	↑	12 (1.7%)
Alberghi e ristoranti	607	625	↓	-18 (-2.9%)
Farma e BioMed	137	132	↑	5 (3.8%)
Cultura	343	345	↓	-2 (-0.6%)
Altri settori d'attività	4'581	4'458	↑	123 (2.8%)
Σ	17'326	17'250	↑	76 (0.4%)

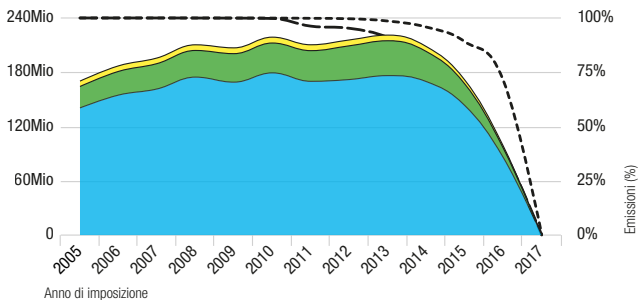
Fiscalità

Nota generale

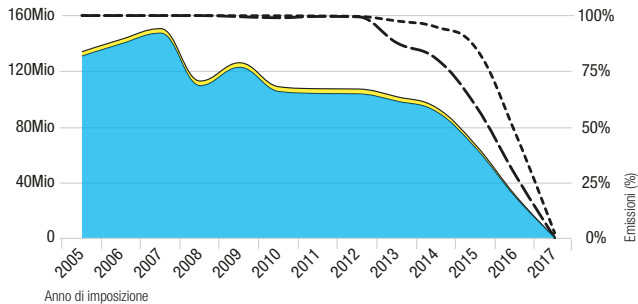
Tutti i dati riportati in questa sezione si riferiscono a notifiche di tassazione emesse su base cantonale con moltiplicatore al 100%.

Evoluzione notifiche di tassazione per anno d'imposizione

Persone fisiche



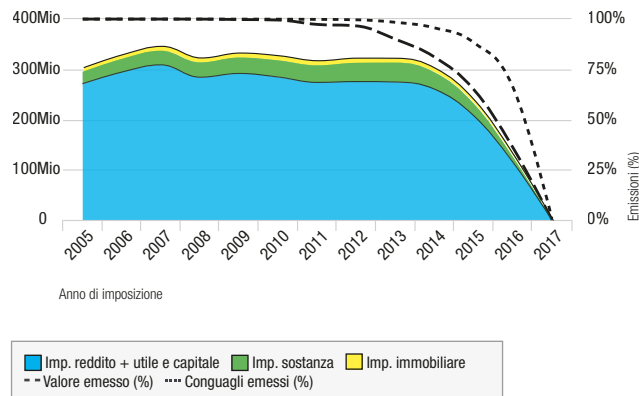
Persone giuridiche



Fiscalità

Evoluzione notifiche di tassazione per anno d'imposizione

Totale per persone fisiche e giuridiche



Note

La percentuale di emissioni di notifiche rimane tra il 100% e 95% fino all'anno di imposizione 2014 per poi decrescere molto rapidamente.

Il valore emesso mancante (espresso in %) è stimato sulla base dell'ultima notifica conosciuta del contribuente.

Fra i casi mancanti sono presenti in modo preponderante i gettiti importanti che hanno un iter decisionale lungo. Di conseguenza in generale l'ammontare in % del valore emesso non segue di pari passo il numero dei conguagli emessi.

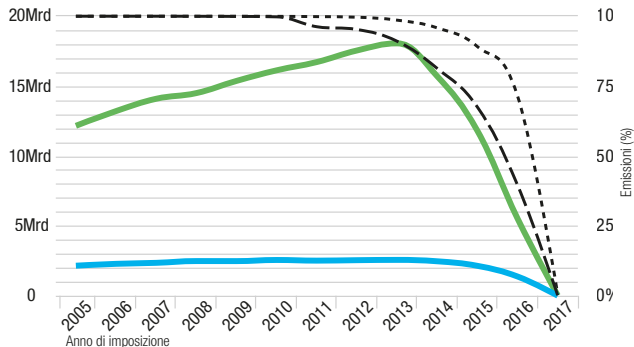
I dati fiscali necessitano diversi anni di tempo (tempi di elaborazione e decisione, ricorsi, ...) prima di convergere a valori consolidati. Per esempio per l'anno fiscale 2012 al 31.12.2017 risultano emesse il 99.6% delle notifiche per un valore emesso del 96.6%.

Invece, per l'anno 2014 di seguito analizzato in dettaglio, il valore emesso è pari al 81.1%, con il 95.6% di conguagli emessi, lasciando al 4.4% dei contribuenti residui il 18.9% di imposta mancante (stimata in ca. 70.8 mio).

Fiscalità

Evoluzione di Reddito e Sostanza

Persone fisiche



— Reddito — Sostanza - - Valore emesso (%) Conguagli emessi (%)

Note

La sostanza imponibile cresce regolarmente registrando ad oggi il suo valore massimo di 18 Mrd nel 2013 a fronte del 98.6% di emissioni e del 91% di valore emesso.

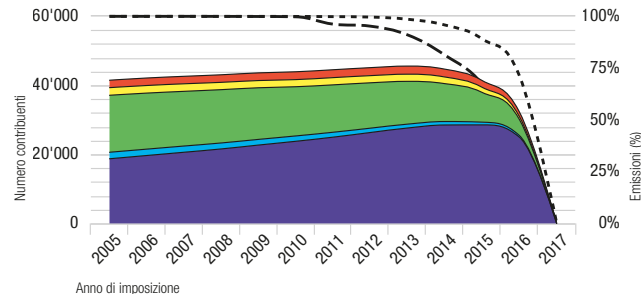
Con il completamento delle emissioni si attende un'ulteriore crescita anche per gli anni fiscali successivi. In particolare dovrebbe essere tangibile l'effetto delle misure di amnistia fiscale sull'emersione dei capitali non dichiarati.

Il reddito imponibile totale subisce poche variazioni nel tempo e si assesta tra i 2.2 e 2.5 Mrd, corrispondenti ad un valore pro capite fra 50'000 e 58'000 Fr.

Fiscalità

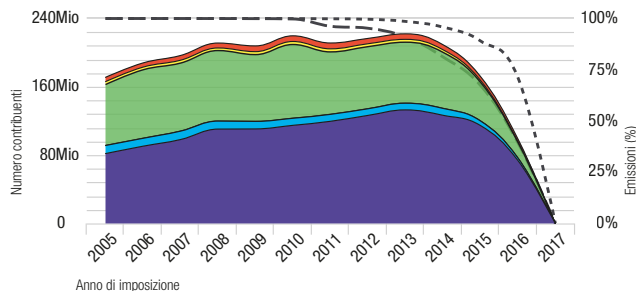
Evoluzione numero contribuenti

Persone fisiche



Evoluzione totale imposte per tipologia di contribuenti

Persone fisiche

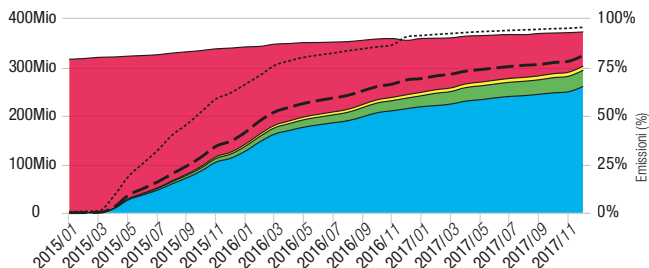


■ Domiciliati ■ Res.non dom. ■ Domiciliati in TI ■ Domiciliati in CH ■ Domiciliati estero
- - Valore emesso (%) Conguagli emessi (%)

Approfondimento per l'anno di imposizione 2014

Il 2014 è l'ultimo anno di imposizione con una percentuale di emissioni superiore al 95% e viene qui di seguito utilizzato per illustrare diversi aspetti in dettaglio, con particolare attenzione alla persone fisiche residenti e la loro distribuzione territoriale.

Evoluzione totale mensile



■ Imp. reddito + utile e capitale ■ Imp. sostanza ■ Imp. immobiliare ■ Imp. mancante
 - - Valore emesso (%) - - - Conguagli emessi (%)

Conguagli emessi (%) 95,6%

Valore emesso (%) 81,1%

Imposta reddito + utile e capitale 260'354'879

Imposta sostanza 33'316'276

Imposta immobiliare 8'437'497

Imposta personale 947'620

Imposta mancante 70'840'066

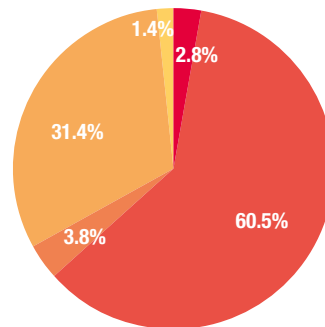
Σ Imposte prevista **373'896'337**

Ripartizione imposte

Persone fisiche

Contribuenti	44'695
Imposta reddito	169'657'346 Fr.
Imposta sostanza	33'316'276 Fr.
Imposta immobiliare comunale	5'487'428 Fr.
Imposta personale	947'620 Fr.
Totale	209'408'670 Fr.

Ripartizione per tipologia di residenza



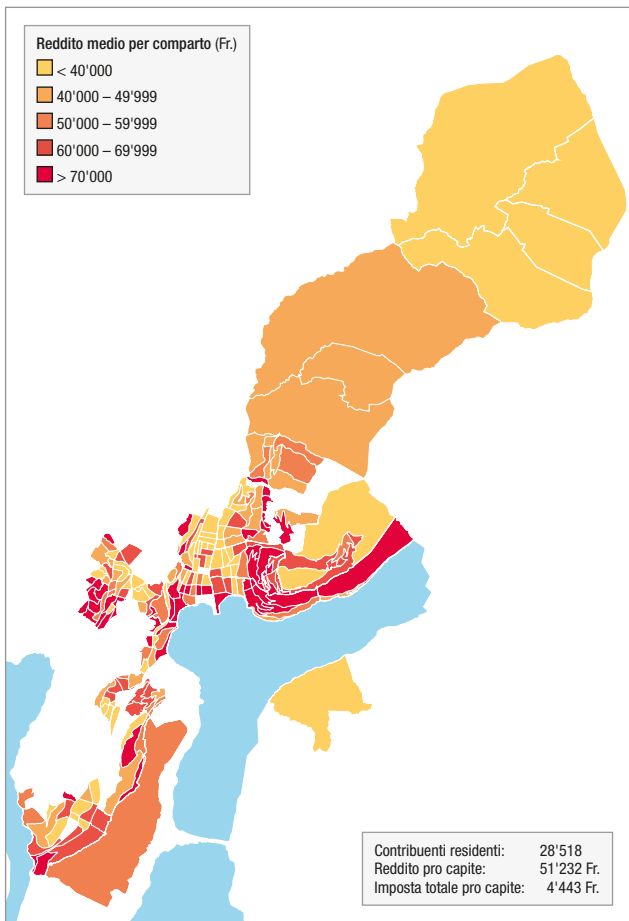
■ Domiciliati	126'707'847 (28'518)
■ Residenti non dom.	8'036'760 (1'000)
■ Domiciliati in TI	65'755'026 (10'980)
■ Domiciliati in CH	3'016'570 (1'924)
■ Domiciliati estero	5'892'466 (2'273)
Totale	209'408'670 (44'695)

Persone giuridiche

Contribuenti	11'448
Imposta utile e capitale	90'697'533 Fr.
Imposta immobiliare comunale	2'950'069 Fr.
Totale	93'647'602 Fr.

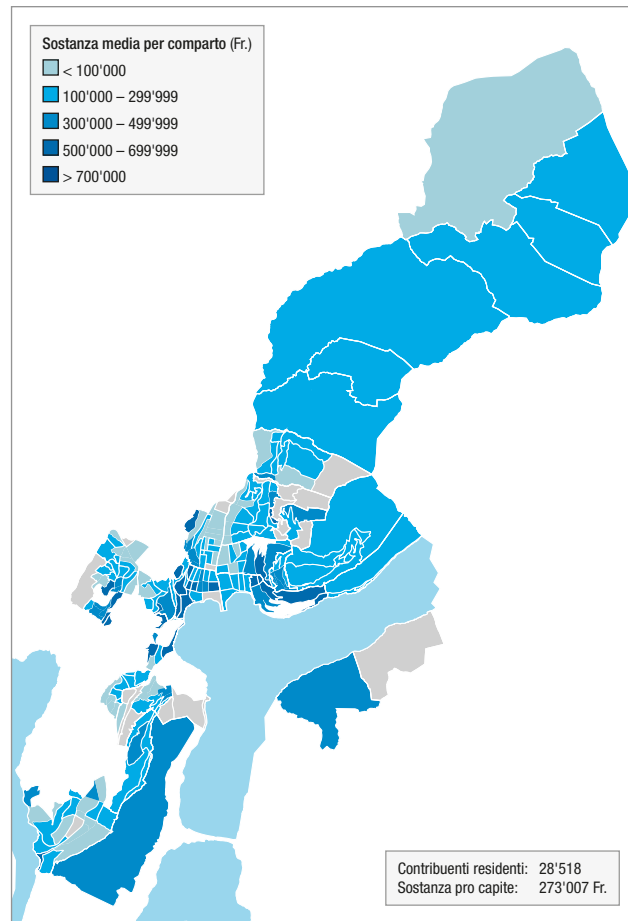
Fiscalità

Distribuzione territoriale del reddito imponibile per persone fisiche residenti



Fiscalità

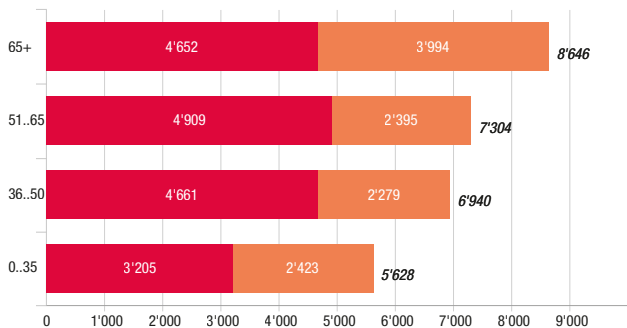
Distribuzione territoriale della sostanza imponibile per persone fisiche residenti



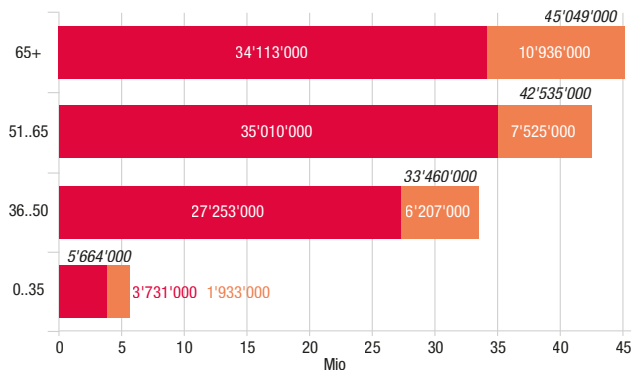
Fiscalità

Ripartizione per fasce di età (persone fisiche, residenti)

Contribuenti



Imposte (Fr.)

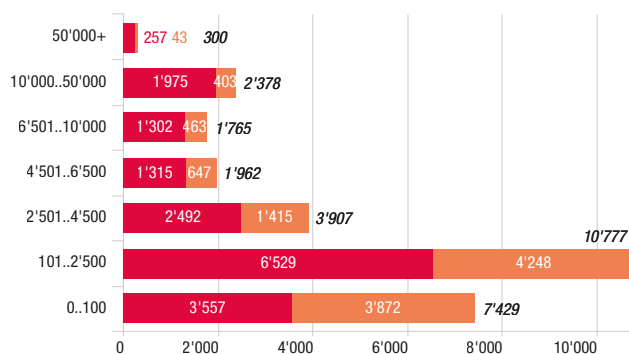


■ Uomini/Capofamiglia ■ Donne/Capofamiglia

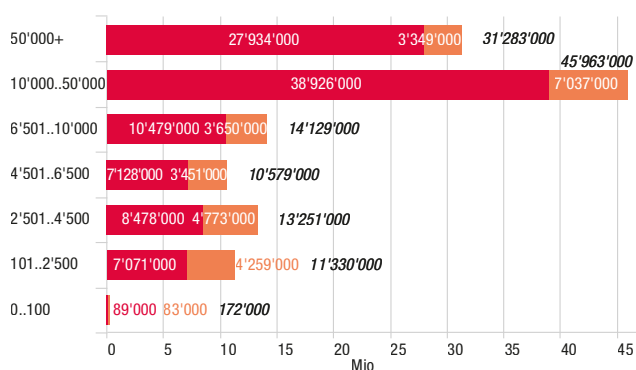
Fiscalità

Ripartizione per fasce di imposta (persone fisiche, residenti)

Contribuenti



Imposte (Fr.)



■ Uomini/Capofamiglia ■ Donne/Capofamiglia

Fiscalità

Ripartizione imposta pro capite (ipc)

	C	R (Fr.)	I (Fr.)	< 35	I (Fr.)
Castagnola	818	89'931	12'280	119	1'730
Centro	2056	66'440	8'373	337	1'253
Loreto	1166	61'103	6'559	169	1'581
Cureggia	65	67'183	6'380	16	555
Carona	366	63'458	6'292	82	593
Aldesago	259	62'557	6'176	41	763
Carabbia	289	62'315	5'301	67	217
Villa L.	267	59'108	5'012	53	897
Breganzona	2420	56'805	4'968	569	868
Gandria	108	57'406	4'649	22	1'781
Cadro	1015	58'084	4'506	234	1'374
Sonvico	916	56'588	4'277	201	932
Davesco-S.	815	56'660	4'240	201	1'246
Cassarate	1557	46'356	3'724	236	1'136
Pregassona	4233	48'152	3'607	953	819
Pazzallo	642	47'680	3'566	157	990
Besso	2221	45'014	3'560	399	1'016
Brè	198	46'958	3'466	52	940
Viganello	3343	44'534	3'415	625	801
Molino N.	4054	40'689	3'114	769	1'178
Barbengo	849	44'790	2'821	179	750
Caprino	16	38'279	2'785	0	0
Pambio-N.	324	43'431	2'653	75	876
Valcolla	325	35'560	1'697	49	1'012
Cimadera	79	42'362	1'619	9	460
Bogno	85	36'507	1'478	12	632
Certara	32	30'137	1'429	2	46
Σ	28'518	51'232	4'443	5628	1'006

per Quartieri e fasce d'età (persone fisiche, residenti)

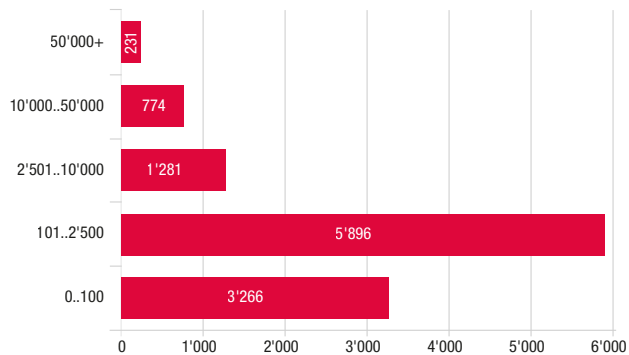
	36-50	I (Fr.)	51-65	I (Fr.)	> 65	I (Fr.)	
	188	8'098	225	13'740	286	18'272	Castagnola
	475	10'881	526	7'352	718	10'804	Centro
	279	5'416	290	10'046	428	6'908	Loreto
	8	5'980	28	9'797	13	6'436	Cureggia
	83	5'211	95	9'703	106	8'491	Carona
	57	4'409	69	11'376	92	5'782	Aldesago
	75	6'488	81	7'770	66	6'084	Carabbia
	62	4'227	78	8'483	74	4'959	Villa L.
	559	5'249	621	7'822	671	5'570	Breganzona
	29	6'717	29	3'466	28	5'985	Gandria
	277	5'043	280	6'310	224	4'859	Cadro
	239	4'770	243	6'739	233	4'089	Sonvico
	196	5'494	218	5'469	200	4'682	Davesco-S.
	371	4'969	347	3'763	603	3'949	Cassarate
	1152	4'210	1051	5'520	1077	3'564	Pregassona
	167	5'001	173	4'908	145	3'101	Pazzallo
	533	3'403	577	4'938	712	3'986	Besso
	36	4'179	68	4'655	42	4'057	Brè
	773	4'146	832	3'944	1113	3'979	Viganello
	938	3'297	963	4'020	1384	3'435	Molino N.
	248	3'006	257	3'557	165	3'645	Barbengo
	3	1'461	6	3'321	7	2'893	Caprino
	83	3'245	92	3'662	74	2'536	Pambio-N.
	67	2'269	89	1'924	120	1'489	Valcolla
	15	2'157	31	1'379	24	2'027	Cimadera
	19	1'868	22	2'433	32	907	Bogno
	8	677	13	1'770	9	1'913	Certara
	6940	4'821	7304	5'823	8646	5'210	Σ

C: Contribuenti; R: Reddito imponibile pro capite; I: Imposta pro capite

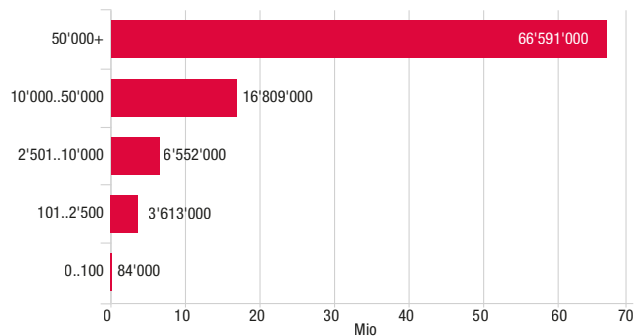
Fiscalità

Ripartizione per fasce di imposta (persone giuridiche)

Contribuenti



Imposte (Fr.)



■ Persone giuridiche

Sicurezza pubblica

Tutti gli indicatori si riferiscono al perimetro comunale della Città di Lugano. Gli indicatori presentati sono in linea con le regole di conteggio, modalità di codifica, principi di registrazione e valutazione uniformati sulla base della revisione 2009 della statistica criminale di polizia.

Tipologie ed evoluzione reati, Città di Lugano

	2013	2014	2015	2016	2017
Reati Codice Penale	5'100	4'726	3'470	3'529	3'278
Reati Legge Stupefacenti	693	854	802	894	875
Reati Legge Stranieri	245	198	192	254	179

Reati al codice penale (CP), Città di Lugano 2017

	Nr. reati
Vita e integrità della persona	236
Patrimonio	1'959
Onore, sfera personale riservata	169
Libertà personale	457
Integrità sessuale	45
Famiglia	23
Comune pericolo	9
Falsità monete, valori uff. di bollo	12
Falsità in atti	130
Tranquillità pubblica	6
Pubblica autorità	43
Amministrazione della giustizia	56
Doveri d'ufficio e professionali	10
Corruzione	2
Contravv. disp. diritto federale	121
Σ	3'278

Sicurezza pubblica

Reati alla Legge sugli stupefacenti (LStup)

Città di Lugano 2017

	Nr. reati
Consumo contravvenzione	511
Possesso/Sequestro contravvenzione	181
Coltivazione/Produzione contravvenzione	1
Possesso/Sequestro delitto	34
Coltivazione/Produzione delitto	3
Traffico delitto	82
Importazione, esportazione, transito delitto	2
Possesso/Sequestro crimine	15
Traffico crimine	46
Σ	875

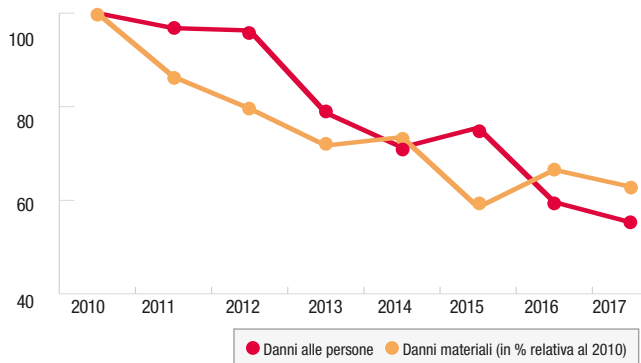
Reati alla Legge sugli stranieri (LStr), Città di Lugano 2017

	Nr. reati
Entrata/uscita/soggiorno illegale	112
Aattività illegale	42
Inganno alle autorità	8
Agevolazione Illegale	18
Σ	180

Sicurezza pubblica

Incidenti stradali, Città di Lugano

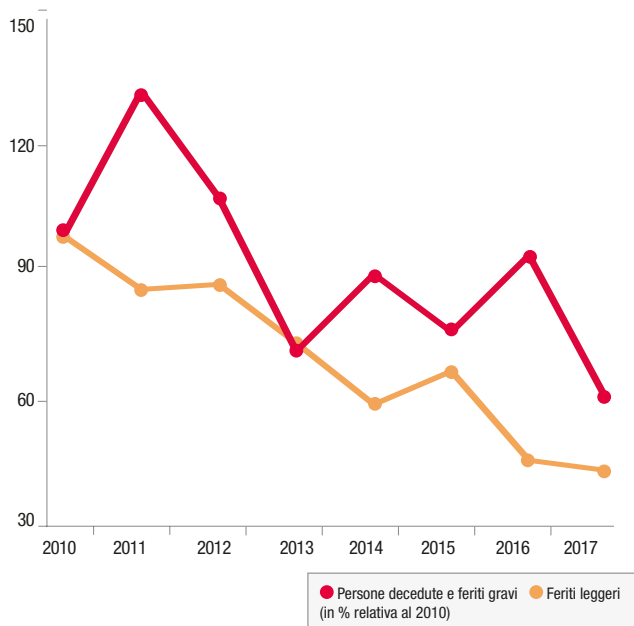
Incidenti per conseguenze	2010	2011	2012	2013	2014	2015	2016	2017
Totale incidenti	1'012	894	837	739	740	624	660	622
con danni materiali	824	712	656	591	606	482	548	518
con danni alla persona	188	182	181	148	134	142	112	104
con persone decedute	2	1	2	1	2	0	2	1
con feriti gravi	45	55	47	32	40	38	42	25
con feriti leggeri	141	126	132	115	92	104	68	76



Sicurezza pubblica

Incidenti stradali, Città di Lugano

Infortunati per conseguenze	2010	2011	2012	2013	2014	2015	2016	2017
Totale infortunati	229	223	214	175	159	166	139	120
persone decedute	2	1	2	1	2	0	3	1
Feriti gravi	46	62	50	35	42	38	43	30
Feriti leggeri	181	160	162	139	115	128	93	89



Sicurezza pubblica

Interventi sul territorio

Nel 2017 viene sviluppato partendo dai dati della Centrale operativa della Polizia della Città di Lugano un sistema di mappatura degli interventi di polizia sul territorio analizzando le informazioni di localizzazione disponibili nel sistema di reportistica (quartiere e via), permettendo un primo livello di analisi territoriale, al momento limitato alla via.

Esempio: interventi per incidenti



(interventi geolocalizzati: 81%)

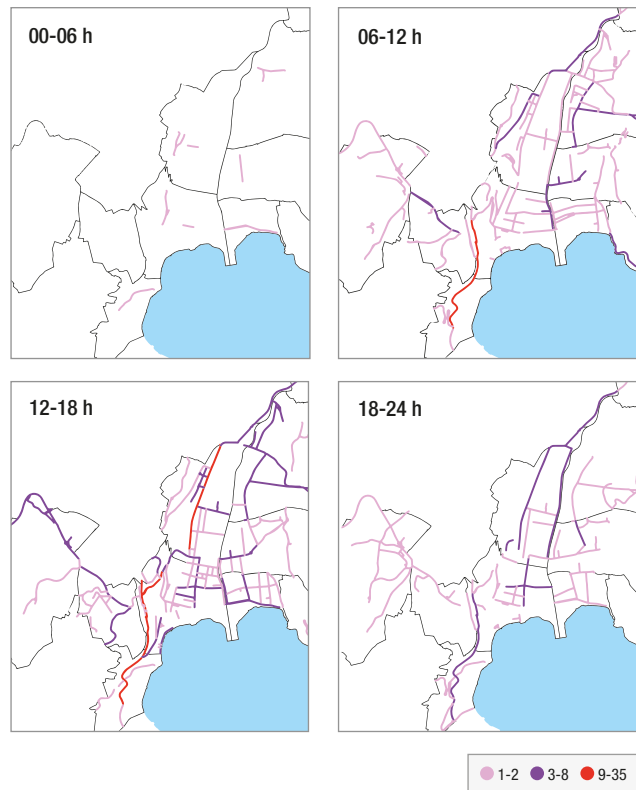
● 1-2 ● 3-8 ● 9-35

Dal 1.1.2018 un ulteriore affinamento del sistema aumenterà la qualità di geolocalizzazione degli interventi fino al numero civico, permettendo analisi territoriali (spazio/temporali) ancora più precise e rilevanti.

Sicurezza pubblica

Interventi sul territorio

Esempio: interventi per incidenti per fasce orarie



Cultura e sport

Con l'inaugurazione del nuovo centro culturale LAC (Lugano Arte e Cultura) l'offerta culturale della Città è aumentata in modo significativo.

Musei, teatri e concerti: visitatori

	2017	2016	Variazioni
Musei	80'325	111'141	-30'816 (-27.7%)
Teatro e concerti	102'748	96'813	5'935 (6.1%)
Σ	183'073	207'954	-24'881 (-11.9%)

Biblioteche pubbliche: prestiti

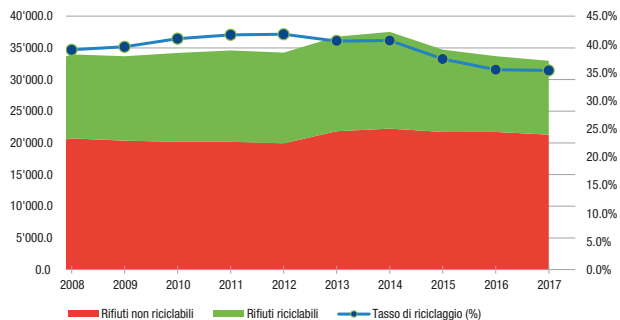
	2017	2016
Libri prestati	90'559	91'817

Strutture sportive della Città: utenza

	2017	2016	Variazioni
Lido Lugano	185'915	168'892	17'023 (10.1%)
Lido San Domenico	7'611	6'644	967 (14.5%)
Lido Riva Caccia	10'996	9'731	1'265 (12.9%)
Piscina Carona	24'780	20'981	3'799 (18.1%)
Pista ghiaccio Resega	11'818	-	-

Rifiuti urbani

Evoluzione del consumo (in t) e tasso di riciclaggio (in %)



Consumo annuale e media per abitante

		2017	2016		Variazioni
Totale rifiuti	t	32'961	33'694	↓	-733 (-2.2%)
	kg/ab	484.6	492.7	↓	-8.1 (-1.6%)
Rifiuti non riciclabili	t	21'304	21'732	↓	-428 (-2%)
	kg/ab	313,2	317.8	↓	-4.6 (-1.4%)
Rifiuti riciclabili	t	11'656	11'961	↓	-305 (-2.5%)
	kg/ab	171.4	174.9	↓	-3.5 (-2%)
Tasso di riciclaggio	%	35.40%	35.50%	↓	-0.1%

Rifiuti urbani

Ripartizione del consumo per tipologia (in t)

	2017	2016		Variazioni
Non riciclabili				
RSU	20'378.00	20'769.40	↓	-391.4 (-1.9%)
ingombranti	926.7	963.1	↓	-36.4 (-3.8%)
Riciclabili				
scarti vegetali	2'525.50	2'899.50	↓	-374 (-12.9%)
carta e cartone	3'765.70	3'962.00	↓	-196.3 (-5%)
vetro	2'536.40	2'433.40	↑	103 (4.2%)
alluminio-latta	75.7	76.8	↓	-1.1 (-1.4%)
PET	78.4	80.7	↓	-2.3 (-2.9%)
legname	1'463.80	1'446.30	↑	17.5 (1.2%)
materiale elettrico	418.8	338.3	↑	80.5 (23.8%)
pile e batterie	25.3	17.3	↑	8 (46.2%)
oli esausti	16.9	18.1	↓	-1.2 (-6.6%)
tessili	199.6	152	↑	47.6 (31.3%)
capsule caffè	17	16.7	↑	0.3 (1.8%)

Indice

INTRODUZIONE	01
EVOLUZIONE DELLA CITTÀ	03
STRUTTURA DEL TERRITORIO	11
POPOLAZIONE	16
SCUOLA	36
STABILI E ALLOGGI	40
ATTIVITÀ ECONOMICHE	46
FISCALITÀ	50
SICUREZZA PUBBLICA	63
CULTURA E SPORT	69
RIFIUTI URBANI	70

Fonti:

Registri amministrativi e archivi, Città di Lugano
GIS, Città di Lugano
Progetto Urban Audit (Swiss City Statistics)
Polizia cantonale
Biblioteca cantonale

Concetto e redazione:

Servizio statistica urbana, Città di Lugano

In collaborazione con:

Divisione cancelleria comunale
Divisione comunicazione e relazioni istituzionali
Divisione cultura
Divisione finanze
Divisione informatica
Divisione istituto scolastico comunale
Divisione pianificazione ambiente e mobilità
Divisione polizia
Divisione spazi urbani
Divisione sport
Divisione sviluppo economico

Grafica:

Divisione eventi e congressi

Stampa:

Fontana Print SA Pregassona

Informazioni:

Città di Lugano
Servizio statistica urbana
Via della Posta 8
CH-6900 Lugano
statistica@lugano.ch

web:

www.lugano.ch/citta-amministrazione/statistiche